



RINGMAJANDUSE
VÕIMEKUSE TÕSTMINE



KOHALIKU OMAVALITSUSE RINGMAJANDUSE TEEKAART LÄÄNE-HARJU VALD

Seisuga 31.08.2023

Koostatud projekti tegevuse „Ringmajanduse võimekuse tõstmine kohalikes omavalitsustes” raames.



KESKKONNAAGENTUUR

TAL
TECH



KLIIMAMINISTEERIUM



Iceland
Liechtenstein
Norway grants



Kohaliku omavalitsuse ringmajanduse teekaart

| | |
|------------------------|--|
| VALD/LINN | LÄÄNE-HARJU VALD |
| TEEKAARDI KOOSTAJAD | Kerli Lambing koos Rohelise valla töörühmaga |
| TOIMETAJAD | Tarmo Tuisk, Jaana Merisaar |
| KOOSTAMISE PERIOOD | 3. mai – 31. aug 2023 |

Käesolev teekaart on koostatud eesmärgiga näidata omavalitsuse ringmajanduslike tegevuste prioriteete, eelistusi, kitsaskohti, lahendusi, konkreetseid tegevusi ning potentsiaalset koostööd erinevate sidusgruppide või teiste omavalitsustega.

Teekaardis on kaetud järgmised keskkonnaga seotud teemavaldkonnad:

- keskkonnahoidlike riigihangete kasutamine KOV-is ja allasutustes
- ringmajanduslane teavitustegevus
- jäätmemajanduse edendamine
- keskkonnajuhtimissüsteemide rakendamine
- keskkonnajalajälje hindamine KOV-is ja allasutustes

Teekaardis on kaetud järgmised äri- ja koostöömudelitega seotud teemad:

- kohalike ressursside kestliku kasutamise soodustamine
- ringmajanduslike ärimudelite rakendamine/soodustamine
- koostöövõimalused ringmajanduses erinevate sektorite ja KOV vahel
- ringmajandust edendavate projektide soodustamine KOV territooriumil
- uuenduslike ringmajanduslike initsiatiivide algatamine



SISUKORD

| | |
|---|----|
| I EESMÄRGID JA PRIORITEEDID | 4 |
| II RINGMAJANDUSE PARIMAD PRAKTIKAD | 7 |
| III TEGEVUSKAVA | 11 |
| IV KOOSTÖÖ | 13 |
| LISA 1. ETTEPANEKUD RIIGILE RINGMAJANDUSE SOODUSTAMISEKS..... | 14 |
| LISA 2. ARENGU INDIKAATORID | 15 |



I EESMÄRGID JA PRIORITEEDID

OMAVALITSUSE KITSASKOHAD, MIDA VÕIKS LAHENDADA RINGMAJANDUSE ABIL

Lääne-Harju vald on alates 2019. aastast tegelenud keskkonna valdkonna küsimustega süsteemselt Rohelise valla algatuse nime all. Rohelise valla eesmärgiks on kutsuda üles senisest enam mõtlema loodus- ja kultuuriväärtuste peale igal tasandil – kogukondades, omavalitsuses, ettevõtjate seas. Suuremaks eesmärgiks on luua inimsõbraliku, säästliku ja nutika elukorraldusega omavalitsuse mudel (<https://laaneharju.ee/roheline-vald1>).

Leiame, et loodus- ja kultuuriväärtused tuleb lõimida kõikidesse meie tegevusvaldkondadesse, toetades jätkusuutlikku arengut valla arengukava, ruumilise planeerimise ja valdkondlike õigusaktide abil:

Teadlikult arendatud elukeskkond



Uue hoonestuse planeerimisel peetakse silmas, et majad oleksid piirkonnale iseloomulikud, ohutud ning keskkonnasõbralikud.

Keskkonnateadlik käitumine



Säilitatakse ning luuakse puhtamaid, turvalisemaid ning rohelisemaid kogukondi.

Õitsev majandus



Tagatakse võimalused kohalike teenuste loomiseks ja tarbimiseks ning uute töökohtade tekkeks. Võimalus investeerida kohalikku kogukonda.

Võrdsus



Kõikidele inimestele, sõltumata nende soost, vanusest, rahvusest või võimalustest, tagatakse võrdsed võimalused tööks, sotsiaalteenusteks ning hariduseks.

Kaasav valitsemine



Kohalikud elanikud on kaasatud kohaliku elu puudutavatesse otsustusprotsessidesse ning tervikuna naudivad kodanikuväärtusi, -vastutust ning -au.

Mitmekesised liikumisvõimalused



Ühistransport leevendab sõltuvust autokasutusest, edendab jalakäijat ja ratturite turvalisust ning mitmekesistab kogukonnasiseseid liikumisvõimalusi.

Vajaduspõhised ja kättesaadavad teenused



Kõrge kvaliteediga ning kättesaadavad sotsiaalteenused kõikidele.

Aktiivne, kaasav ning turvaline kogukond



Kogukond ise võtab vastutuse sotsiaalse ja kultuurilise turvatunde loomise eest.

Fookusteemadena on Rohelise valla tegevuskavas 2023 aastal: keskkonnahoidlikud hanked (millised on eeldused ja võimalused nende rakendamiseks koostöös Saku ja Tori vallaga), kliima-energiakava koostamine (<https://laaneharju.ee/kliima-ja-energiakava>), rohekontori tegevused, tekstiiliringluse arendamine (et 2025 aastal oleksime kohustusteks valmis; koostöö TEXroadiga <https://www.texroad.org/>), ringmajanduse toimimise- ja rahastusmudel väljatöötamine (projekt koos Saku vallaga) jne.



Ringmajandusele üleminek eeldab erinevaid tegevusi ja osapooli. Leiame, et kohaliku omavalitsuse tasandil on oluline pikendada toodete eluiga ja suunata juba olemasolevad materjalid ja esemed oma kogukonnas tagasi ringlusesse, seejuures vähendades jäätmeteket ja ressursikasutust nii materjalide tootmises, transpordis kui ka hilisemas jäätmekäitluses.

Võtmeküsimus on kõigi osapoolte (sh ettevõtjate ja üksikisikute) teadlikkust keskkonna küsimustes ja tarbijakäitumises (kuidas meie valikud mõju omavad). Lisaks vajab läbi mõtestamist osapoolte rollide jaotus ja vastutuse ulatus/jagamine (riik, KOV, ettevõtted).

KESKKONNATEEMAD, MIS VAJAVAD LÄHIAASTATEL ENIM EDENDAMIST

Enim prioriteetsed teemad:

- ringmajandusalane teavitustegevus – peamiselt läbi jäätmetekke vältimine ja vähendamine. Korduskasutuse võimalused, jagamismajanduse soodustamine
- jäätmemajanduse edendamine – peamiselt läbi jäätmetekke vältimine ja vähendamine. Korduskasutuse võimalused, jagamismajanduse soodustamine

Vähem prioriteetsed teemad:

- keskkonnahoidlike riigihangete kasutamine KOV-is ja allasutustes – juba tegeleme
- keskkonnajuhtimissüsteemide rakendamine – hetkel teeme seda läbi Rohelise kooli programmi ja ka Rohelise kontori süsteemi
- keskkonnajalajälje hindamine KOV-is ja allasutustes – hetkel teeme seda läbi Rohelise kooli programmi ja ka Rohelise kontori süsteemi



ÄRIMUDELITE ARENDUSE JA KOOSTÖÖ TEEMAD, MIS VAJAVAD LÄHIAASTATEL ENIM EDENDAMIST

Enim prioriteetsed teemad:

- Kohalike ressursside kestliku kasutamise soodustamine – loodame leida sobivaima ja toimiva (ja ka jätkusuutliku) lahenduse/mudeli läbi ringmajanduse toimimise- ja rahastusmudeli väljatöötamine projekti (koos Saku vallaga). Oluline on teadlikkuse tõstmine.
- Koostöövõimalused ringmajanduses erinevate sektorite ja KOV vahel - loodame leida sobivaima ja toimiva (ja ka jätkusuutliku) lahenduse/mudeli läbi ringmajanduse toimimise- ja rahastusmudeli väljatöötamine projekti (koos Saku vallaga). Oluline on teadlikkuse tõstmine.

Vähem prioriteetsed teemad:

- ringmajanduslike ärimudelite rakendamine/soodustamine
- ringmajandust edendavate projektide soodustamine KOV territooriumil – saame seda teha läbi erinevate tingimuste loomise, sh soodustavad õigusaktid ja strateegilised dokumendid aga ka nt ruumide kasutuse võimaldamine, maa kasutuse võimaldamine jms
- uuenduslike ringmajanduslike initsiatiivide algatamine – saame seda teha läbi erinevate koostööprojektide



II RINGMAJANDUSE PARIMAD PRAKTIKAD

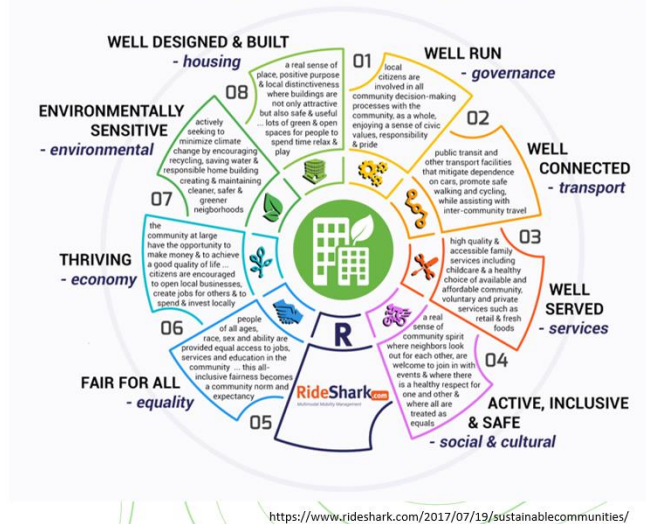
PARIMAD RINGMAJANDUSE PRAKTIKAD, MIDA OMAVALITSUS RAKENDAB

- Rohelise valla algatus ehk süsteemne keskkonna küsimustega tegelemine.
- Aluseks oleme võtnud jätkusuutliku kogukonna komponendid.

Jätkusuutliku kogukonna komponendid

1. Kaasav valitsemine
2. Mitmekesised liikumisvõimalused
3. Vajaduspõhised ja kättesaadavad avalikud teenused
4. Aktiivne, kaasav kogukond
5. Võrdsus
6. Ettevõtlikkuse ja majanduse kasv
7. Looduskeskkonna väärtustamine ja hoidmine
8. Teadlikult arendatud elukeskkond

THE KEY COMPONENTS OF SUSTAINABLE COMMUNITIES



Oleme jaotanud rollid:

KES MIDA TEEB?

KOV tasand
(KOV kui territoorium)

Lääne-Harju valla **arengukava** (arengukava nn eriosad, nt jäätmekava, tervise heaoluprofiil, jne)

Lääne-Harju valla energia- ja kliimakava

Üldplaneering

Ametiasutuse tasand
(KOV kui organisatsioon)

Keskonnapoliitika põhimõtted

- Üldised **väärtused**
- Roheline kontor, kui keskkonnapoliitika juurutamise meetod (tegevused)
- Keskkonnahoidlikud hanked, **keskkonnasõbralikud** avalikud sündmused

Kogukonna tasand

Rohelise valla tööühm:

- kaasamine, **teadlikkuse** tõstmine
- kogukondlikud **lahendused**, kogukondade **võimestamine** (Arukad külad)
- arutelud ja sisendid tegevusteks, **avalike teenuste** kujundamiseks



Konkreetsemalt ringmajanduse parimate praktikatega puutume kokku läbi CCRI võrgustiku (<https://circular-cities-and-regions.ec.europa.eu/> - oleme *fellow* staatuses).

Lisaks teema koostööd Rohevalle kogukonna vabatahtlikega, kelle algatusel on loodud toiduringluskappide süsteem Lääne-Harju vallas. Lisaks on kogukond läbi viinud mitmeid seminare. Rohkem infot <https://rohevald.ee/>

Ringmajandusega seotud tegevused (tehtud):

- Tallinkiga koostöö – nende kasutatud kangastest oleme valmistanud poekotte (teeme seda siiani)
- Osalesime Rohetiigri akadeemias – Rohelise valla tegevustele strateegiline tugi
- Toiduringluskappide võrgustik (kogukonna algatus) - Lääne-Harju vallas on kolm päikeseenergial toimivat jahutusega hübriidkappi (Laulasmaa, Paldiski ja Vasalemma) ning üks kapi prototüüp (Leholas)
- LEADER ühisprojekt „Targa Valiku Praktikum“ (koostöös kogukonnaga), seminarid ja tegevused seotud ka ringmajandusega
- Biojätmete liigiti kogumise edendamise KIK projekt (kodukompostrid ja kogumismahutid)
- PrügiBinGO korraldamine (2022 august-september)
- Paving the Way to 2025 (koos TEXroad, Saku vald, Humana) – tekstiiljätmete ringlussüsteemide arendamine
- Koolide ja lasteaedade sorteerimisjaamad koostöös Ringmajandusettevõtete Liiduga (2023 aastal)
- Circular Cities and Regions Initiatives (CCRI) tegevustes osalemine (Fellow staatus)
- USA saatkonna projektitoetus noortele (noorte rohekonverents ja Paldiski kooli roheala loomine) (2023)
- Keskkonnahoidlike sündmuste korraldamise juhend - Alates 2023. aasta 1. juulist peavad kõik Lääne-Harju valla avalikus ruumis sündmuste korraldajad avaliku ürituse teates andma ülevaate ka ürituse keskkonnahoidlikkusest. Ülevaate andmisel tuleb arvestada, et kohustuslik on täita vähemalt juhendis välja toodud minimaalse taseme nõuded.
- CARE projekt (toetuse otsus on käes) – Circular Consumption Activities to Transform Households Toward Material Efficiency (Tampere University, Ekokumppanit Oy, Oslo Metropolitan University, Asker commune, Lund University, IVL – Swedish Environmental, Research Institute, Collaborating Centre on Sustainable Consumption and Production gGmbH, Verbraucher Initiative, Let's Do It Foundation, Universität für Bodenkultur Wien, Lääne-Harju Vallavalitsus) kodumajapidamiste piloteerimine tekstiili ja biojätmete teemal
- Ilmub regulaarne Rohelise valla infokiri ([nt juuni uudiskiri](#))



KESKKONNAGA SEOTUD PARIMAD PRAKTIKAD, MIS PAKUVAD HUVI

Keskkonnahoidlike riigihangete kasutamine KOV-is ja allasutustes

- keskkonnasõbralike (riigi)hangete kompetentsikeskus – seda võimalust ei oska hinnata, et mida see võiks täpsemalt meile pakkuda
- avalike hoonete ja teehituse rohehanked - käimas tegevus

Ringmajandusalane teavitustegevus

- "ringmajanduse saadikud" koolidesse ja kogukondadesse

Jäätmemajanduse edendamine

- ehitus- ja lammutusjätmete müügiplatvorm - võimaliku mudeli väljatöötamine projektiga töös
- jäätmejaama või -keskuse laiendamine ringmajanduse otstarbel - võimaliku mudeli väljatöötamine projektiga töös

Keskkonnajalajälje hindamine KOVis ja allasutustes – Roheline kool, Roheline kultuuriasutus jt

Rohelise Kontori sertifikaat – vallavalitsuse tasandil töös

Muu praktikad, mis pakuvad vallale huvi:

Kohalikul tasandil toodete eluea pikendamise ja korduskasutusse suunamise praktikatest on meile huvi pakkunud nt:

ReTuna - <https://www.retuna.se/english/>

Halle 2: recycling, repair and reuse using a circular economy approach
<https://use.metropolis.org/case-studies/halle-2-recycling-repair-and-reuse-using-a-circular-economy-approach>

Loodame leida endale sobivaima ja toimiva (ja ka jätkusuutliku) lahenduse/mudeli läbi ringmajanduse toimimise- ja rahastusmudeli väljatöötamine projekti (koos Saku vallaga)

Põnevad tunduvad ka:

The Helsinki-Uusimaa Circular Valley näide, mille kohta võiks täpsemalt uurida
<https://kiertotalouslaakso.fi/english/>

Asker Municipality, nende kogemus "Combining political vision with practical tools: Sustainable Public Procurement Strategy in Asker"

Zerowaste praktikad <https://zerowastecities.eu/> (kuidas seda meetodit rakendada jäätmetekke vähendamise kommunikatsioonis ja praktikates)



ÄRI- JA KOOSTÖÖMUDELITEGA SEOTUD PARIMAD PRAKTIKAD, MIS PAKUVAD HUVI

Peamine ringmajanduse koostööpiirkond on Harju maakond koos Tallinna linnaga. Teised koostöösuhted on naaberomavalitsuste ja partneromavalitsuste vahel.

KOV-ide koostööprojektid:

- Ringmajanduse valdkonnas ühine teavitamine ja kaasamine, nt keskkonnanädala või -kuu üritused jm
- ettevõtluse kaardistamine ringmajanduse edendamise perspektiivist;
- jäätmejaamade juurde ringmajanduslike lahenduste loomine, nt korduskasutuspunktid, kompostimisalad, parandustöökojad jm;
- maavarade küsimused;
- energia- ja kliimakavade ühine koostamine;
- biojätmete väärindamine.

Kohalike ressursside kestliku kasutamise soodustamine

- tööstussümbioos
- tegevuskava kohalike ressursside kestliku kasutamise soodustamiseks - võimaliku mudeli väljatöötamine projektiga töös

Koostöövõimalused ringmajanduses erinevate sektorite ja KOV vahel

- ringmajandusürituste (temaatilised seminarid, laadad jm) korraldamine - võimaliku mudeli väljatöötamine projektiga töös
- ringmajanduskeskused / parandustöökojad / uuskasutuskeskused - võimaliku mudeli väljatöötamine projektiga töös
- koostöö lähivaldadega: ühine jäätmekava, energia- ja kliimakava, ringmajanduse kompetentsikeskus vms - koostöö jätkamine on kindlasti prioriteet
- ringse linna/piirkonna projekt – CCRI algatuses osaleme fellow staatuses
- KOV või omavalitsusliidu algatatud detailplaneeringud ja projektid spetsiifiliselt ringmajanduslike äripindade loomiseks ja edendamiseks



III TEGEVUSKAVA

Keskkonnaga seotud teemadel:

| TEGEVUS | LISAINFO | ELLUVIIMISE AEG |
|--|---|---|
| Keskkonnahoidlike riigihangete kasutamine KOV-is ja allasutustes | Juba tegutseme, täiendavalt vajalik tegeleda nende toodete/teenustega, kus ei ole kriteeriume välja töötatud | Lähiaastate perspektiivis |
| Ringmajandusalane teavitustegevus | Peamiselt läbi jäätmetekke vältimine ja vähendamine. Korduskasutuse võimalused, jagamismajanduse soodustamine | Pidev tegevus |
| Jäätmemajanduse edendamine | Eesmärgid ja tegevused seotud jäätmekavas. Ringmajanduse kontekstis peamiselt läbi jäätmetekke vältimine ja vähendamine. Korduskasutuse võimalused, jagamismajanduse soodustamine | Jäätmekava ajaraam https://www.riigiteataja.ee/akt/409102021016 |
| Keskkonnajuhtimissüsteemide rakendamine ja keskkonnajalajälje hindamine KOV-is ja allasutustes | Läbi Rohelise kooli programmi ja ka Rohelise kontori süsteemi | Lähiaastad |



Äri- ja koostöömudelitega seotud teemadel:

| TEGEVUS | LISAINFO | ELLUVIIMISE AEG |
|---|---|--|
| Kohalike ressursside kestliku kasutamise soodustamine | Loodame leida sobivaima ja toimiva (ja ka jätkusuutliku) lahenduse/mudeli läbi ringmajanduse toimimise- ja rahastusmudeli väljatöötamine projekti (koos Saku vallaga) | Projekt lõppeb oktoober 2023, sealt edasi võimalikud tegevused ja investeeringud |
| Koostöövõimalused ringmajanduses erinevate sektorite ja KOV vahel | Loodame leida sobivaima ja toimiva (ja ka jätkusuutliku) lahenduse/mudeli läbi ringmajanduse toimimise- ja rahastusmudeli väljatöötamine projekti (koos Saku vallaga) | Projekt lõppeb oktoober 2023, sealt edasi võimalikud tegevused ja investeeringud |
| Ringmajandust edendavate projektide soodustamine KOV territooriumil | Saame seda teha läbi erinevate tingimuste loomise, sh soodustavad õigusaktid ja strateegilised dokumendid aga ka nt ruumide kasutuse võimaldamine, maa kasutuse võimaldamine jms. | Pidev tegevus |
| Uuenduslike ringmajanduslike initsiatiivide algatamine | Saame seda teha läbi erinevate koostööprojektide | Pidev tegevus vastavalt koostööpakkumistele ja rahastusvõimalustele |

Uuringud või analüüsid, mida on ringmajanduse valdkonnas vaja läbi viia:

| TEGEVUS | LISAINFO | ELLUVIIMISE AEG |
|--|--------------------------------|--|
| Ringmajanduse rahastus- ja toimimismudel | Projekt töös koos Saku vallaga | Projekt lõppeb oktoober 2023, sealt edasi võimalikud tegevused ja investeeringud |



IV KOOSTÖÖ

Peamine ringmajanduse koostööpiirkond on Harju maakond koos Tallinna linnaga. Vastavalt vajadusele toimub koostöö kahe või enama naaberomavalitsuse vahel sh ühised jäätmekavad ning energia- ja kliimakavad. Olulisteks koostöökohtadeks on jäätmetaristu - sh jäätmejaamade - ühine majandamine, maavarade küsimused, biojätmete vääridamine jpm.

RINGMAJANDUSE ALANE KOOSTÖÖ OMAVALITSUSE TERRITOORIUMIL

Kogukonnaga, ettevõtetega, allasutustega, organisatsioonidega (nt RKIK)

RINGMAJANDUSE ALANE MAAKONDLIK KOOSTÖÖ

Harjumaa teiste KOV-idega koostöö jätkamine

RINGMAJANDUSE ALANE RIIGI TASANDI JA RAHVUSVAHELINE KOOSTÖÖ

CircularCity and Region initiative (Fellow staatus)

TEXroad

Ülikoolid (nii Eestis kui ka teistes riikides)



LISA 1. ETTEPANEKUD RIIGILE RINGMAJANDUSE SOODUSTAMISEKS

ETTEPANEKUD RIIGILE, ET OMAVALITSUSE TÖÖ RINGMAJANDUSE ARENDAMISEL OLEKS TÕHUSAM

Teemadena:

- Reoveesette käitlus vajab lahendamist (regionaalselt)
- Ettevõtete tegevuse reguleerimine ja suunamine - üleminek ringmajandusele/kestlike toodete arendamisele
- Jäätmevaldkonna ajakohane statistika on vajalik

ETTEPANEKUD PUUDUVATE VÕI MUUTMIST VAJAVATE ÕIGUSAKTIDE OSAS

Jäätmeseadus on jäätmemajanduse keskne – ringmajandus vajab samuti seaduse tasandil kohta



LISA 2. ARENGU INDIKAATORID

1. JÄÄTMEAJANDUSE EDENDAMINE

1.1. Jäätmekava. Millisele lävendile vastab KOV-i kehtiv jäätmekava?

Eeskujulik - jäätmekavas on määratud eesmärgid ja tegevused, kuidas suurendada jäätmete ringlusse võtmist.

1.2. Jäätmehoolduseeskiri. Millisele lävendile vastab kehtiv jäätmehoolduseeskiri?

Info puudub.

1.3. Jäätmevaldaja register. Kas KOV-is on jäätmete tekkest ülevaate saamiseks kasutusel jäätmevaldaja register?

Edasijõudnu - veebipõhine register.

1.4. Koostöö taaskasutusorganisatsioonidega. Kas omavalitsusel on lepingud taaskasutusorganisatsioonidega saavutamaks pakendijäätmete kokku kogumise KOV territooriumilt?

Puudulik

1.5. Jäätmete edasise käitlemise korraldamine. Kuivõrd KOV panustab jäätmete tekkimise vähendamisse ja vältimisse ning on läbi mõelnud, mis saab kogutud jäätmetest?

Baastase - on kehtestatud nõuded jäätmeveo raames kogutud jäätmete edasiseks käitlemiseks.

1.6. Pakendijäätmete liigiti kogumine. Milline on pakendijäätmete liigiti kogumise võrgustik?

Puudulik

1.7. Korraldatud jäätmevedu. Kas KOV on taganud toimiva jäätmeveo sõlmides kontsessioonilepingu jäätmekäitlejaga?

Eeskujulik - korraldatud jäätmeveo raames kogutakse vähemalt järgmised jäätmed liigiti: segaolme, paber-, bio-, pakend- ning suurjäätmed.

1.8. Jäätmejaamade lahtiolekuaegade paindlikkus. Kuivõrd jäätmejaamades toimub jäätmete vastuvõtt?

Eeskujulik - vähemalt viiel päeval nädalas sh ühel puhkepäeval. Kokku vähemalt 40 tundi nädalas ja vähemalt 8 tundi ühel puhkepäeval.

1.9. Jäätmete liigiti vastuvõtt jäätmejaamades. Milliseid jäätmeliike jäätmejaamad liigiti vastu võtavad?

Eeskujulik - on loodud võimalused asjade korduskasutusse suunamiseks (tooted või tootekomponendid, mis ei veel jäätmeteks muutunud). Korduskasutus tähendab, et asja kasutatakse uuesti selle esialgsel otstarbel, seega aitab korduskasutus jäätmeteket vähendada või vältida. Korduskasutussüsteemi näide on mööbli või riiete viimine taaskasutuspooidesse.



1.10. Jäätmekorralduse info kodulehel. Kas elanikud on informeeritud jäätmehooldusteenuste sisust ja teenusepakkujatest?

Edasijõudnu - omavalitsuse veebilehel on leitav informatsioon jäätmeteket vältivate tegevuste kohta.

2. KOHALIKE RESSURSSIDE KESTLIKU KASUTAMISE SOODUSTAMINE

2.1. Taastuenergiaalade planeerimine. Kas omavalitsuse üld- või eriplaneeringus on käsitletud taastuenergiaalaid?

Edasijõudnu - omavalitsuse üld- või eriplaneeringus on eraldi käsitletud taastuenergiaalaid.

3. RINGMAJANDUSALANE TEAVITUSTEGEVUS

3.1. Elanikkonna jäätmemajanduse alase teadlikkuse tõstmine. Kas KOV teavitab elanikke ringmajanduse põhimõtetest ja vajalikkusest?

Eeskujulik – viiakse läbi vähemalt üks jäätmemajanduse alane teabepäev, kooluts, infotund või kampaania aastas.