

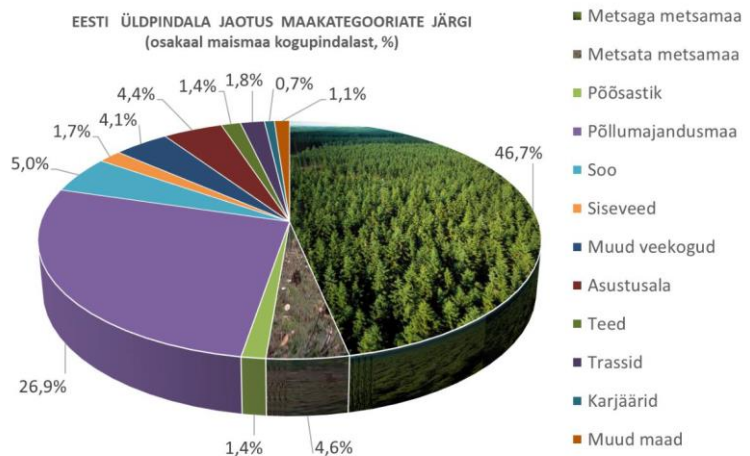


STATISTILINE METSAINVENTEERIMINE

on valikuuring, millega saab operatiivselt ja ökonoomselt teavet metsade kohta. Meetod võimaldab objektiivselt jälgida metsa dünaamikat riigis tervikuna. SMI põhiülesandeks on metsade ja seal toimuvate muutuste kirjeldamine, sealhulgas raieülevaate andmine.

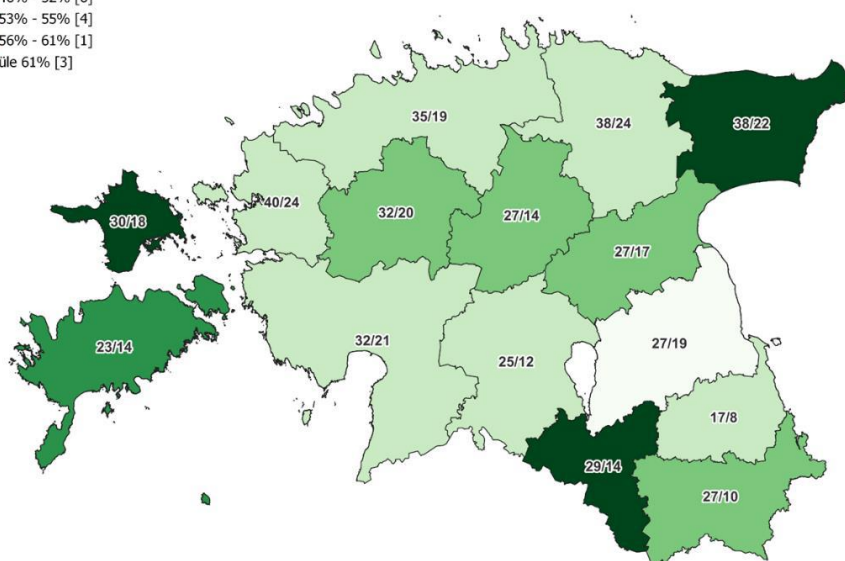
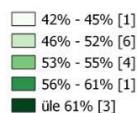
Peamised faktid

- Metsamaa:** pool Eestimaast on kaetud metsaga. [2021. a statistilise metsainventeerimise \(SMI\) järgi](#) on Eestis metsamaad **2,33 miljonit ha ehk 51,3% maismaast**. Metsaga metsamaad ehk puistud moodustavad 46,7% ning ajutiselt lagedad ja selgusetad metsamaa alad 4,6% maismaast.



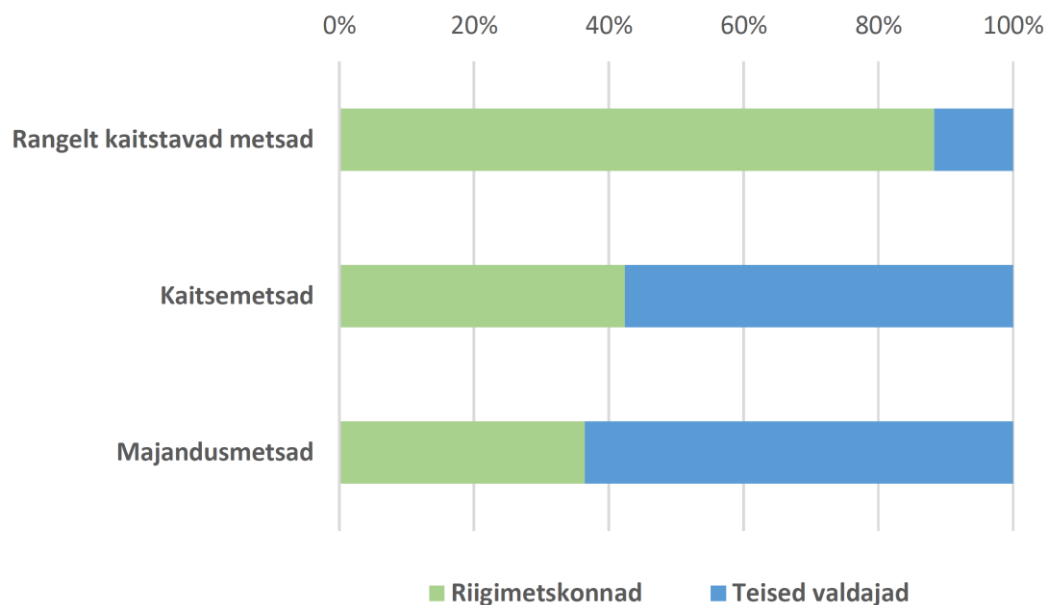
- Metsasus:** 13 maakonnas on metsasus üle 50%. Maakondadest on **kõige metsasem Hiiumaa** (metsasus 68,5%), järgnevad Valgamaa (64%) ja Ida-Virumaa (63,3%). Metsavaeseim maakond on Tartumaa (42,1%).

Maakondade metsasus



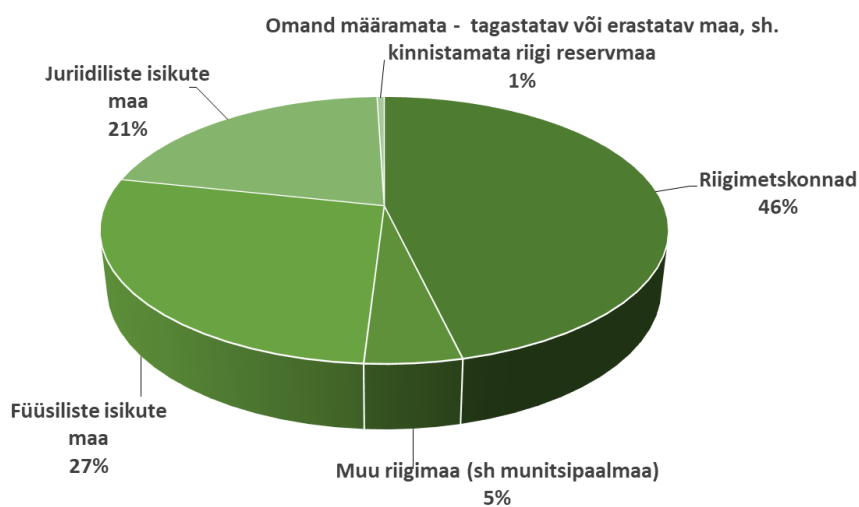
Maakonnal on märgitud: range kaitsega- ja kaitsemetsa % kokku metsamaast / range kaitsega metsa % metsamaast

- Metsade kaitse: 30% metsamaast on kaitse all.** 17,5% metsamaast on range kaitse all s.t neil maadel pole metsa majandamine lubatud. Suur osa range kaitse all olevatest metsadest asub Riigimetsa Majandamise Keskuse hallatavatel maadel. Kaitsemetsades (12,8% metsamaa kogupindalast) on metsade majandamine piiratud. Majandus- ehk tulundusmetsad moodustavad pea 70% metsamaa kogupindalast.

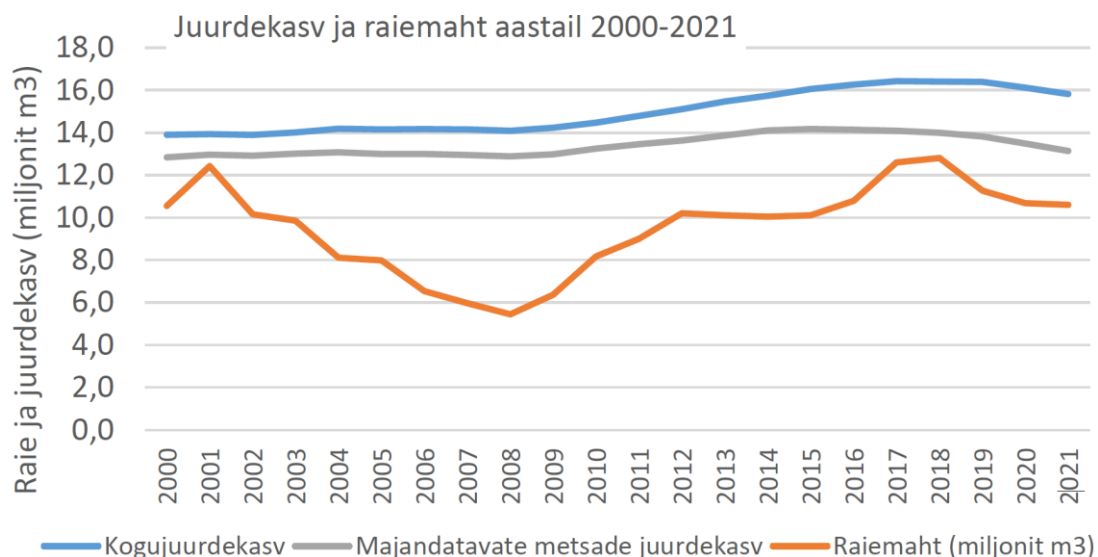


- Metsaomand:** Pool metsamaast kuulub riigile ja pool teistele omanikele. Suurimaks metsaomanikuks on Eesti Vabariik, kellele kuulub 51% metsamaast sh RMK hallata on 46%. Füüsilisest isikust erametsaomanikele kuulub 27% ja juriidilisest isikust erametsaomanikele 21% metsamaa kogupindalast. Pea kogu metsamaa on 2021. aastaks leidnud omaniku, vaid 1% metsamaast on omandiline kuuluvus lõplikult määratlemata.

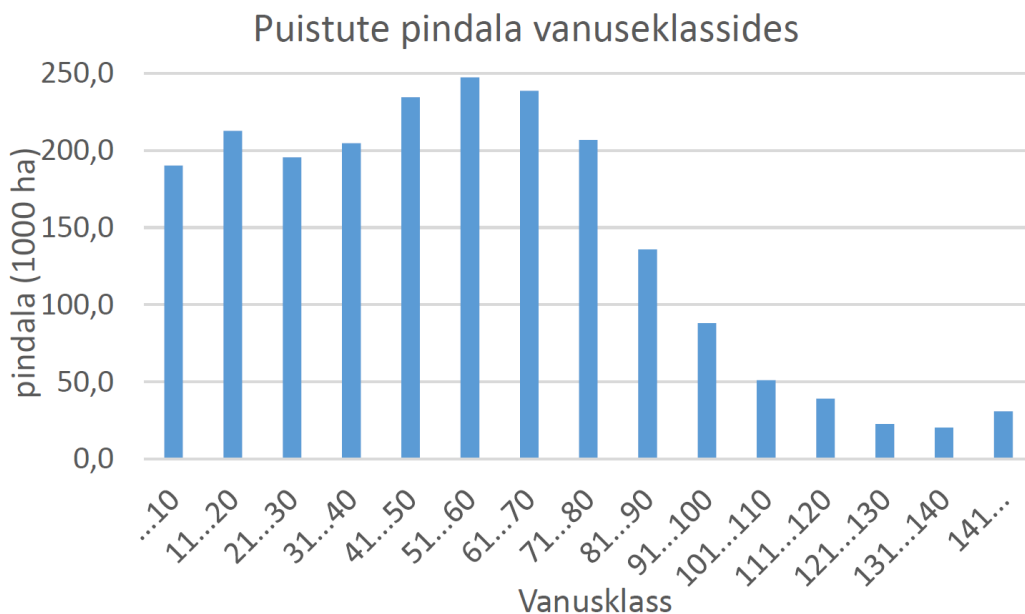
Metsamaa kogupindala (2,33 miljonit ha) jaotus omandivormi järgi



- Metsakasutus:** SMI andmetel on raiemaht Eestis viimasel kahel kümnendil kõikunud üle kahe korra: 5,4-12,8 miljonit m³. Jätkusuutliku metsamajanduse peamiseks kriteeriumiks on pikas perspektiivis metsavarude ühtlane kasutamine juurdekasvu ulatuses. Metsanduse arengukavad on hinnanud jätkusuutlikuks kasutusmahuks keskmisel 12 miljonit m³. Eesti metsade kogujuurdekasv on suurenenud 14lt 16 miljoni m³, majandatavate metsade juurdekasv on jäänud vahemikku 12,8-14,2 miljonit m³.



- Metsa vanus:** Metsade struktuuris leiab ühtlaselt eri vanusega puistuid kuni 80 eluaastani. Suhteliselt vähem on üle 100 aasta vanuseid puistuid. Majandatavates metsades on majandusliku küpsuse saavutanud puistuid veerand, lähima kümne aasta jooksul saavutab küpsuse veel 12% puistutest. Puistute keskmine vanus on viimastel kümnenditel püsinud 55 eluaasta tasemel.



Rohkem Eesti metsade kohta 2021. aastal, vt Keskkonnaportaali:

<https://keskkonnaportal.ee/et/teemad/mets/eesti-statistiline-metsainventuur-smi>