

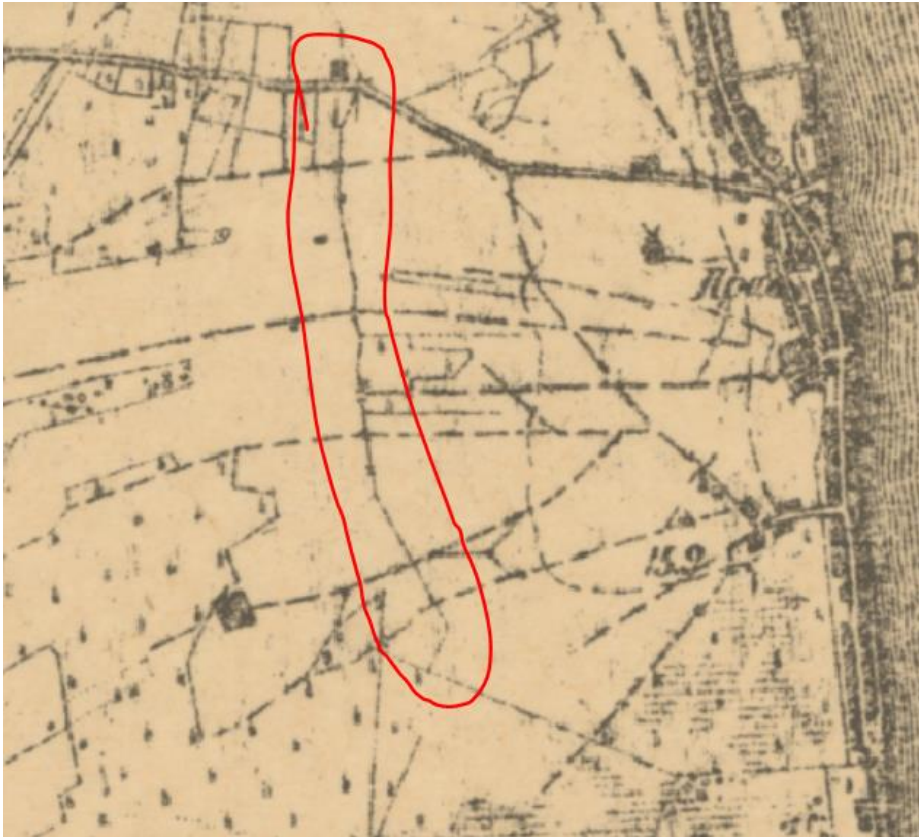
1. Peakraavi-, kraavi- ja kanalinelised vooluveekogumid

Tabel 1. Peakraavi-, kraavi- ja kanalinelised (v.a. Tallinna veehaarde kanalid, mis on juba TV) vooluveekogumid ja nende alamkategorია tüübieetpanekud. * - kogumid, mille valgla pindala on alla 10 km², mistõttu need ei peaks olema kogumiks määratud. ** - kogum, mille aluseks olev veekogu on EELISest arhiveeritud

	Kood	Nimi	Alamkategorია	Alamkategorია ettepanek	Veekogu
	1089000_1*	Võerdla	TMV	x	Võerdla peakraav VEE1089000
	1056800_1*	Tammispää	LV	x	Tammispää peakraav VEE1056800
	1106000_1*	Haeska	LV	x	Haeska peakraav VEE1106000
1	1051900_1	Varnja	TMV	TV	Varnja peakraav VEE1051900
2	1162300_1	Leetselja	LV	TV	Leetselja peakraav VEE1162300
3	1052000_1	Naelavere	LV	LV/TMV	Naelavere peakraav VEE1052000
4	1121200_1	Tõrvanõmme	LV	LV/TMV	Tõrvanõmme peakraav VEE1121200
5	1052500_1	Koobamäe	LV	LV/TMV	Koobamäe peakraav VEE1052500
6	1031200_1	Koidu	LV	TV	Koidu peakraav VEE1031200
7	1105900_1	Sinalepa	LV	TV	Sinalepa peakraav VEE1105900
8	1105700_1	Varni	LV	TV	Varni peakraav VEE1105700
9	1084400_1	Tammiku	TMV	TV	Tammiku peakraav VEE1084400
10	1084300_1	Koigi	LV	TV	Koigi peakraav VEE1084300
11	1025200_1	Koila	LV	TV	Koila peakraav VEE1025200
12	1087800_1	Raasiku-Anija	LV	LV/TMV	Raasiku-Anija peakraav VEE1087800
13	1142900_1**	Õrdi	TMV	x	Õrdi peakraav VEE1142900
14	1109000_1	Märjamaa	LV	LV/TMV	Märjamaa peakraav VEE1109000
15	1117400_1	Venekraav	LV	TV	Venekraav VEE1117400
16	1150400_1	Taidra	LV	LV/TMV	Taidra peakraav VEE1150400
17	1152900_1	Järveotsa	LV	LV/TMV	Järveotsa kraav VEE1152900
18	1113800_1	Velise peakraav	LV	LV/TMV	Velise peakraav VEE1113800
19	1101500_1	Saeveskikraav	LV	TV	Saeveskikraav VEE1101500
20	1004700_1	Väiso	LV	LV/TMV	Väiso peakraav VEE1004700
21	1105400_1	Asuküla	LV	LV/TMV	Asuküla peakraav VEE1105400
22	1132600_1	Kabala	LV	TV	Kabala peakraav VEE1132600
23	1057700_1	Sookraav	LV	LV/TMV	Sookraav VEE1057700
24	1036100_1	Sangla	LV	TV	Sangla peakraav VEE1036100
25	1122300_1	Laisma	LV	LV/TMV	Laisma peakraav VEE1122300
26	1040200_1	Loksu	LV	LV/TMV	Loksu peakraav VEE1040200
27	1034600_1	Nõmavere	LV	LV/TMV	Nõmavere peakraav VEE1034600
28	1106500_1	Rägina	LV	LV/TMV	Rägina jõgi / Rägina peakraav VEE1106500
29	1118100_1	Oidrema	TMV	TV	Oidrema peakraav VEE1118100
30	1173000_1	Kuke lähtest Koigi järveni	LV	LV/TMV	Kuke peakraav VEE1173000
31	1173000_2	Kuke Koigi järvest suudmeni	LV	TV	Kuke peakraav VEE1173000
32	1151100_1	Timmkanal	LV	TV	Timmkanal VEE1151100

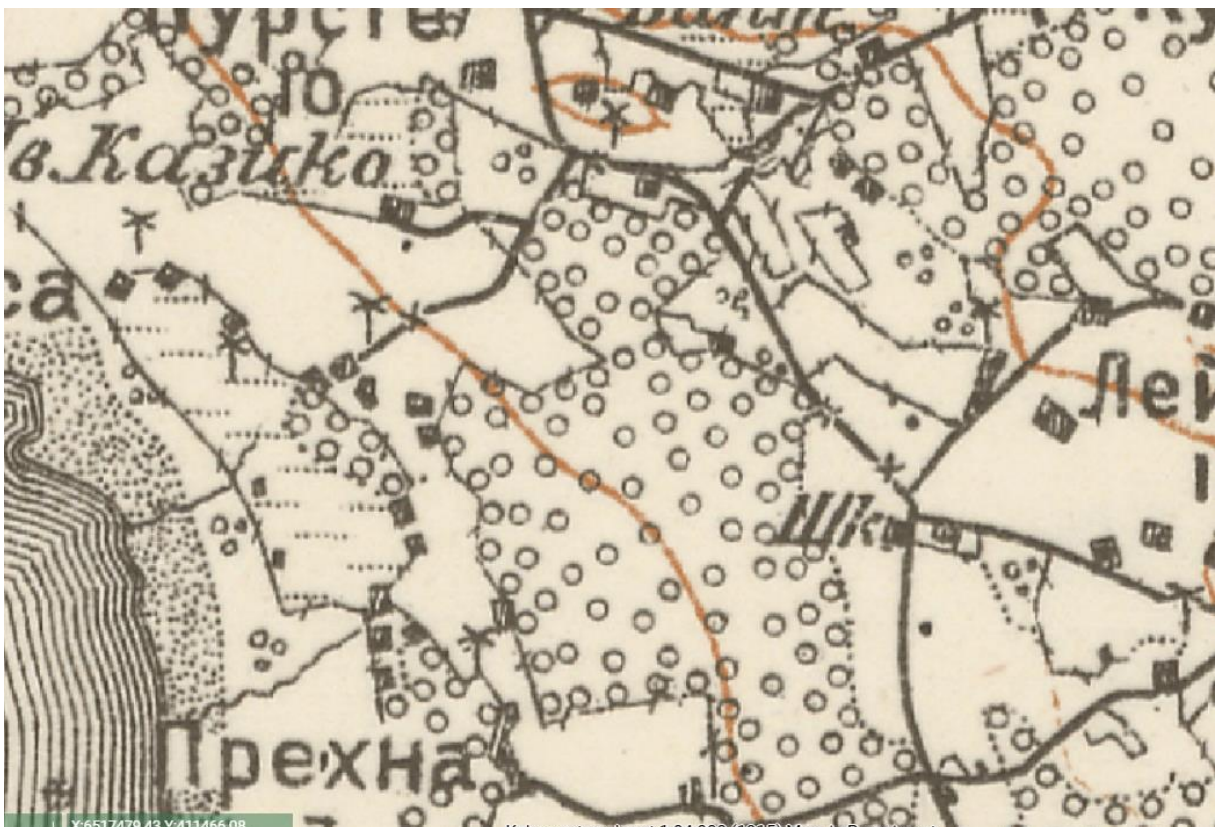
1) Varnja, 1051900_1 (Varnja peakraav VEE1051900):

Verstasel kaardil on kraav juba osaliselt peal, aga alamjooksu pole. Pole andmeid, et oleks kunagi olnud looduslik. Seega TV:



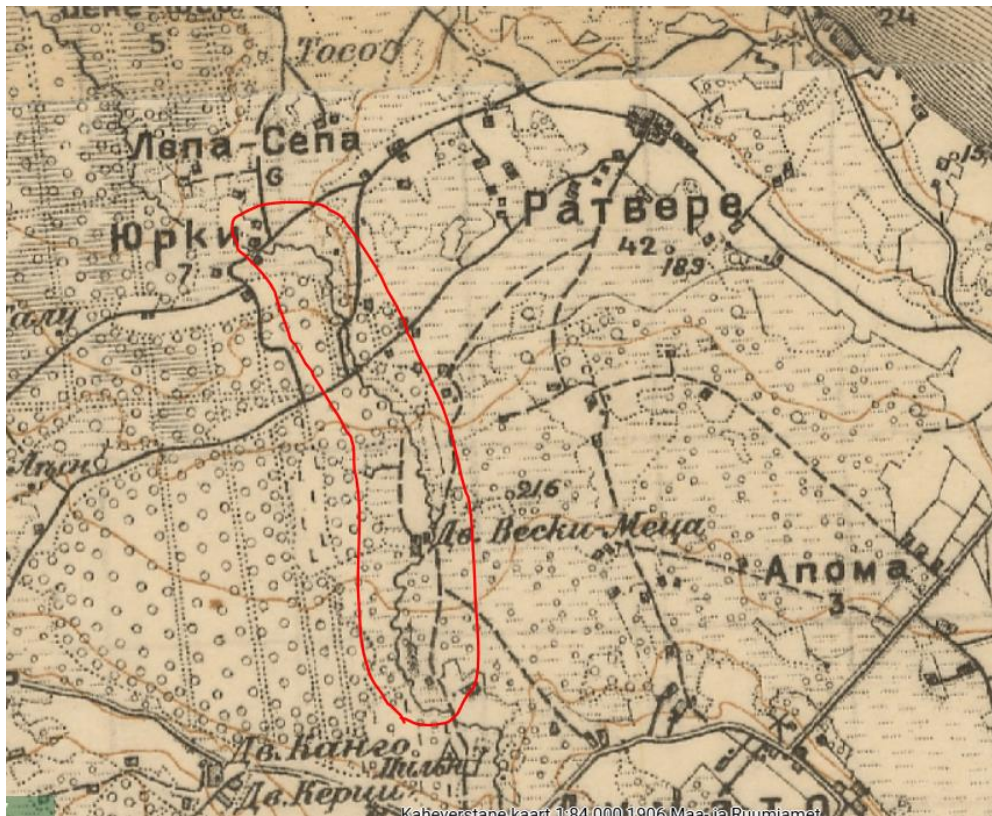
2) Leetselja, 1162300_1 (Leetselja peakraav VEE1162300):

Kaheverstasel kaardil on Külaküla külas kujutatud kahte merre suubuvat ojakest, mis ei asu samas kohas, kus Leetselja peakraavi suue. Ida pool on teede all küll märgitud truupe ja sildu, aga need ei asu sama koha peal, kus tänapäeval Leetselja peakraav. Seega TV:



5) Koobamäe, 1052500_1 (Koobamäe peakraav VEE1052500):

Koosneb algupärasest looduslikust veekogust (Kivioja VEE1052605 ülemjooks) ja alamjooksule kaevatud tehissängist, millega suunati Kivioja vesi Peipsi järve. Seega **pole TV**:



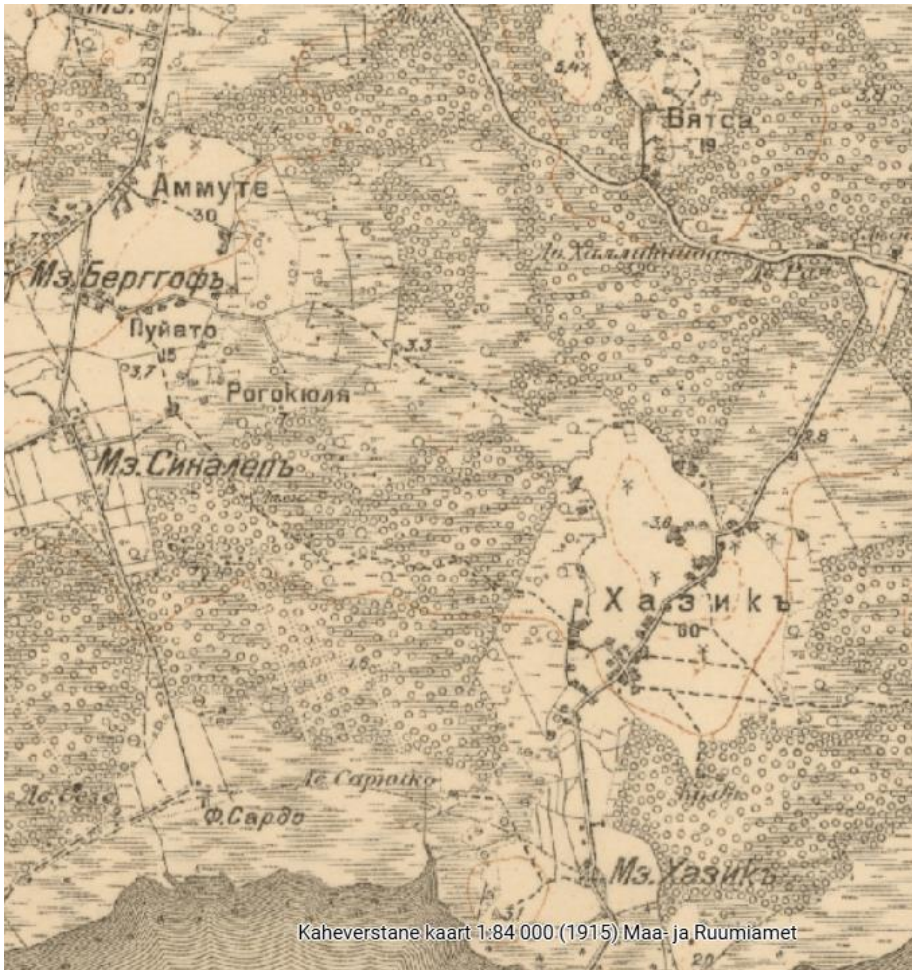
6) Koidu, 1031200_1 (Koidu peakraav VEE1031200):

Verstasel kaardil on peakraavi asukohas kujutatud vooluveekogudeta sood. Lõuna pool olev Endla kraav on sellel kaardil juba olemas. Seega on **TV**:

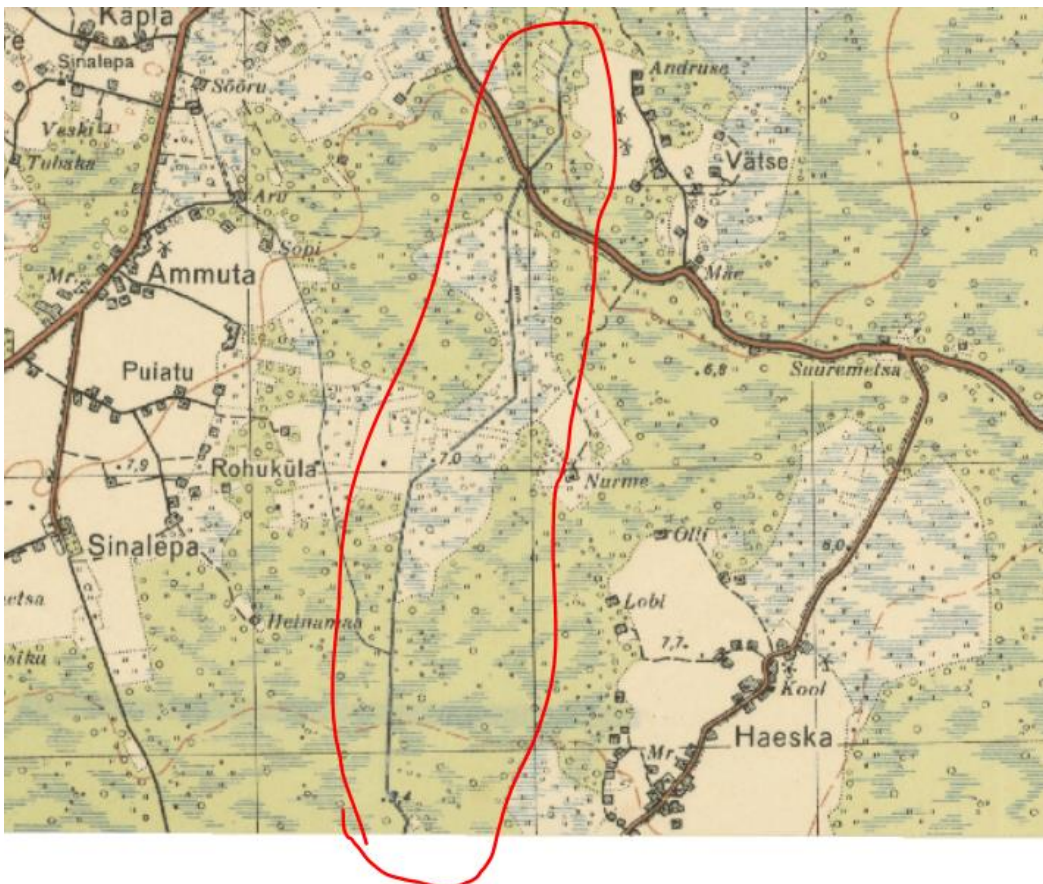


7) Sinalepa, 1105900_1 (Sinalepa peakraav VEE1105900):

Verstastel kaartidel pole veekogu kujutatud:

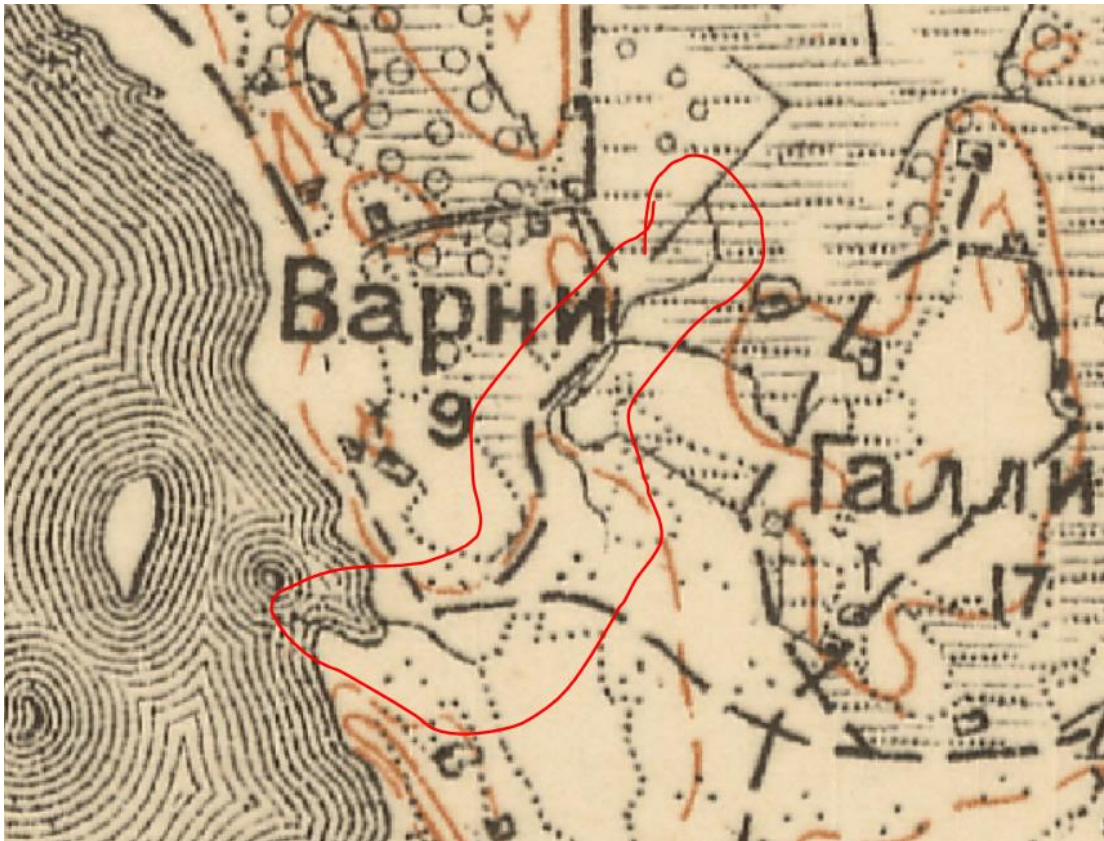


EV kaardil on samasugune kraavina, nagu praegu. Seega on TV:

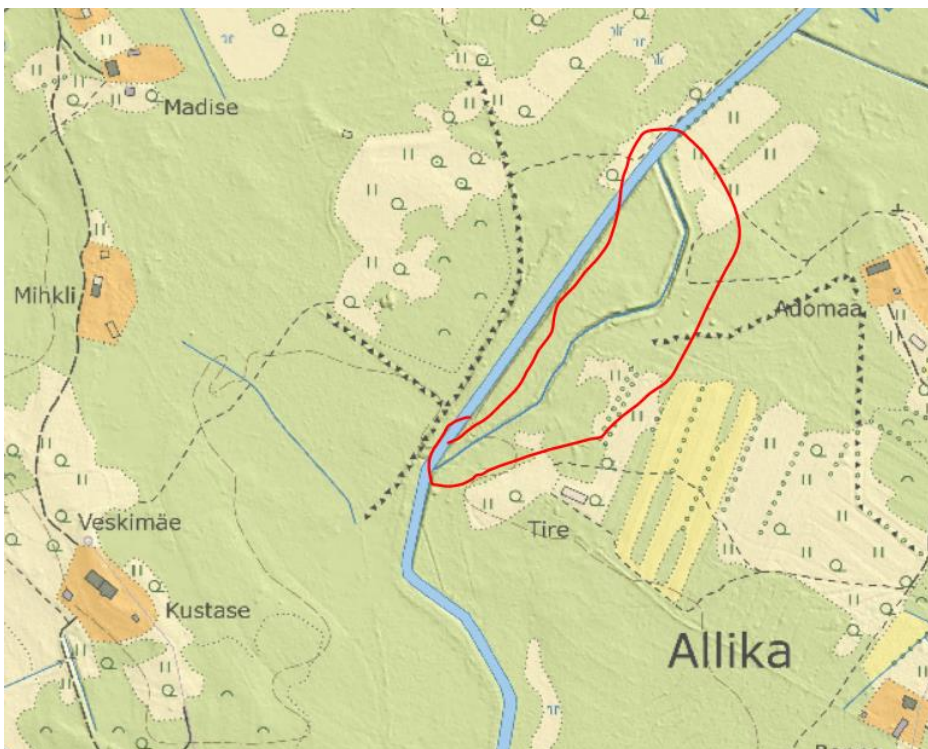


8) Varni, 1105700_1 (Varni peakraav VEE1105700):

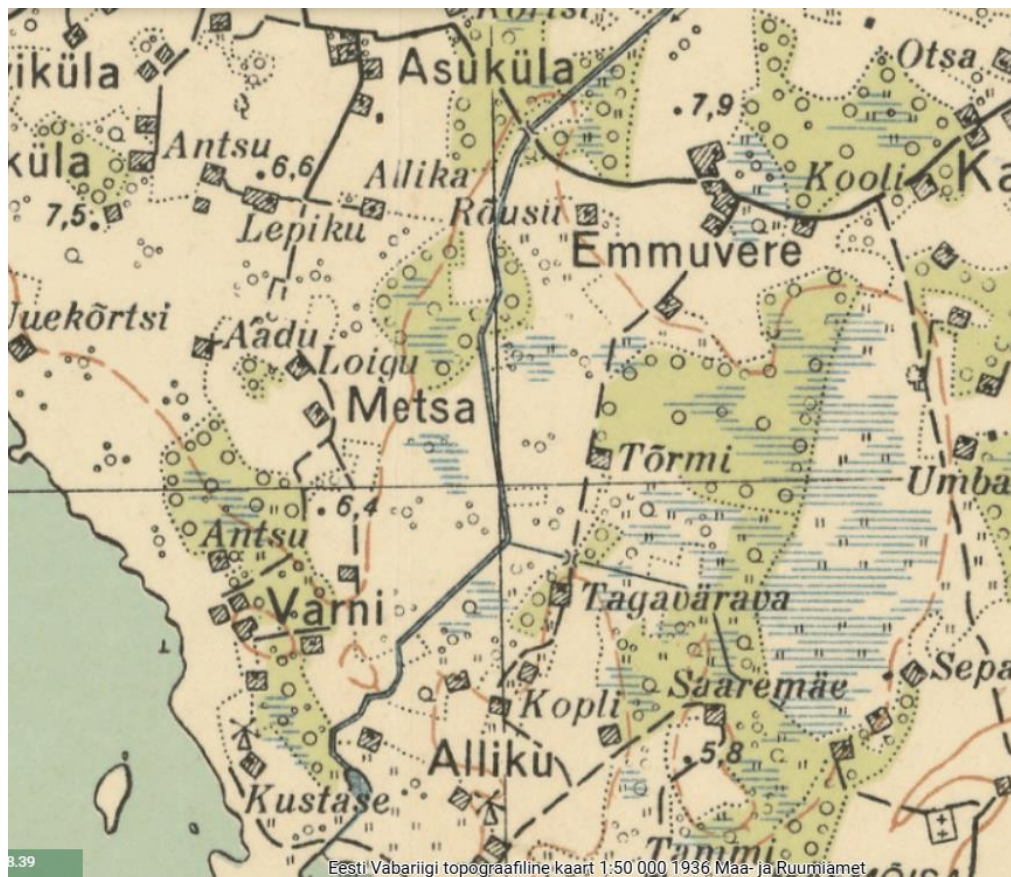
Verstastel kaartidel on kujutatud väikest, ca 1,5 km pikkust niret, mis algab Allika külast, kaob vahepeal kaardilt ja suubub merre:



Seda sängiosa on ka tänapäeva reljefis näha:



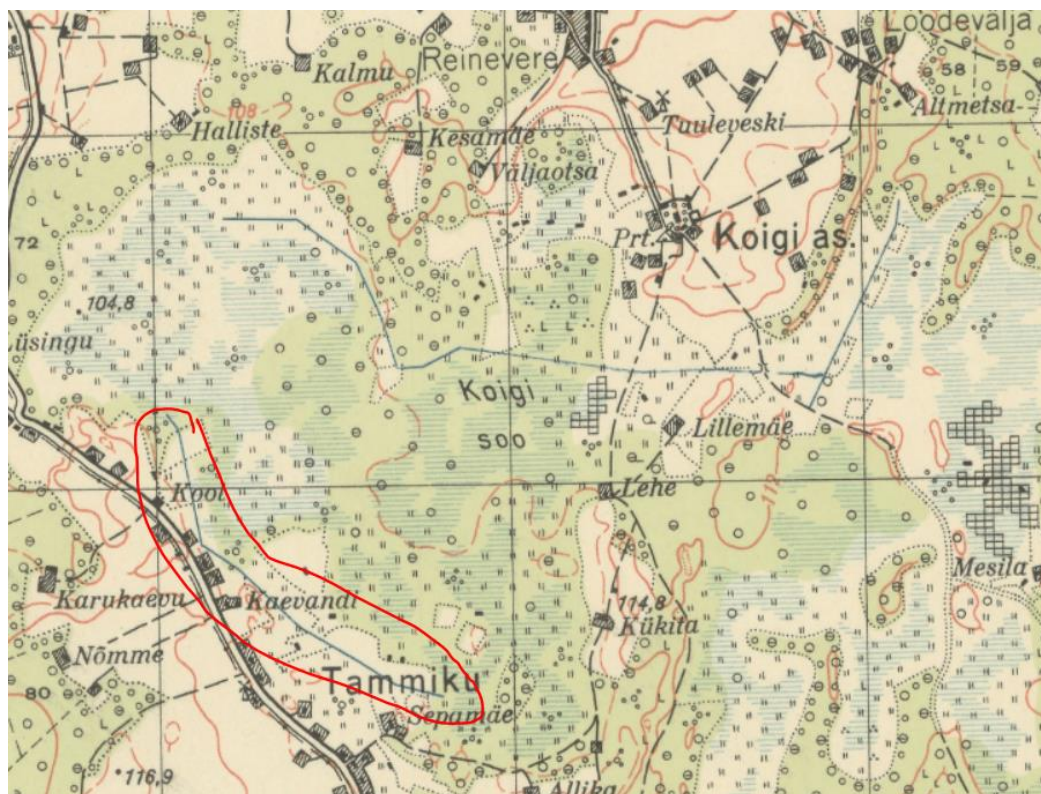
EV kaardil on peal juba pikk kraav:



Seega on peakraavi alamjooks ilmselt loodusliku algupäraga, aga suurem osa sellest on kaevatud n.ö. tühjale kohale. Seetõttu on TV.

9) Tammiku, 1084400_1 (Tammiku peakraav VEE1084400):

Suubub karsti. EV ja verstasel kaardil sidusat vooluveekogu pole, on kraavijupid:





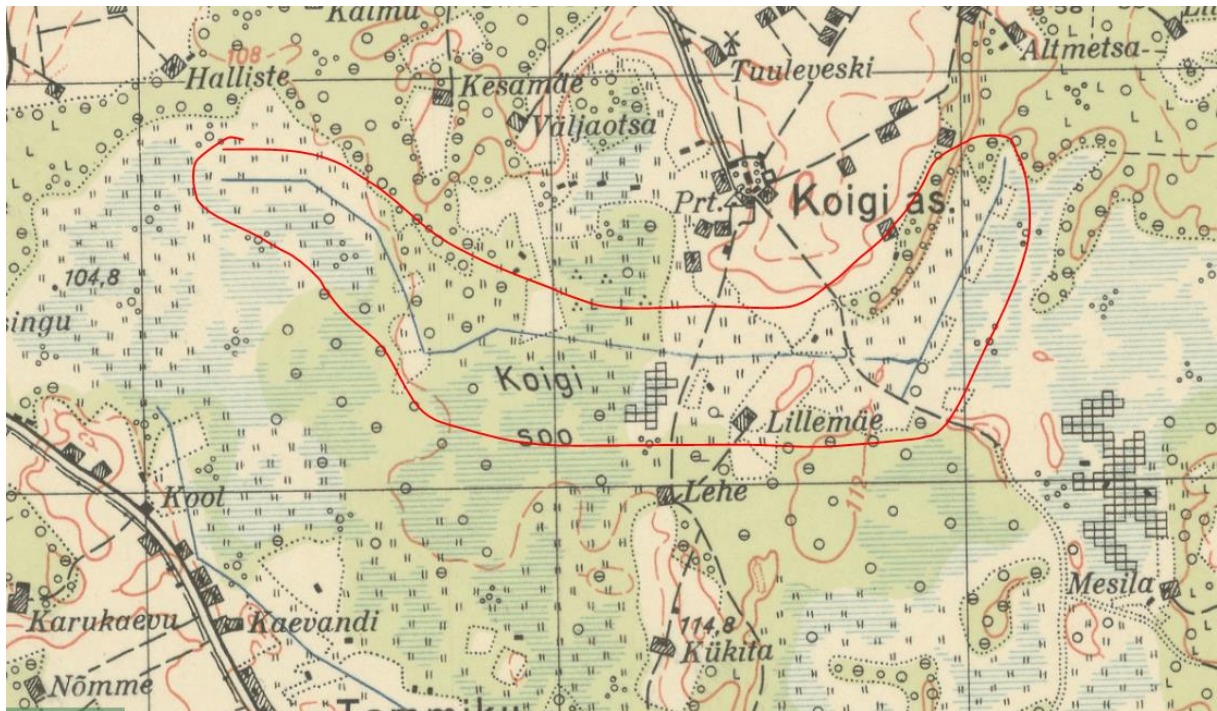
Schmidt's map of Estonia shows the natural drainage basin, which partially covers the modern Koigi watershed and partially the Tammiku watershed:



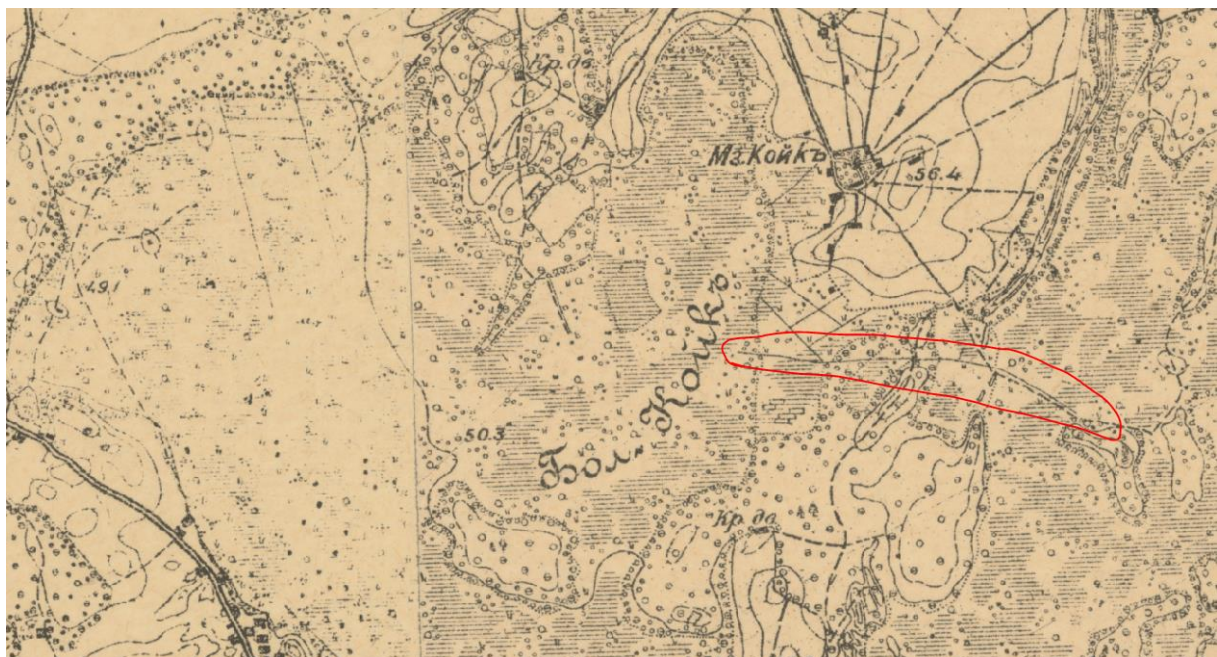
Since karst can lead to natural drainage basins, the modern Koigi and Tammiku watersheds (see subsequent) are formed by TV.

10) Koigi, 1084300_1 (Koigi peakraav VEE1084300):

Suubub karsti. On kujutatud EV kaardil pikemana, kui Tammiku peakraavi, kuid sirglõikudena.



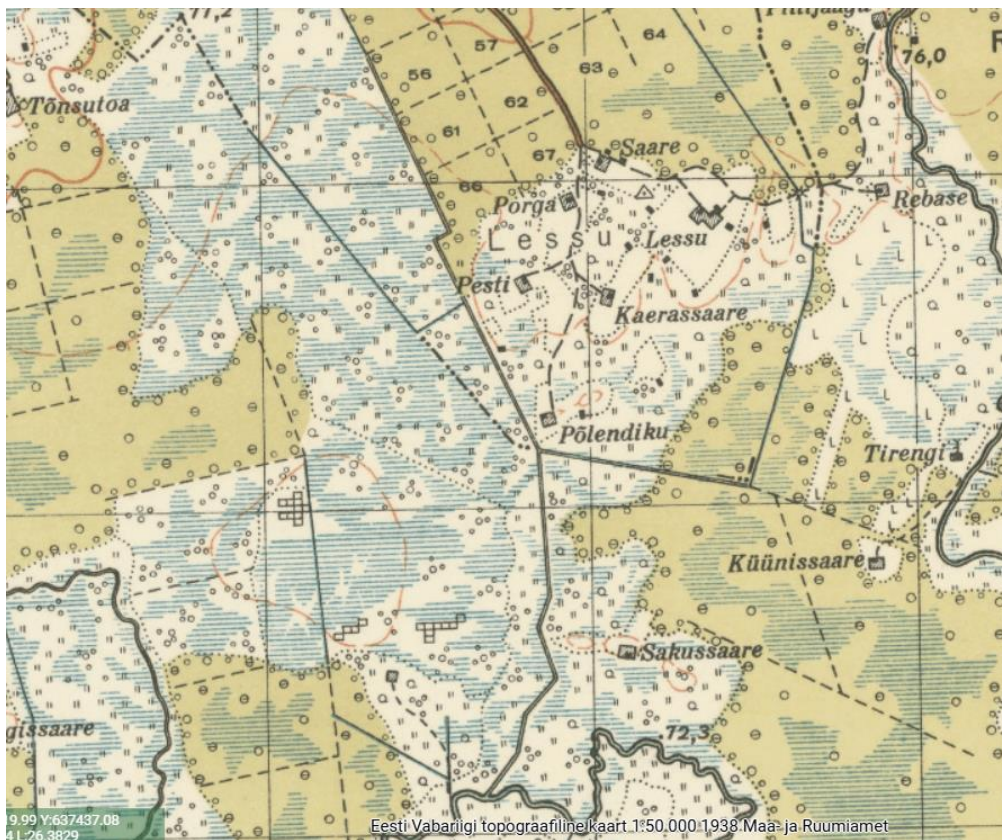
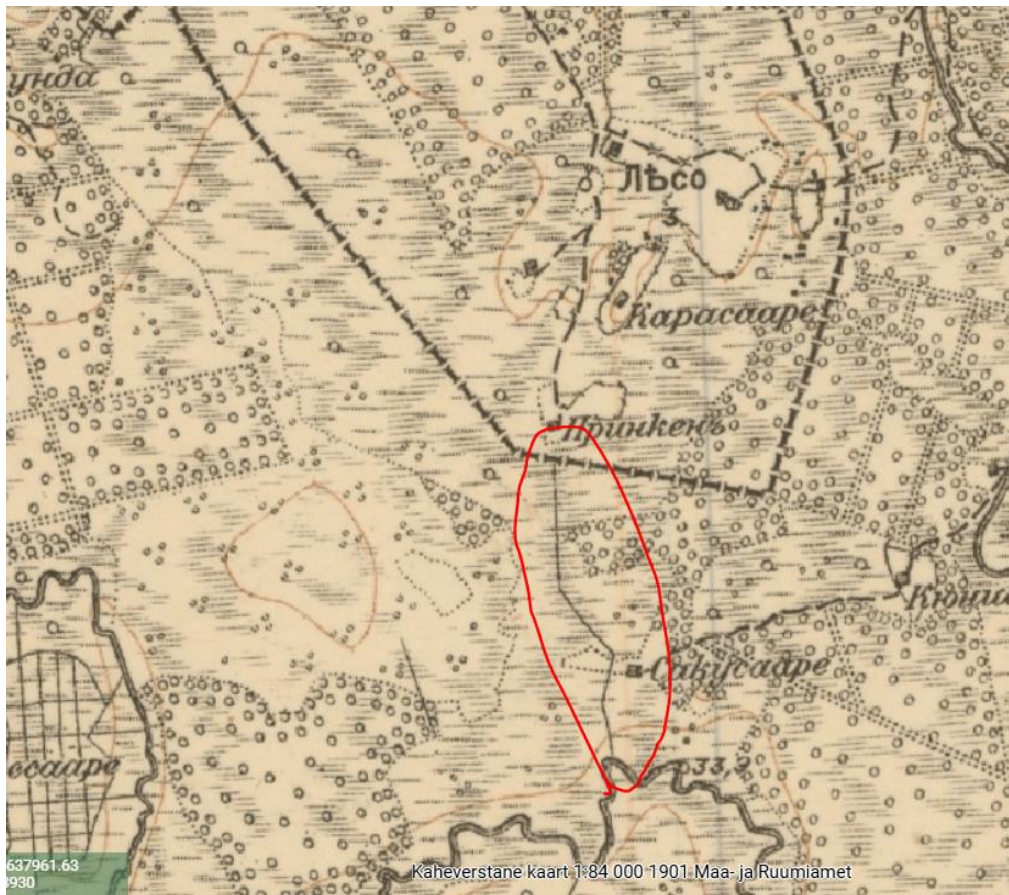
Verstasel kaardil on vaid idapoolne kraav kuni Koigi sooni:



Seega pigem on ka Koigi peakraav, sarnaselt Tammiku peakraavile praegusel kujul **TV**.

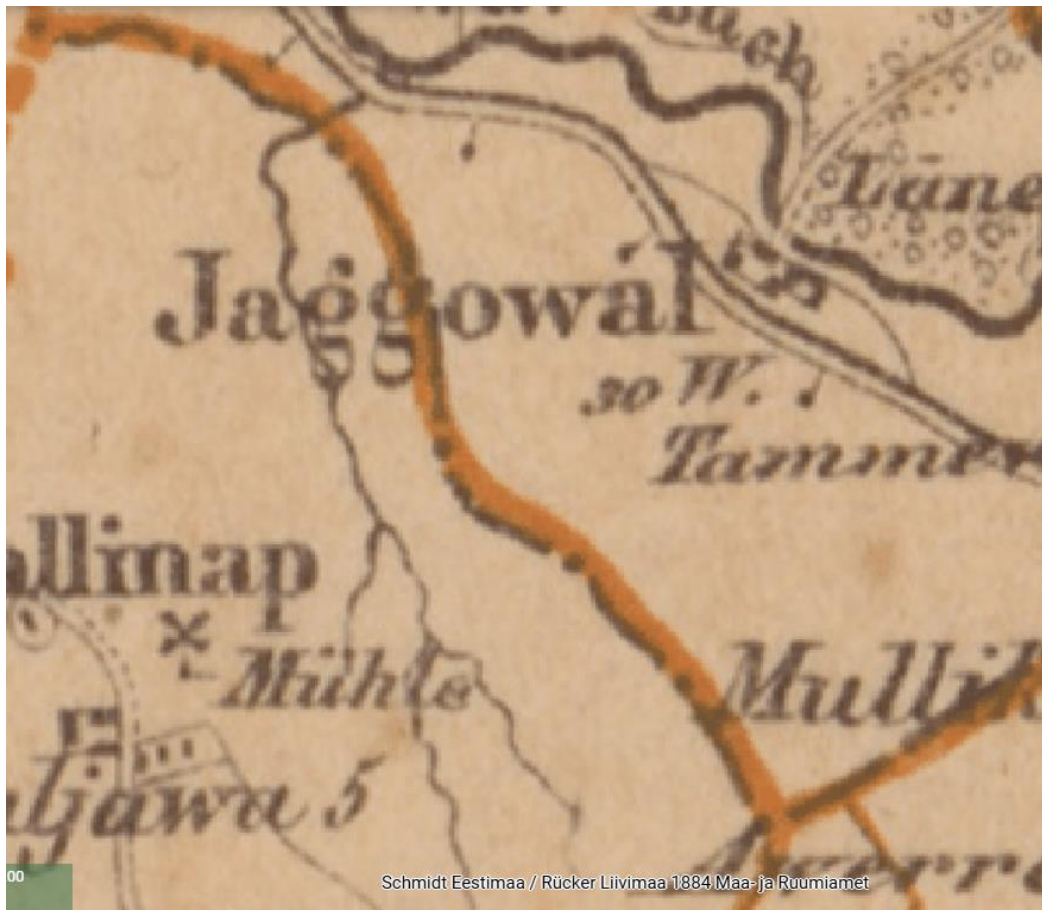
11) Koila, 1025200_1 (Koila peakraav VEE1025200):

Verstasel kaardil on kujutatud Pedja jõkke suubuvat kraavi praegusest Koila peakraavist ida pool. Enamik soost on aga vooluveekoguta. Seega on TV:

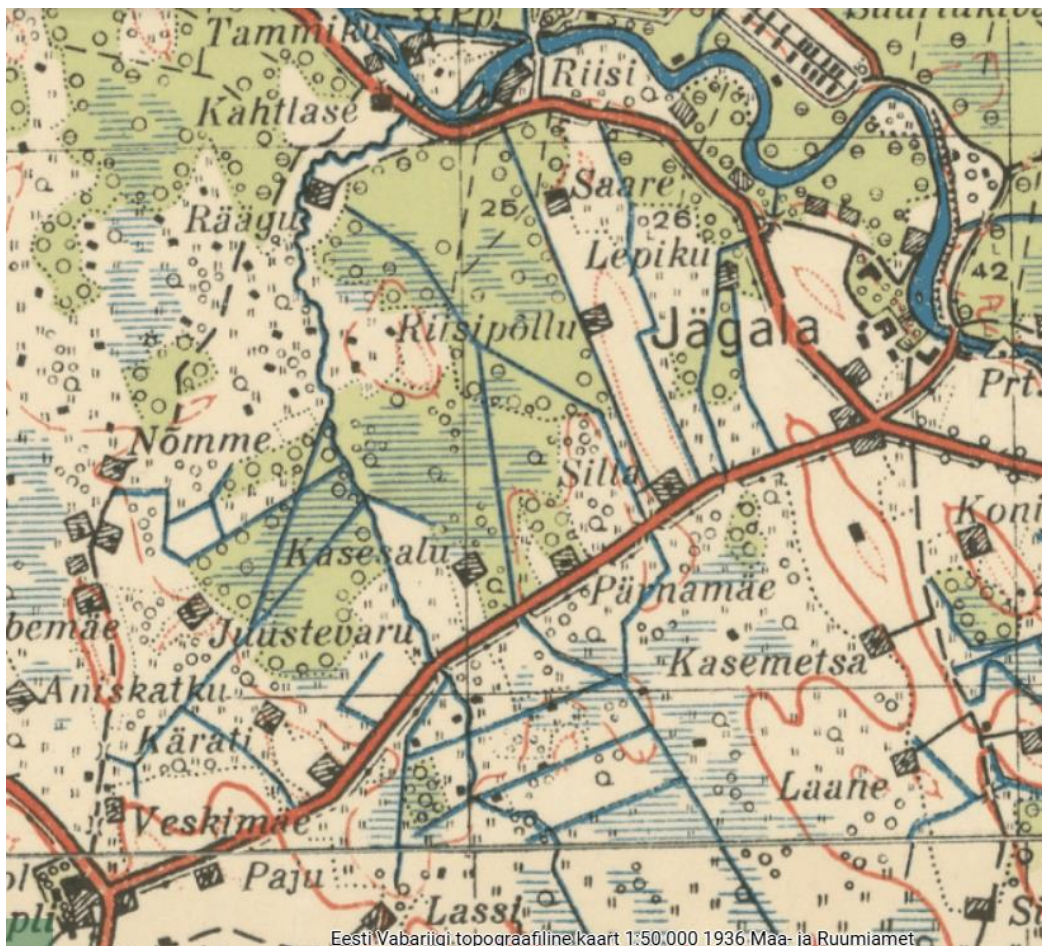


12) Raasiku-Anija, 1087800_1 (Raasiku-Anija peakraav VEE1087800):

Muu nimi on Kahtlase oja. Schmidt Eestimaa kaardil on kujutatud kogu veekogu looduslikuna:



EV kaardil on alamjooks veel looduslikuna kaardistatud. Seega pole TV:



13) Ördi, 1142900_1 (Ördi peakraav VEE1142900):

Kraav Ördi raba taastamistööde käigus suuremas osas suletud ja EELISes veekoguna arhiveeritud.

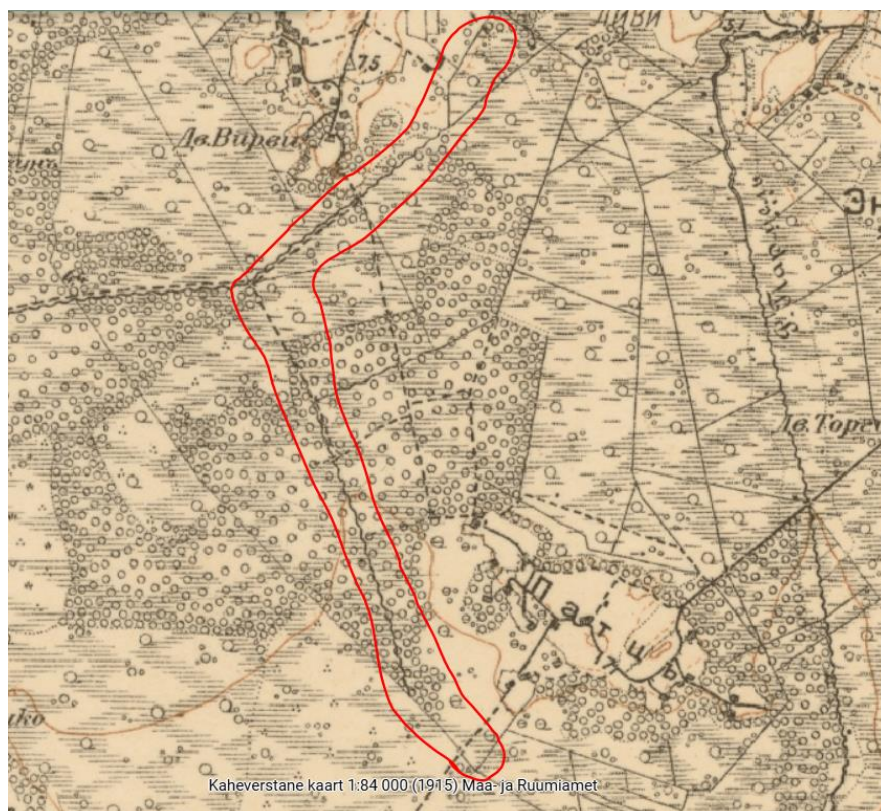
14) Märjamaa, 1109000_1 (Märjamaa peakraav VEE1109000):

Muu nimi on Soema oja. Verstasel kaardil on kujutatud looduslikuna. Seega **pole TV**:



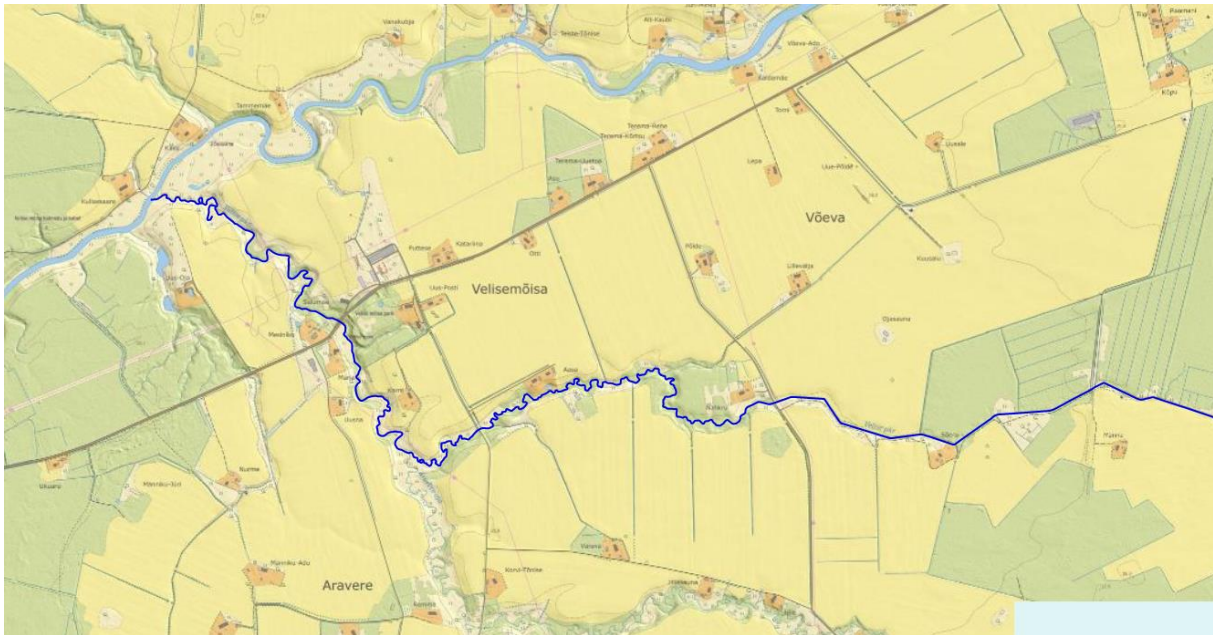
15) Venekraav, 1117400_1 (Venekraav VEE1117400):

Verstasel kaartidel on sirgjoontega tähistatud vooluveekogu peal. Samas on praegune Venekraavi ülemjooks kujutatud voolavana tänapäevasesse Lõpe oja ning praegune Venekraavi alamjooks on kujutatud eraldi kraavina. Samas pole ka Lõpe oja voolav säng kujutatud looduslikult looklevana. Seega on Venekraavi tänapäevase ruumikuju lõikude looduslik algupära ebaselge. Selline veekogu, nagu tänapäeval, on aga selgelt inimtekkeline. Seega on **TV**:



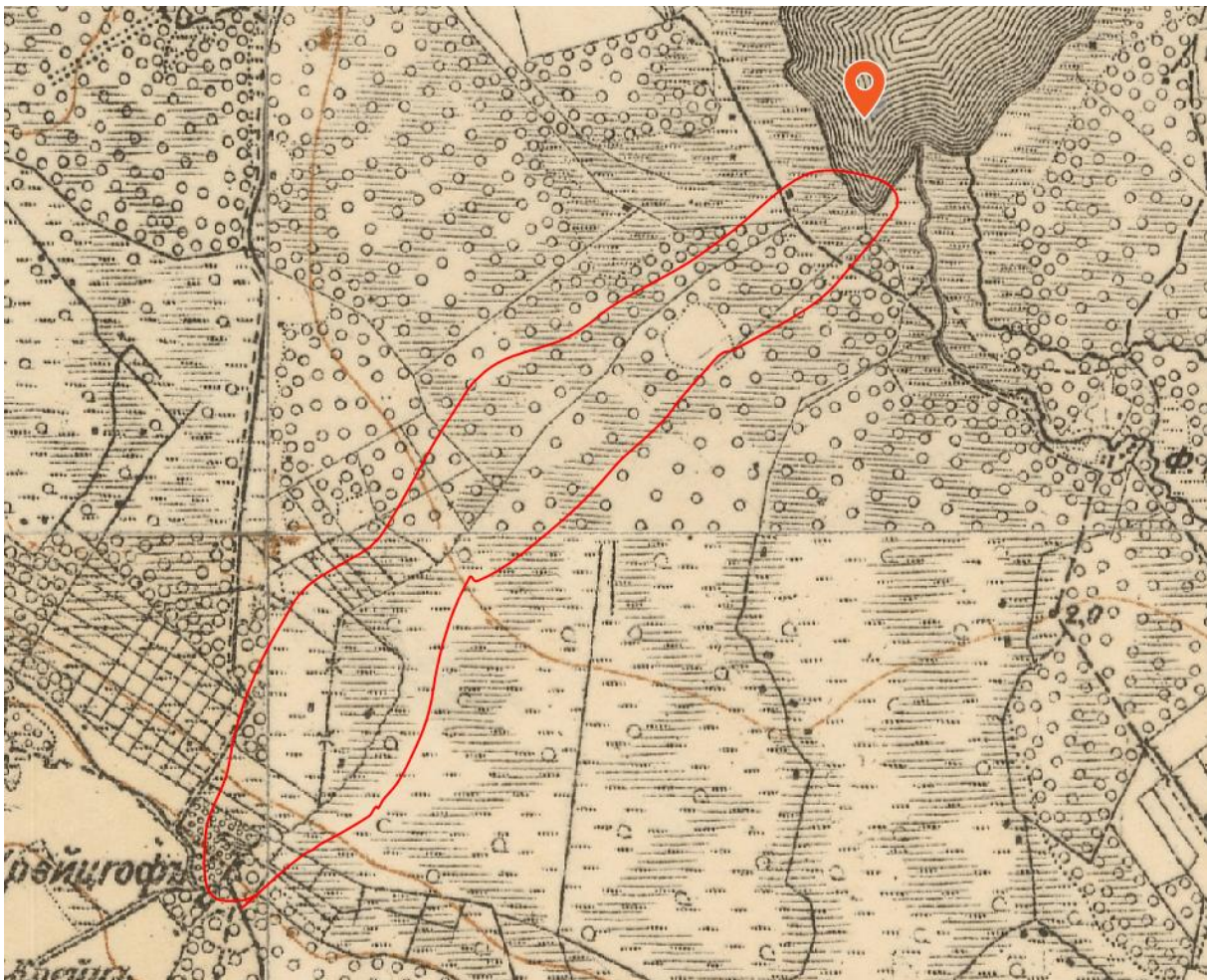
18) Velise peakraav, 1113800_1 (Velise peakraav VEE1113800):

Alamjooks on tänapäevalgi looduslik, seega **pole TV**:



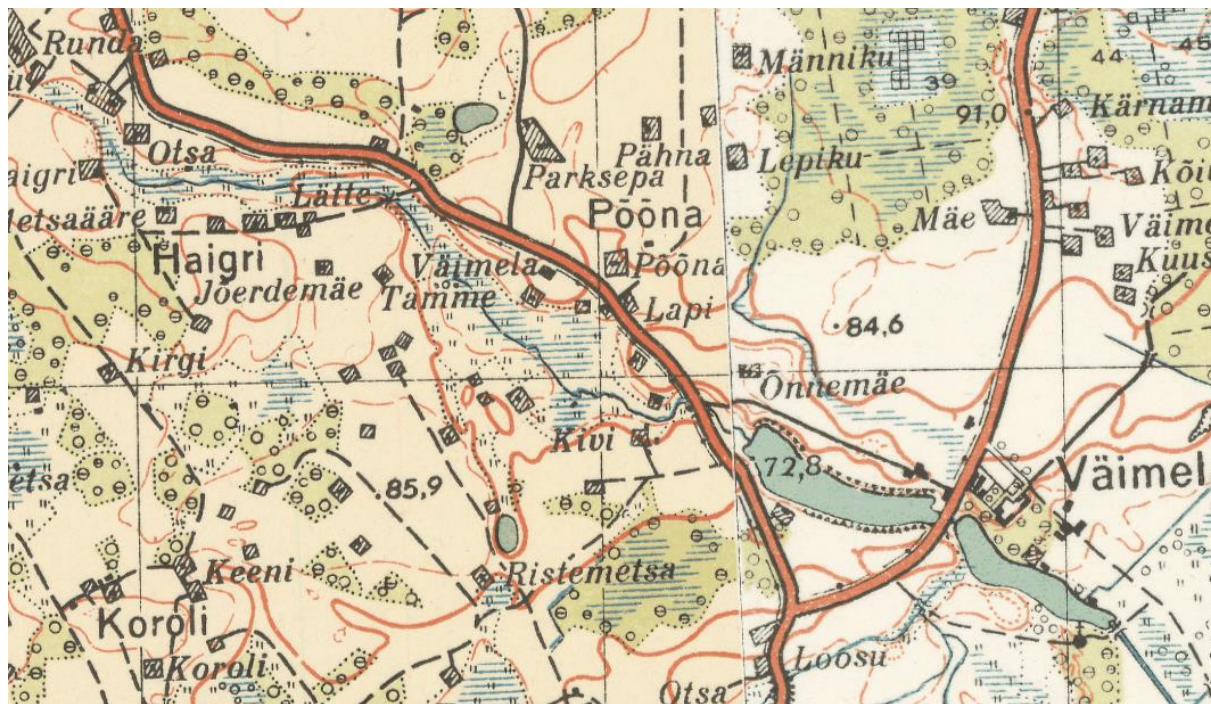
19) Saeveskikraav, 1101500_1 (Saeveskikraav VEE1101500):

On kujutatud juba verstasel sirglõikudena. Seega on **TV**:



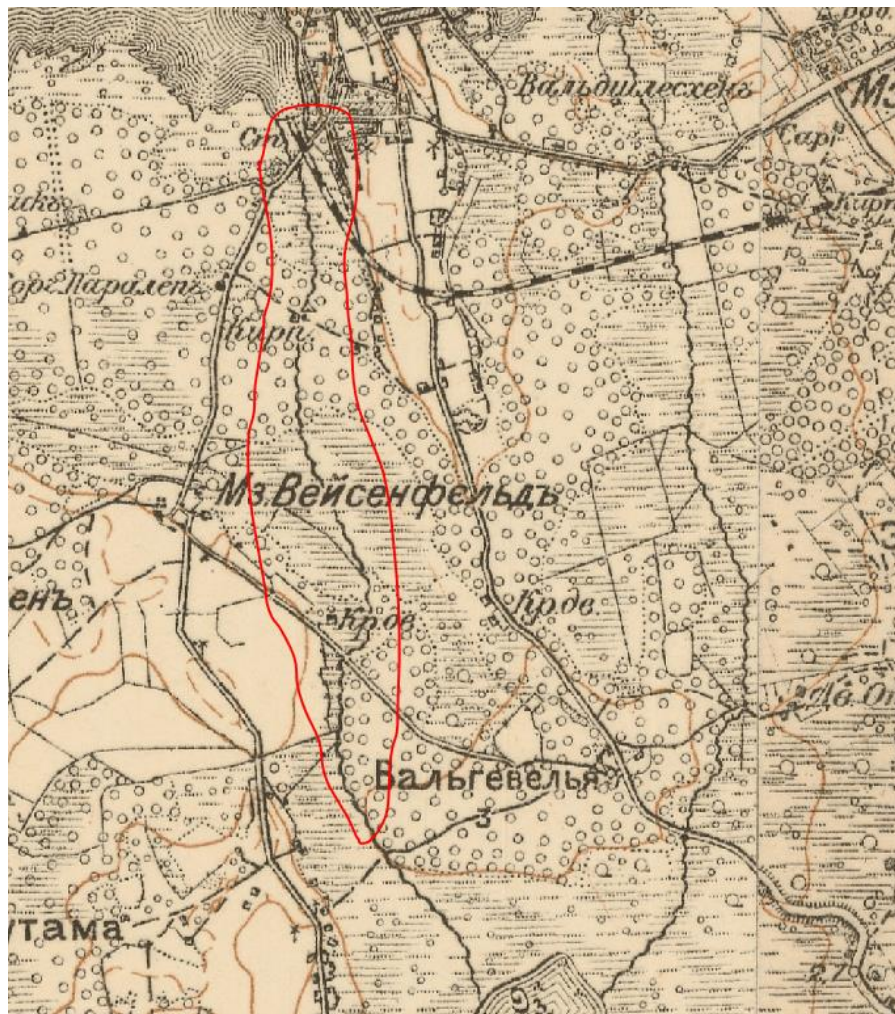
20) Väiso, 1004700_1 (Väiso peakraav VEE1004700):

Alamjooksul on muu nimi Turgioja ja ülemjooksul Kahloja. EV kaardil on kujutatud Väimela Mäejärvest ülesvoolu looduslikuna, seega **pole TV**:



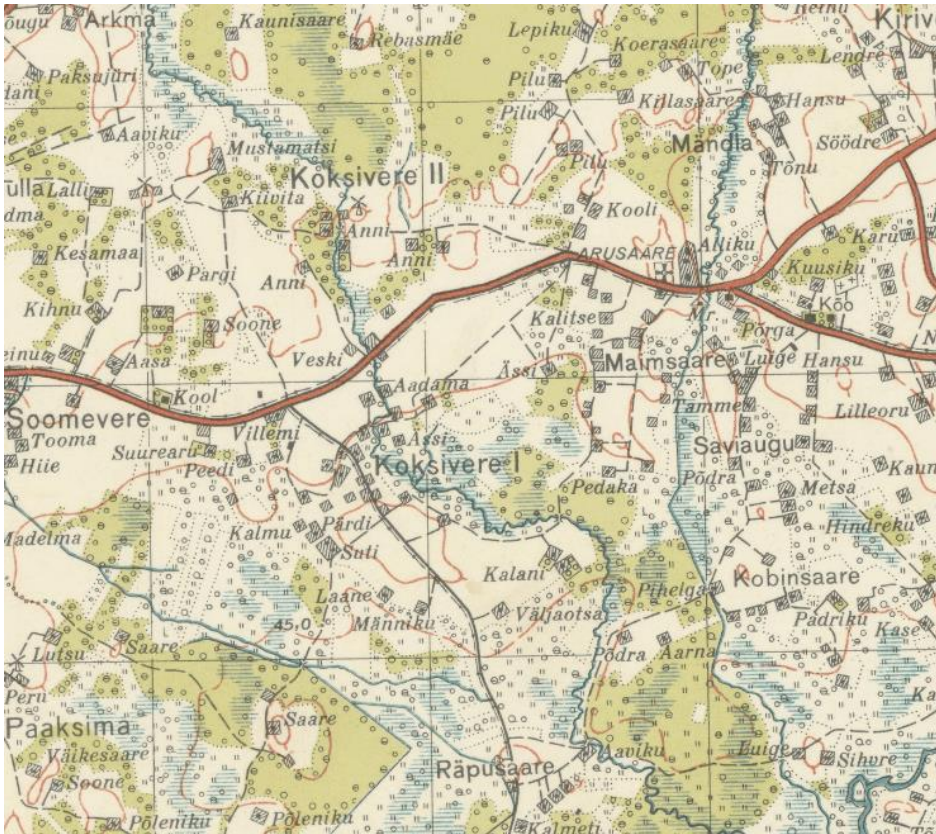
21) Asuküla, 1105400_1 (Asuküla peakraav VEE1105400):

Muu nimi on Jaamaoja. On verastatel kaartidel looduslikuna. Seega **pole TV**:



22) Kabala, 1132600_1 (Kabala peakraav VEE1132600):

EV kaardil seda kujutatud pole. On rajatud selleks, et juhtida osa Räpu jõe vett otsemat teed pidi Navesti jõkke. Seega on TV:



23) Sookraav, 1057700_1 (Sookraav VEE1057700):

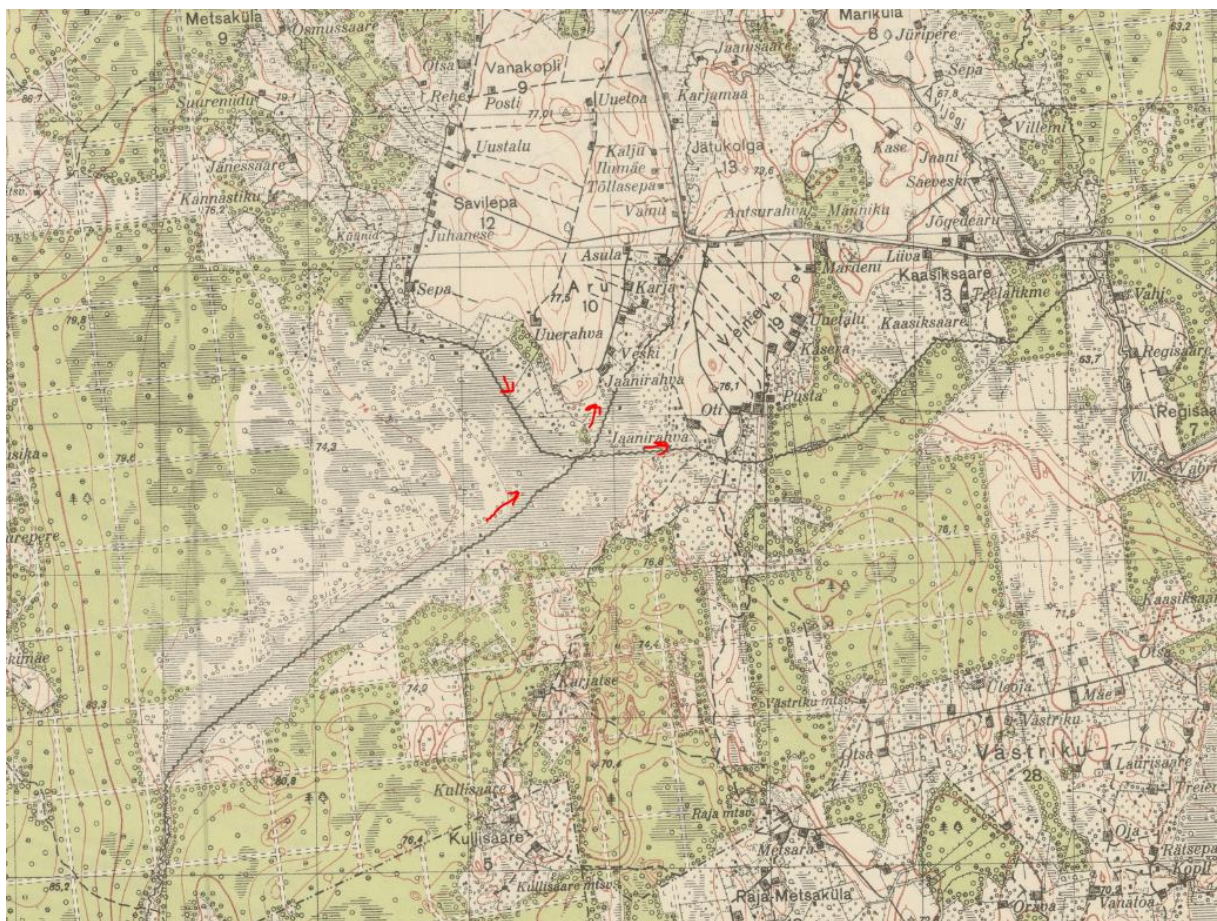
Näib olevat tekitatud erinevate looduslike vooluveekogude ühendamise teel. Schmidti Eestimaa kaardil on kujutatud osa tänapäevasest Sookraavist Jätu oja (VEE1057500) ülemjooksuna:



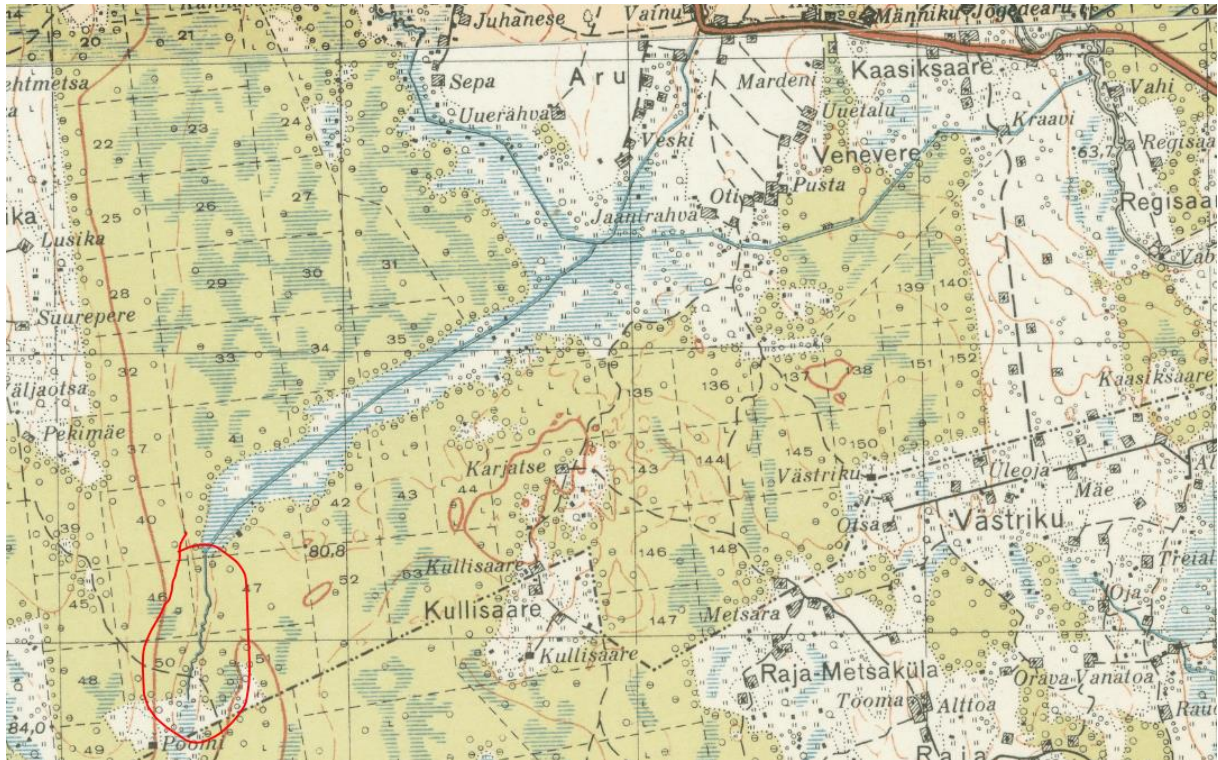
Kolmeverstasel kaardil Jätu oja pole, kuid Sookraavi alamjooksu on kujutatud Savilõpe oja sirgendatud alamjooksuna:



EV 1:25 000 kaardil on kujutatud nii Jätu kui Savilõpe oja (VEE1057800) ning need olevat toona justkui omavahel ristunud:



EV 1:50 000 kaardil on olukord sama ja kuigi vooluvete ristumise alal on veekogud kujutatud sirglõikudena, siis tänapäevase Sookraavi teljele jääv lõik Poomi metsavahikoha (?) juures on kujutatud looduslikuna.



Seega pigem pole Sookraav käsitletav TV-na, kuna sellel on loodusliku algupäraga lõike.

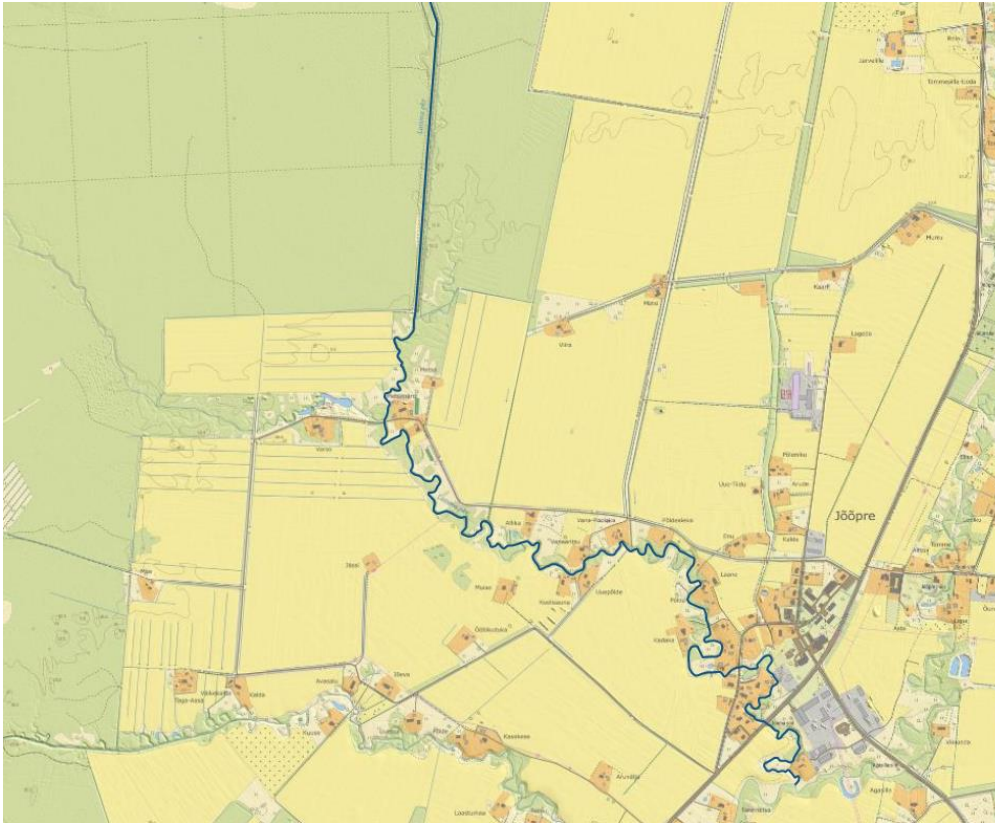
24) Sangla, 1036100_1 (Sangla peakraav VEE1036100):

On kujutatud sood läbiva kraavina juba verstastel kaartidel. Seega on TV:



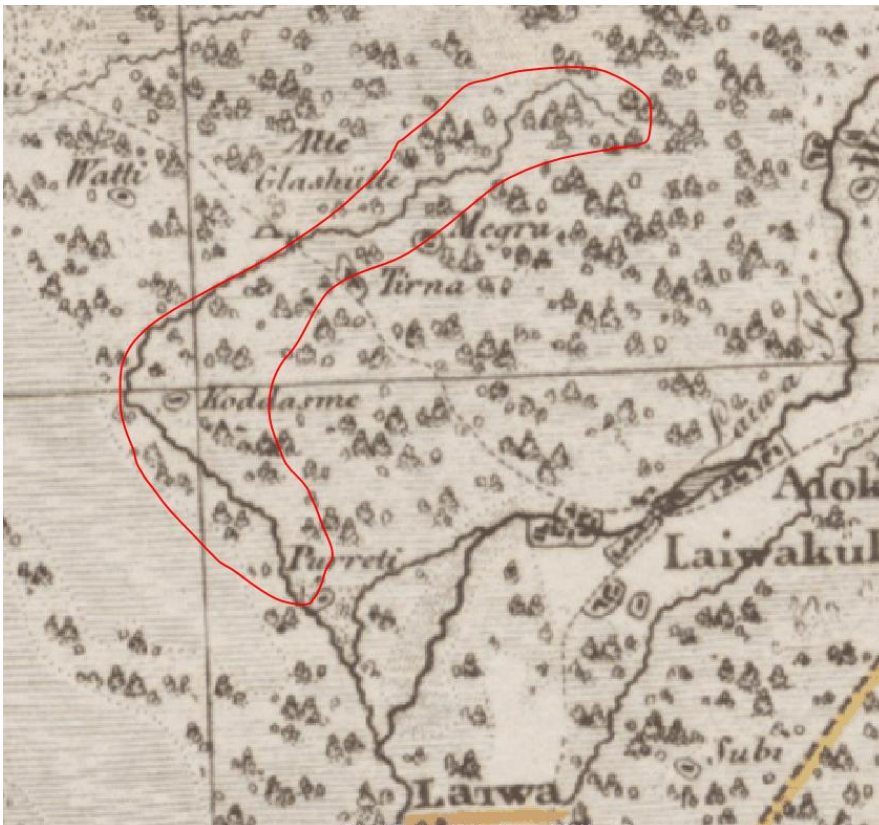
25) Laisma, 1122300_1 (Laisma peakraav VEE1122300):

Alamjooks on ka praegu looduslik. Seega **pole TV**:



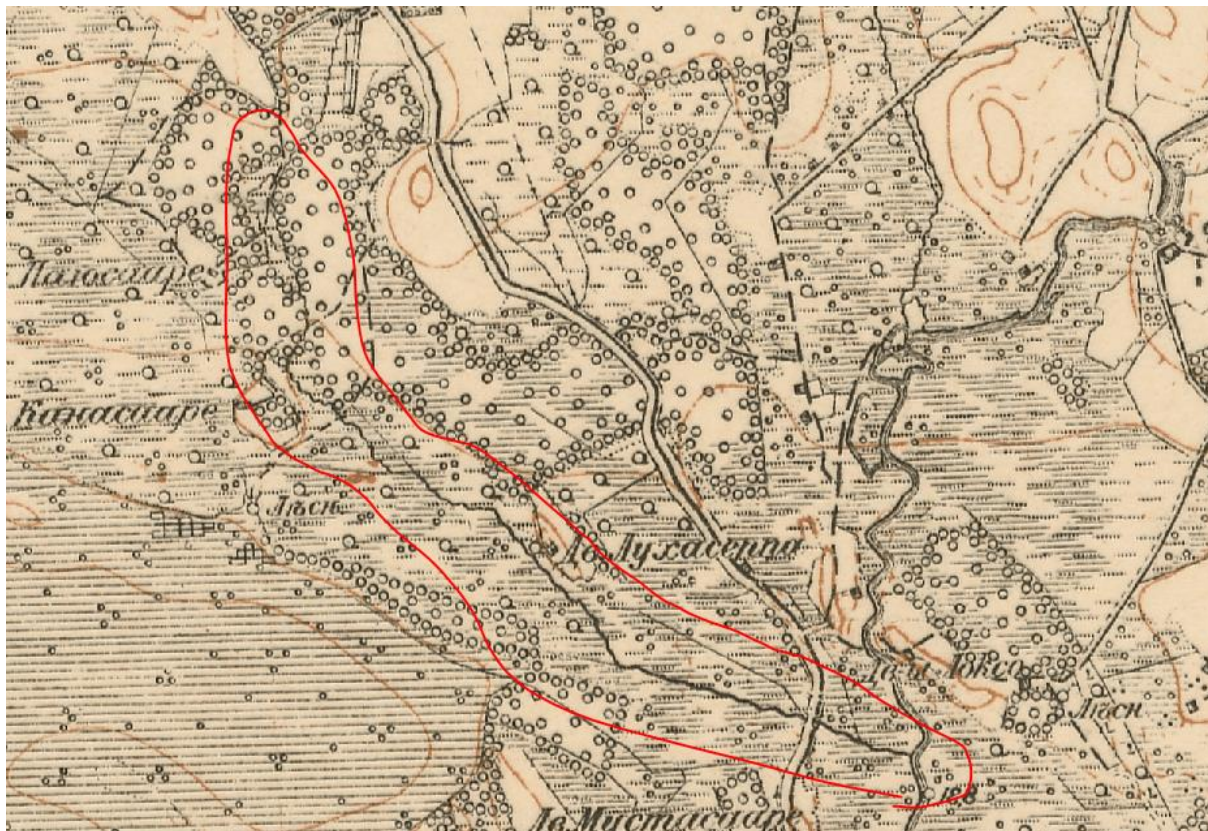
26) Loksu, 1040200_1 (Loksu peakraav VEE1040200):

Muu nimi Loksoja. KAURile on tehtud ettepanek ruumikuju muuta, nii et alamjooks ja sellesse kirdest suubuv telg lugeda Loksojaks ning praeguse peakraavi ülemjooks võtta arvele uue veekoguna Junsi kraav. Muudatus on veel EELISesse sisse viimata, kuna vaja on välja selgitada, kus peaks olema Loksoja ruumikuju lähe, kuid Rückeri Liivimaa kaart kinnitab järeldust, et Loksoja on algupäraselt looduslik veekogu. Seega **pole TV**:



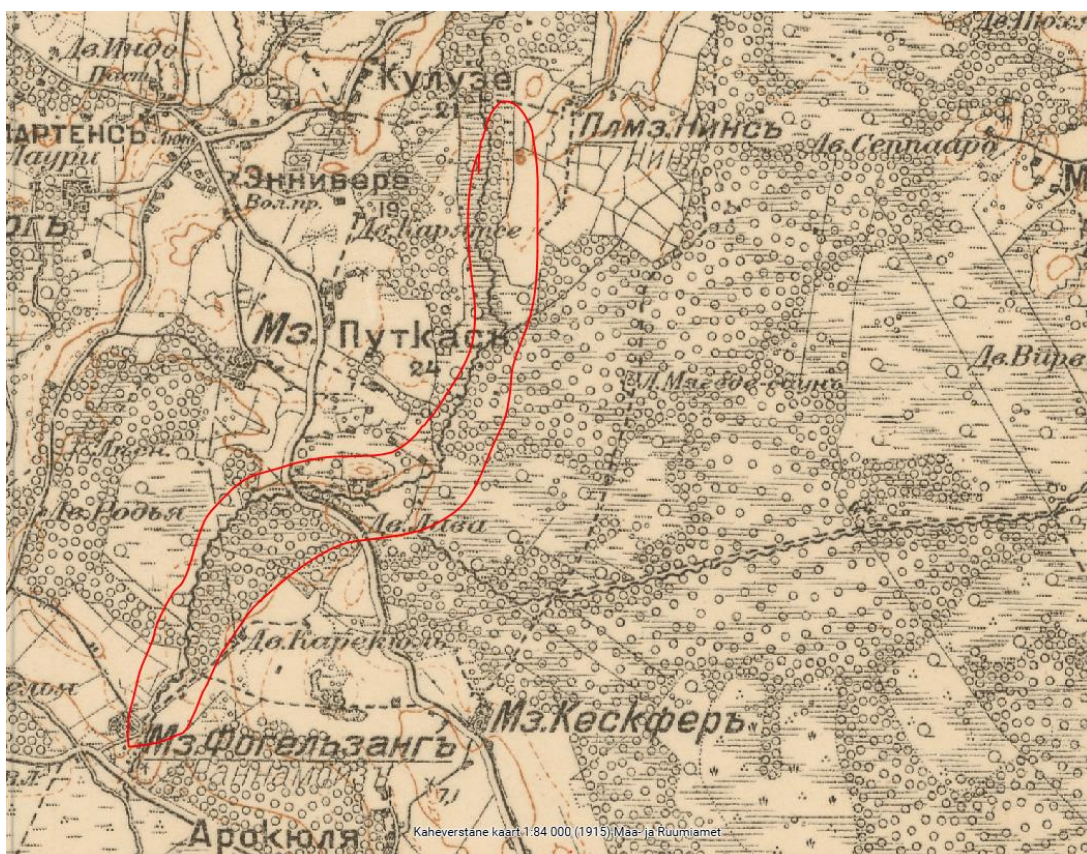
27) Nõmavere, 1034600_1 (Nõmavere peakraav VEE1034600):

Kogum koosneb lühemast Nõmavere peakraavist ja sellesse suubuvast Võisiku peakraavist (VEE1034800). KAURile on tehtud ettepanek lugeda Nõmavere peakraavi alamjooks ja Võisiku peakraav Riivli ojaks. Verstastel kaartidel on kujutatud Põltsamaa jõkke suibunud oja, mille telg on kattunud praeguse Võisiku peakraavi ja Nõmavere peakraavi alamjooksuga. Seega **pole TV**:



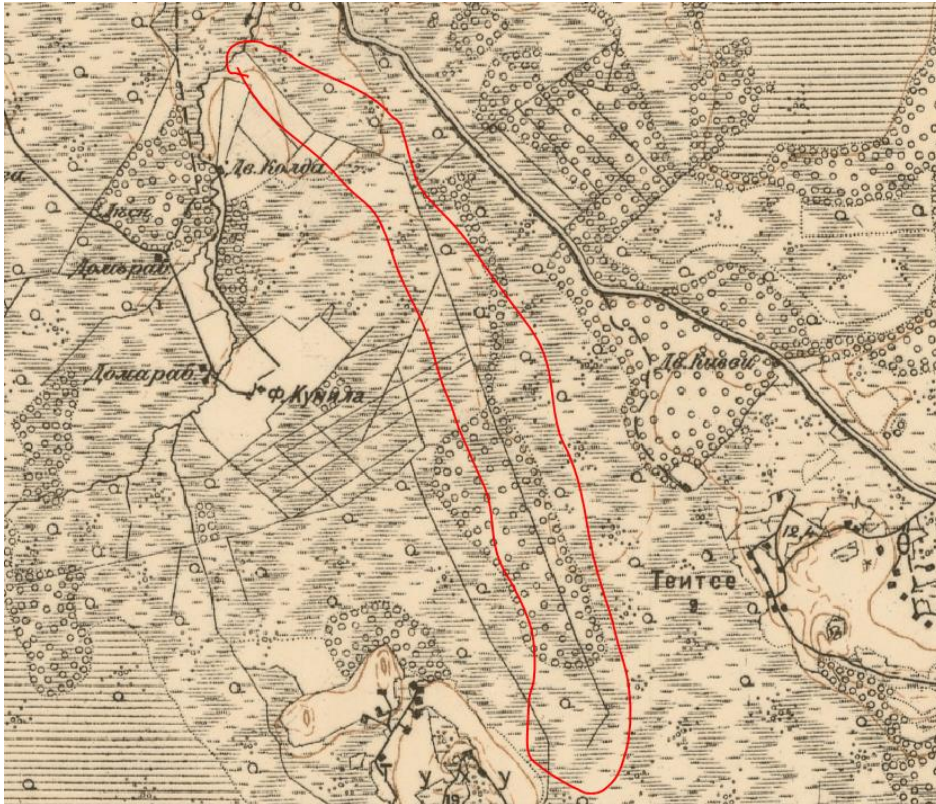
28) Rägina, 1106500_1 (Rägina jõgi / Rägina peakraav VEE1106500):

Rööpinimi on Rägina jõgi. Verstastel kaartidel on kujutatud looduslikku vooluveekogu. Seega **pole TV**:



29) Oidrema, 1118100_1 (Oidrema peakraav VEE1118100):

Kolmeverstasel kaardil on kujutatud lühikest, kilomeetripikkust looduslikku oja, mille asukoht kattub tänapäevase Oidrema peakraavi alamjooksuga. Kaheverstasel kaardil on kujutatud enamikku tänapäevasest Oidrema peakraavist sirglõikudena. Peakraavi tänapäevat ülemjooksu sellel kraavil veel pole. Seega on TV:

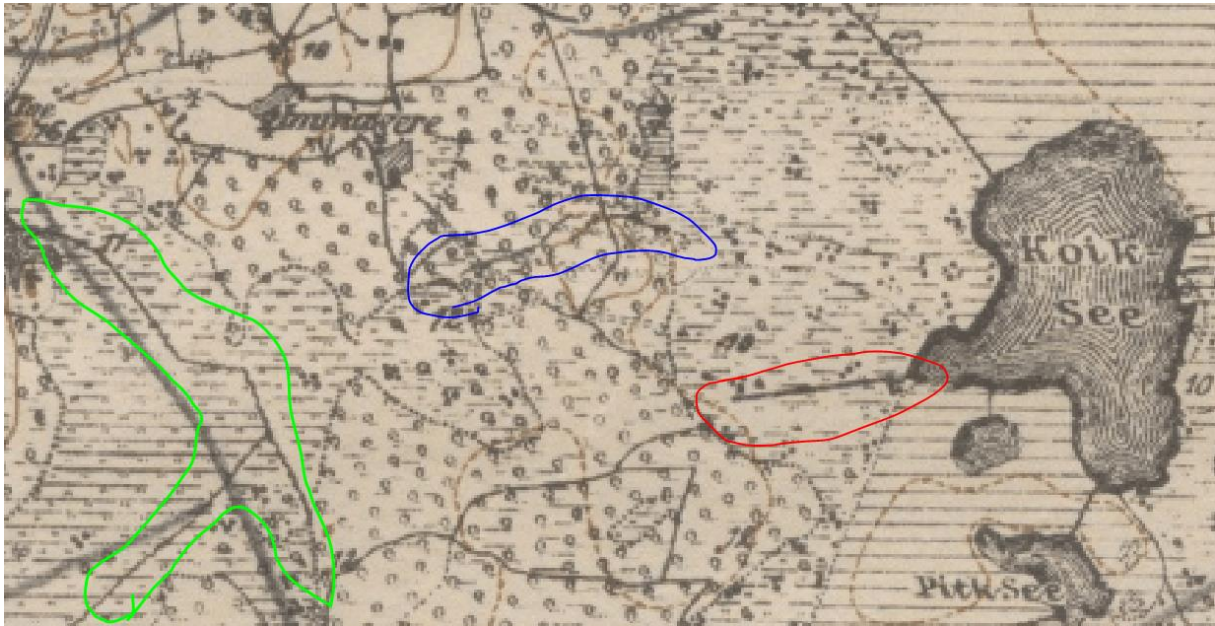


30), 31) Kuke lähtest Koigi järveni, 1173000_1 ja Kuke Koigi järvest suudmeni, 1173000_2 (Kuke peakraav VEE1173000):

Muu nimi on Kuke jõgi. Koigi järvest allavoolu on oluline osa veekogu teljest tänapäevalgi looduslik. Seega Kuke_2 kogum pole TV:



Koigi järvest ülesvoolu on 1839. aasta kaardil kujutatud kilomeetripikkust kraavi (punane) ning järvest loode pool looduslikku oja, mis hajub järvest paari km kaugusel ära (sinine). Praegune Kuke peakraavi ülemjooks on kaardi järgi kujutatud voolama loodesse Võlupe jõkke (roheline). Seega Koigi_1 kogum on pigem **TV**:



32) Timmkanal, 1151100_1 (Timmkanal VEE1151100):

Kanal kaevati 1850. aastate lõpul Häädemeeste riigimõisa rentniku algatusel läbi Tolkuse raba Laiksaare metsade kuivendamiseks ja palgiparvetamiseks (Eesti Entsüklopeedia, 2003). Rückeri Eestimaa kaardil seda kujutatud pole. Seega on **TV**:



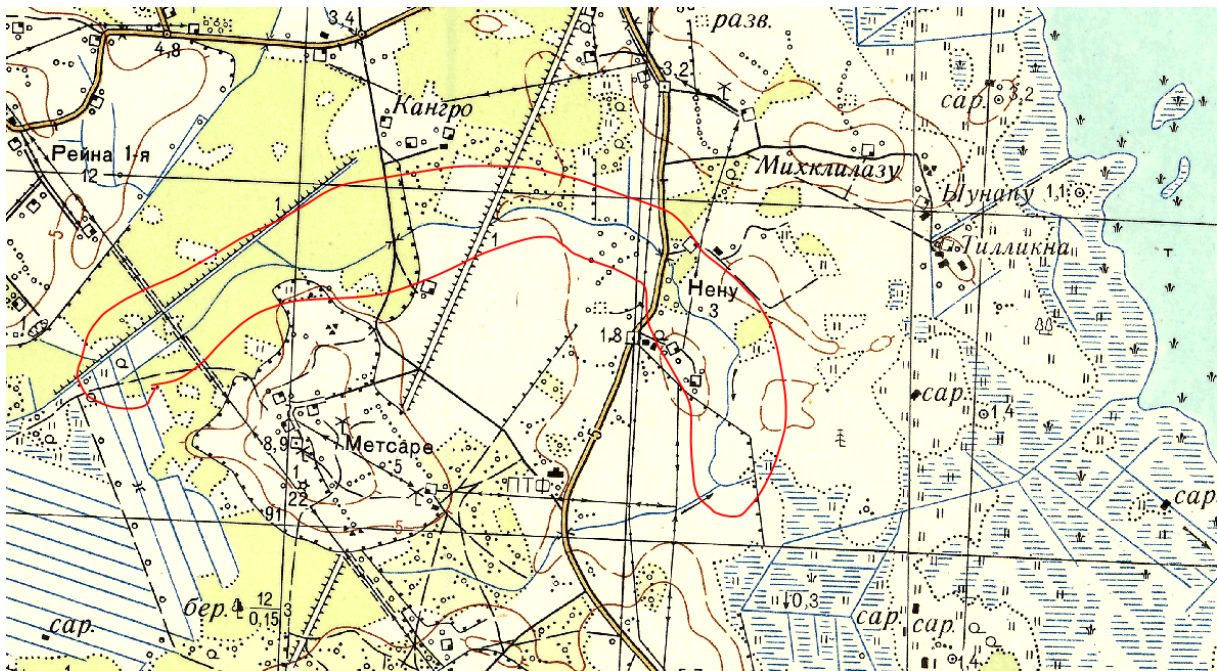
2. Praegused tehisvooluveekogumid

Tabel 2. Vähemalt 10 km² valgla suurusega oja- ja jõenimelised ning loodusliku algupäraga peakraavinimelised tehisveekogumid ja nende alamkategoria tüübiettepanekud.

	Kood	Nimi	Alamkategoria	Alamkategoria ettepanek	Veekogu
1	1172400_1	Metsara	TV	LV/TMV	Metsara jõgi VEE1172400
2	1167700_1	Laasi-Jaagu	TV	LV/TMV	Laasi-Jaagu jõgi VEE1167700
3	1172000_1	Pihlajõgi	TV	LV/TMV	Pihlajõgi VEE1172000
4	1172900_1	Vihu	TV	LV/TMV	Vihu jõgi VEE1172900
5	1165100_1	Pähkla	TV	LV/TMV	Pähkla jõgi VEE1165100
6	1162100_1	Avajõgi	TV	LV/TMV	Avajõgi VEE1162100
7	1118700_1	Salme soon	TV	TV	Salme soon VEE1118700
8	1173400_1	Võhkse	TV	LV/TMV	Võhkse peakraav VEE1173400
9	1017800_1	Hobuoja	TV	TV	Hobuoja VEE1017800
10	1016300_1	Kivilõppe	TV	LV/TMV	Kivilõppe oja VEE1016300
11	1020500_1	Oiu	TV	LV/TMV	Oiu peakraav VEE1020500
12	1166500_1	Irased	TV	LV/TMV	Irased jõgi VEE1166500
13	1167800_1	Pussa	TV	LV/TMV	Pussa jõgi VEE1167800
14	1172300_1	Viirajõgi	TV	LV/TMV	Viirajõgi VEE1172300
15	1175300_1	Lõetsa	TV	LV/TMV	Lõetsa jõgi VEE1175300
16	1173200_1	Kurdla	TV	LV/TMV	Kurdla peakraav VEE1173200
17	1172700_1	Unguma	TV	LV/TMV	Unguma jõgi VEE1172700
18	1174400_1	Silmajõgi	TV	LV/TMV	Silmajõgi VEE1174400
19	1169900_1	Möldri (Küdema laht)	TV	LV/TMV	Möldri jõgi VEE1169900
20	1171500_1	Tõre	TV	LV/TMV	Tõre peakraav VEE1171500
21	1168600_1	Oju	TV	LV/TMV	Oju jõgi VEE1168600

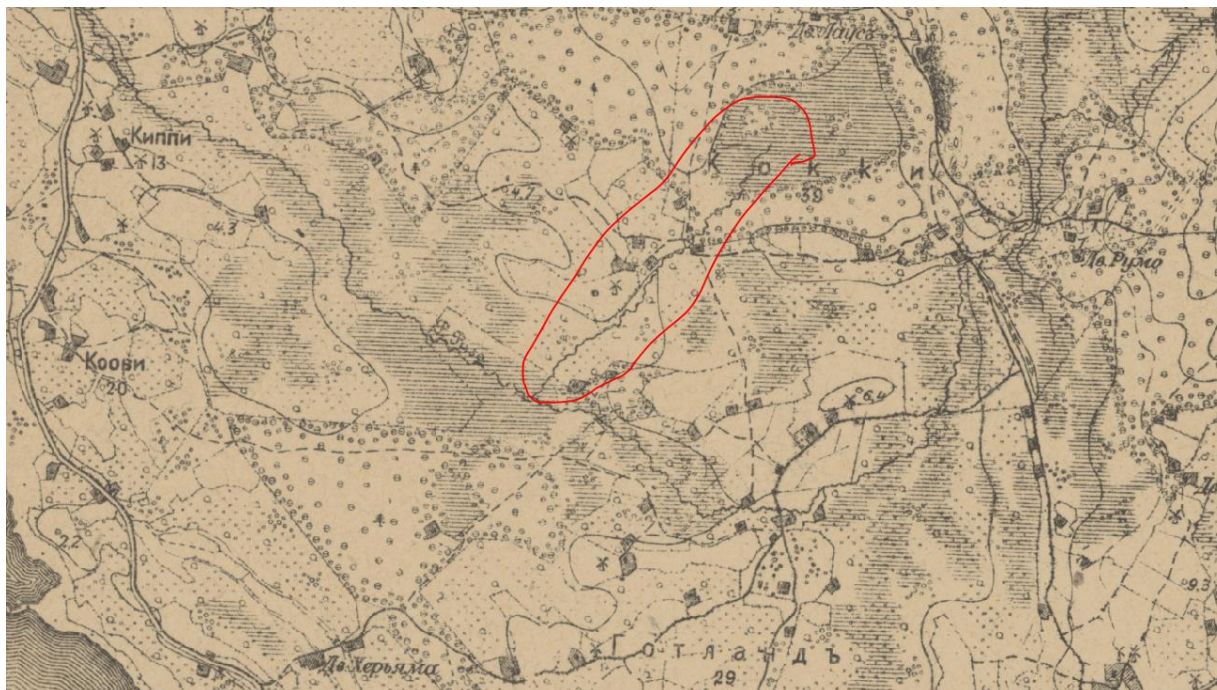
1) Metsara, 1172400_1 (Metsara jõgi VEE1172400):

Vanimatel kaartidel seda vooluveekogu kujutatud pole, kuid 1959. aasta NL 1:25 000 kaardil on enamik sellest pealt looduslikuna. Seega on võimalik, et varasematele kaartidele ei jõudnud see, kuna oli väike. Seega pigem **pole TV**:



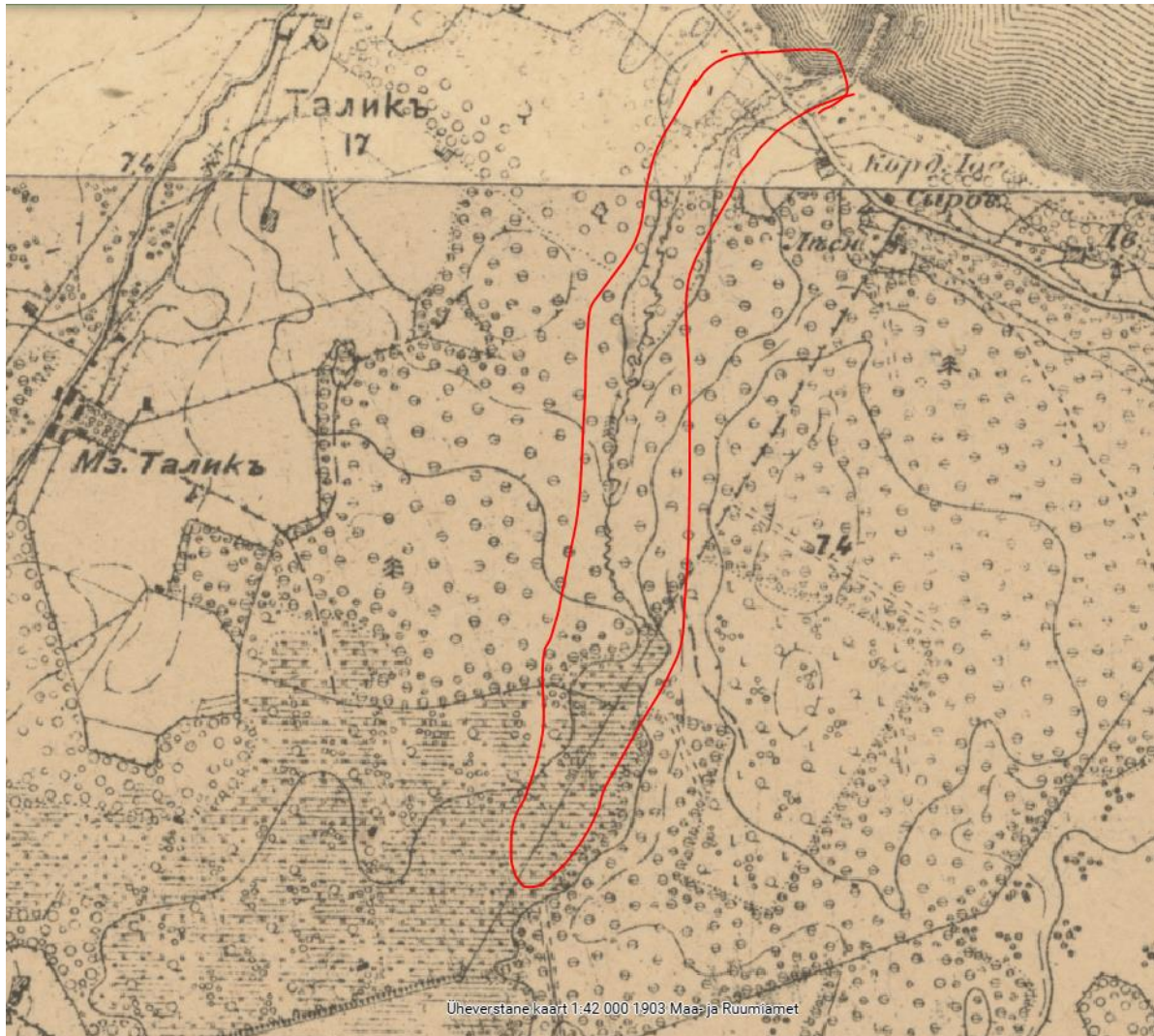
2) Laasi-Jaagu, 1167700_1 (Laasi-Jaagu jõgi VEE1167700):

Verstase kaardi põhjal suubusi Pussa jõkke. Maaparanduse käigus kaevati ühinemiskoha lähedalt mere poole uus säng, kuhu suunati nii Pussa jõe ülemjooksu kui Laasi-Jaagu jõe veed. Seega **pole TV**:



3) Pihlajõgi, 1172000_1 (Pihlajõgi VEE1172000):

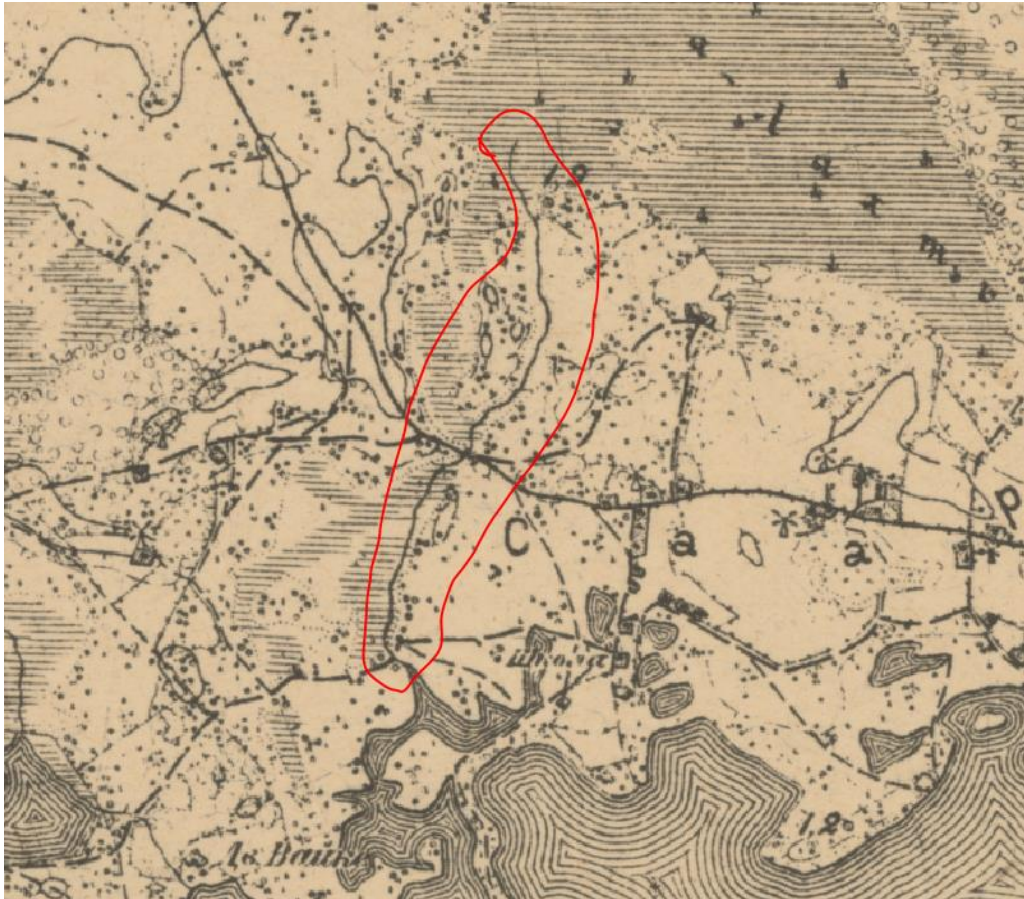
Verstase kaardi põhjal asus tänapäevase Pihlajõe alamjooksu piirkonnas looduslik vooluveekogu:



Praeguse Pihlajõe telg kattub kunagise loodusliku vooluveekogu telje asukohaga vaid väikeses ulatuses suudme lähedal. Pihlajõe ülemjooks on ka juba verstasel kaardil kujutatud sirglõikudena. Seega on tänapäevase Pihlajõe side kunagise loodusliku veekoguga nõrk, aga see ei ole siiski täielikult tühjale kohale kaevatud kraav. Seetõttu **pole** Pihlajõgi pigem **TV**.

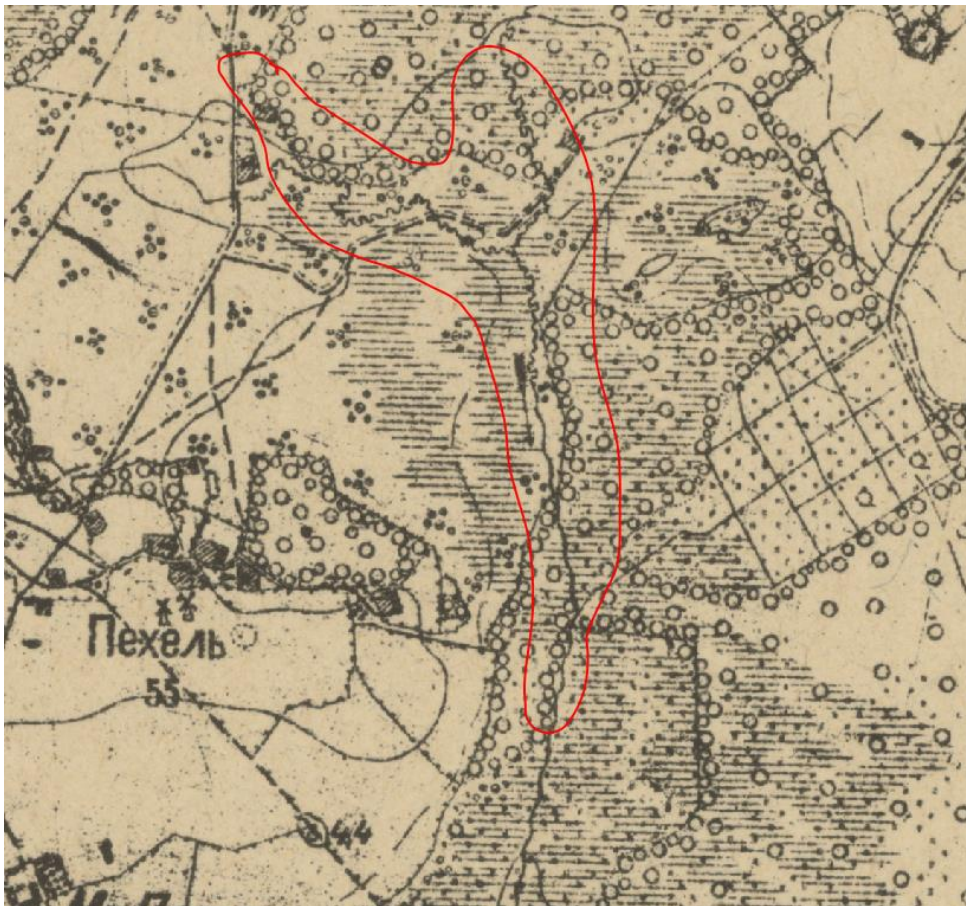
4) Vihu, 1172900_1 (Vihu jõgi VEE1172900):

Verstasel kaardil on kujutatud looduslikku vooluveekogu. Seega **pole TV**:



5) Pähkla, 1165100_1 (Pähkla jõgi VEE1165100):

Verstasel kaardil on kujutatud loodusliku ülemjooksuga vooluveekogu:

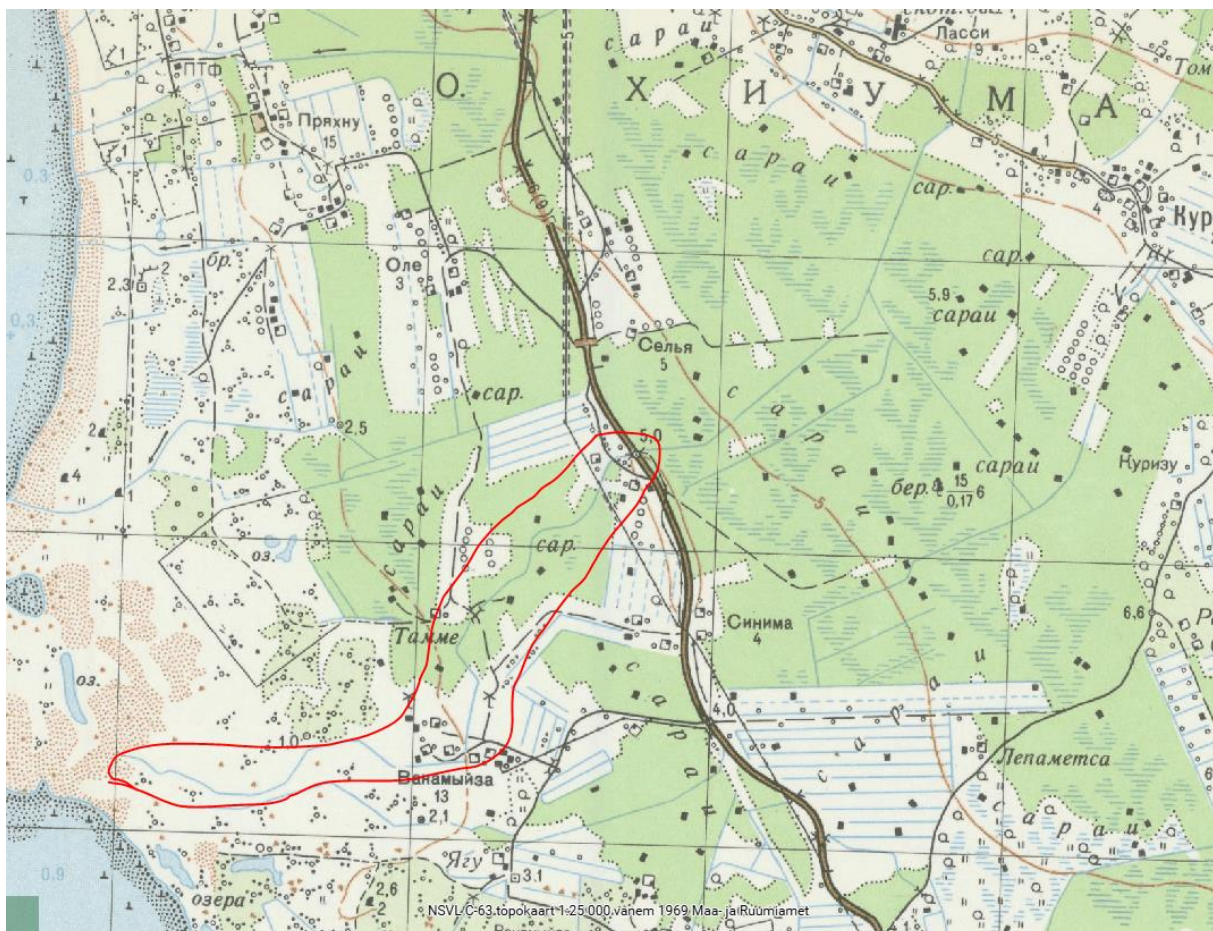


Kohati on säng looduslik ka tänapäeval. Seega **pole TV**:

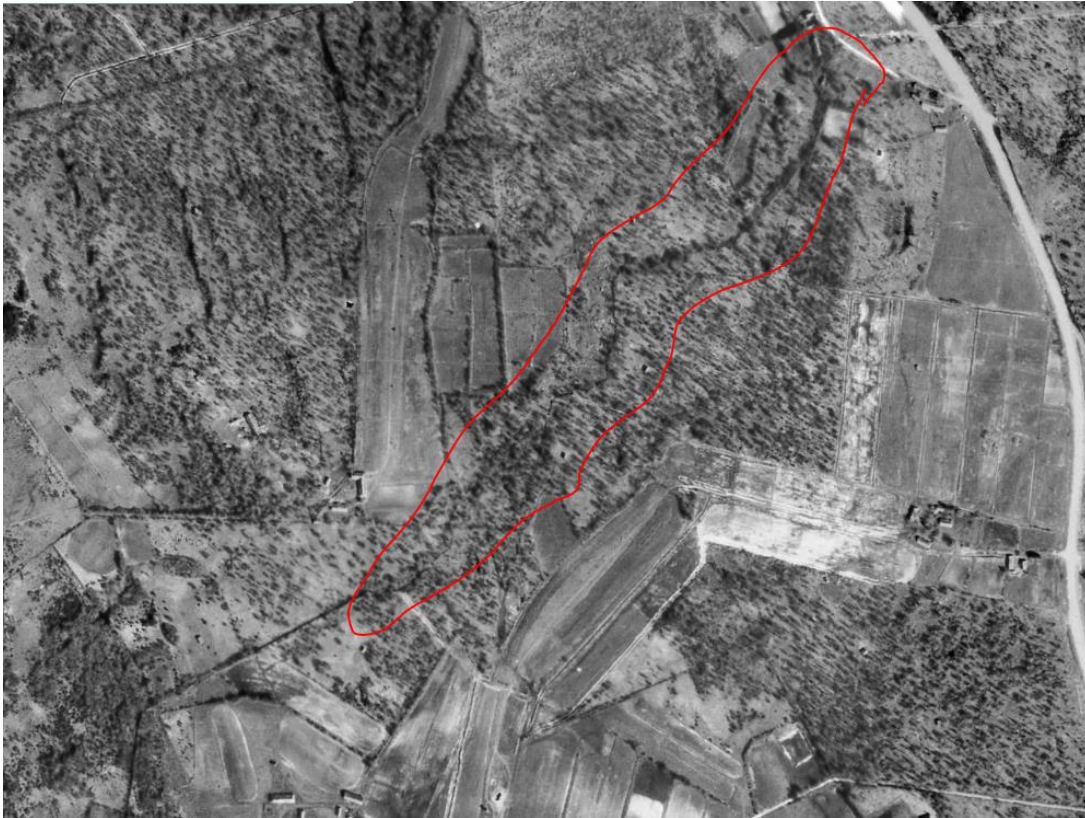


6) Avajõgi, 1162100_1 (Avajõgi VEE1162100):

Vanematel kaartidel jõge kujutatud ei ole. 1969. aasta NL 1:25 000 kaardil on peal vooluveekogu, mille alamjooks on looduslik, kuid ülemjooks koosneb sirglõikudest:



Looduslikku sängi on näha ka 1955. aasta ortofotol:



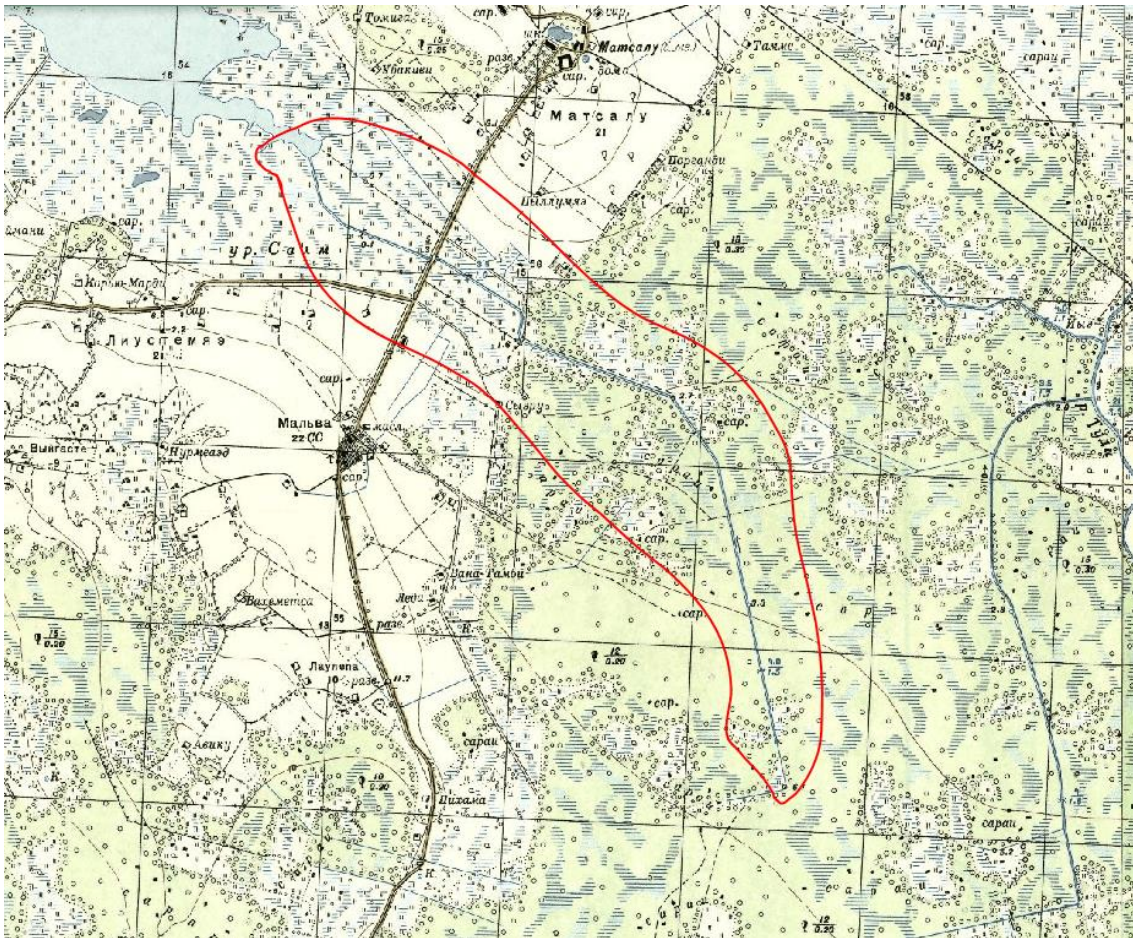
Tõenäoliselt on maaparanduse käigus suunatud varasemasse väiksesse niresse, mis kaartide peale ei jõudnud, kuivendusvett nn. tühjale kohale kaevatud kraavidest. Seega kuigi tundub, et suurem osa Avajõe praegusest teljest on kaevatud kohta, kus looduslikku vooluveekogu ei pruukinud olla, on sel veel vähemalt 1950ndatel looduslikku sängi alles olnud. Seega pigem **pole** see **TV**.

7) Salme soon, 1118700_1 (Salme soon VEE1118700):

Kaheverstasel kaardil on kujutatud ca 1 km pikkust Saimi lahte suubuvat niret, mis kattub tänapäevase Salme soonega:



Seega alamjooksu osas võib Salme soont lugeda loodusliku algupäraga veekoguks ning ülejäänud osas tehiseveekoguks. Arvestades, et kunagine looduslik nire oli olemasolevate andmete põhjal lühike ning juba 1947. aasta kaardil on kujutatud soont sirgendatuna ning sellesse suubub oluliselt pikem kraav, on **TV** pigem õigustatud tüüp:



8) Võhkse, 1173400_1 (Võhkse peakraav VEE1173400):

Muu nimi on Võhksa jõgi. Kolmeverstasel kaardil on kujutatud praeguse Võhkse peakraavi alamjooksuga kattuvat looduslikus sängis voluveekogu:



Mellini Liivimaa atlas on kujutatud Kõiguste lahe loodeossa suubuvat mitmeharulist vooluveekogu, mis ei saa tähistada ühtegi teist veekogu, kui Võhksa peakraavi. Seega **pole TV**:



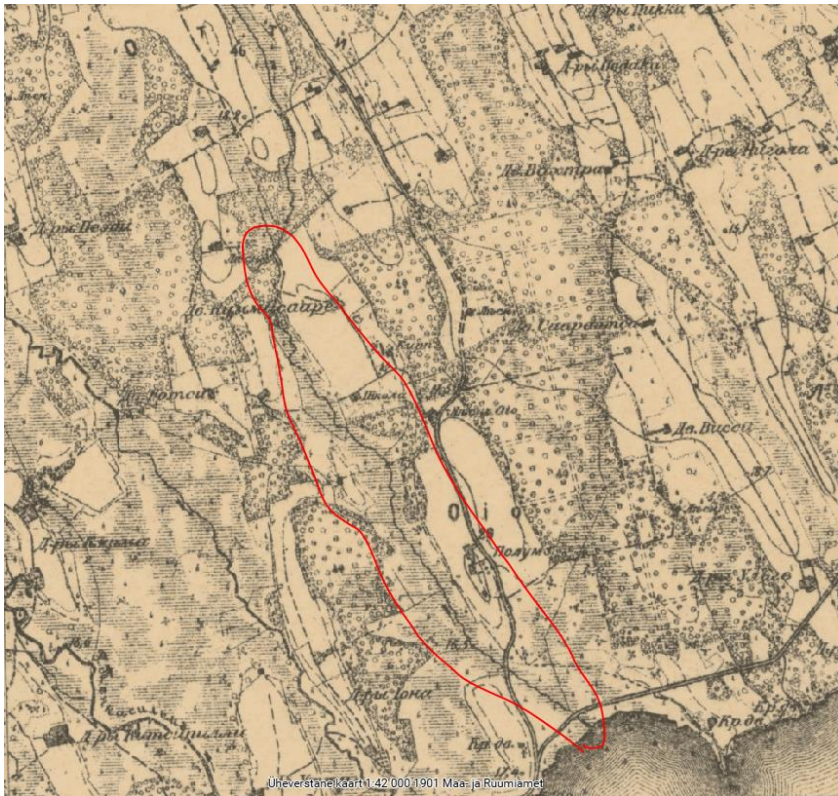
9) Hobuoja, 1017800_1 (Hobuoja VEE1017800):

Verstastel kaartidel on kujutatud kahe km pikkust sirget, merre suubuvat vooluveekogu:



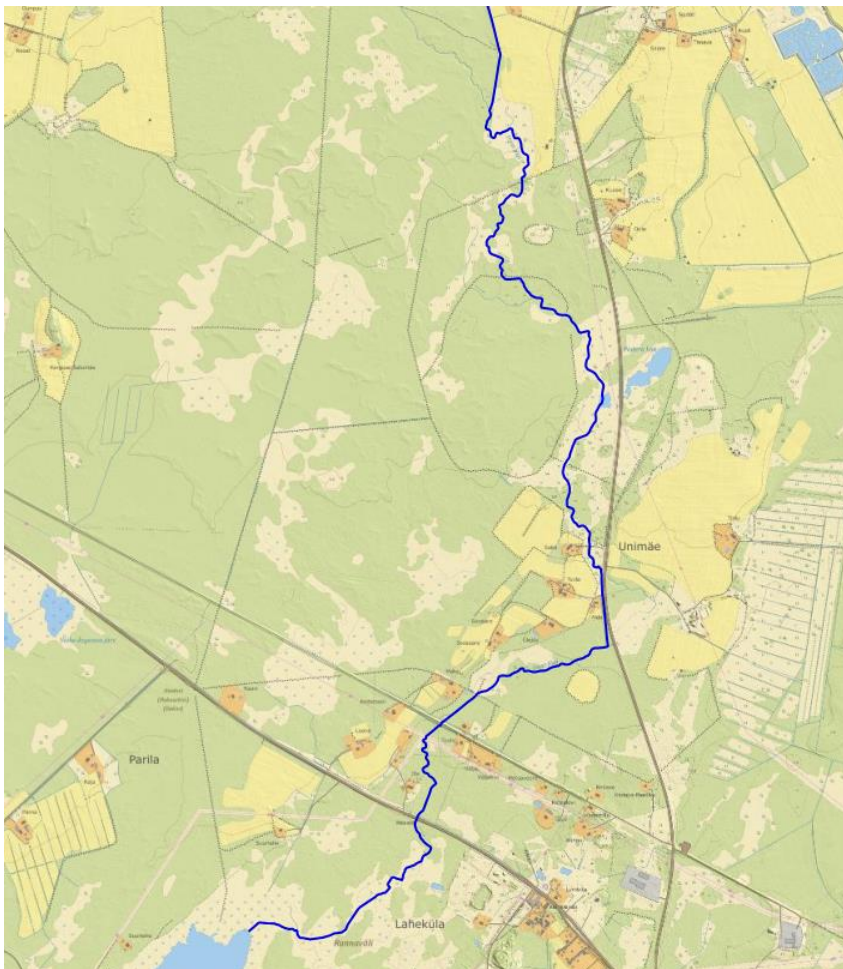
11) Oiu, 1020500_1 (Oiu peakraav VEE1020500):

Tänapäevase peakraavi asukohas on verstastel kaartidel kujutatud looduslikku vooluveekogu. Seega **pole TV:**



12) Irase, 1166500_1 (Irase jõgi VEE1166500):

Suur osa sängist on ka tänapäeva looduslik. Seega **pole TV:**



13) Pussa, 1167800_1 (Pussa jõgi VEE1167800):

Verstasel kaardil on kujutatud loodusliku vooluveekoguna. Ülemjooks juhiti maaparanduse käigus Laasi-Jaagu jõe uude sängi ning loode poolt kaevati Pussa jõe keskjooksu suubuv kuivenduskraav. Seega **pole TV**:



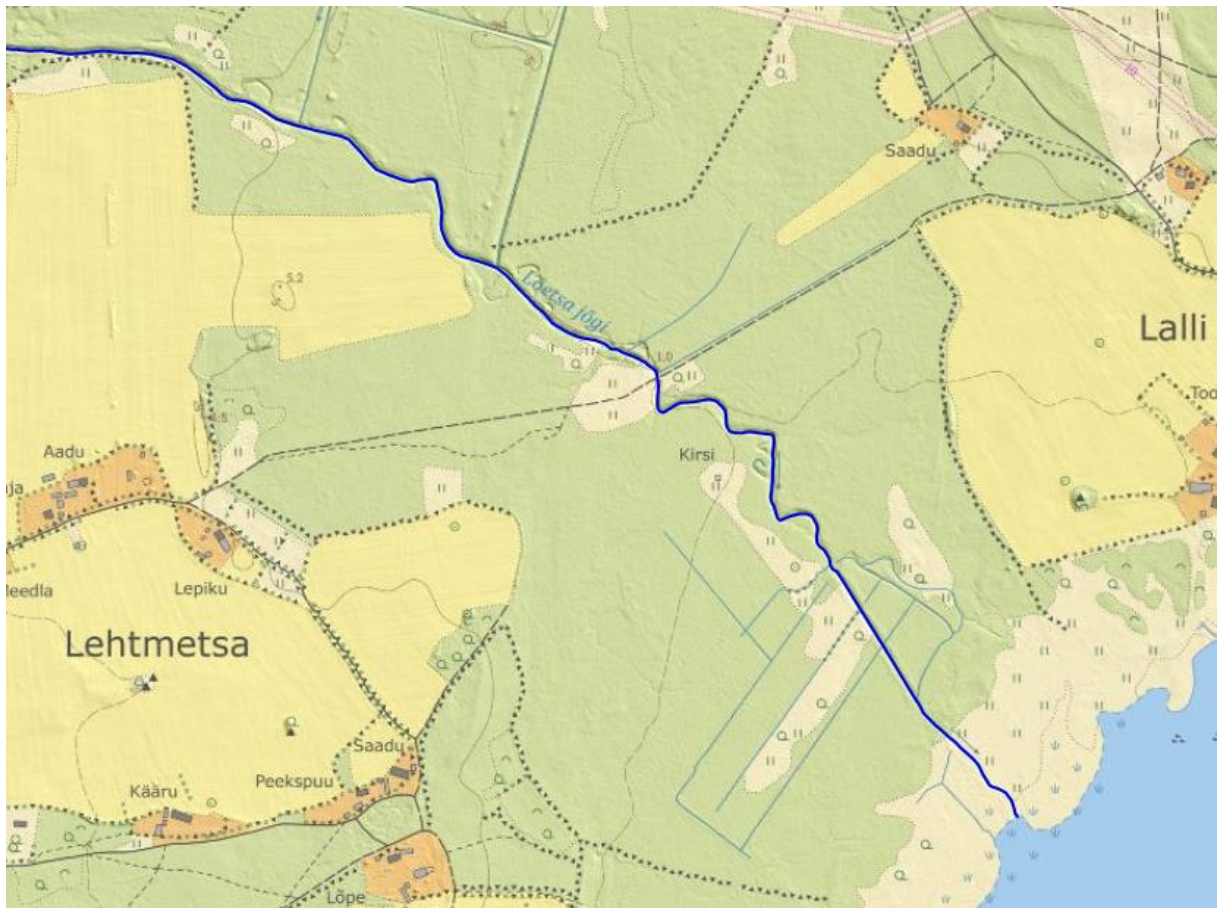
14) Viirajõgi, 1172300_1 (Viirajõgi VEE1172300):

Keskjooksul on tänapäevalgi looduslik lõik. Seega **pole TV**:



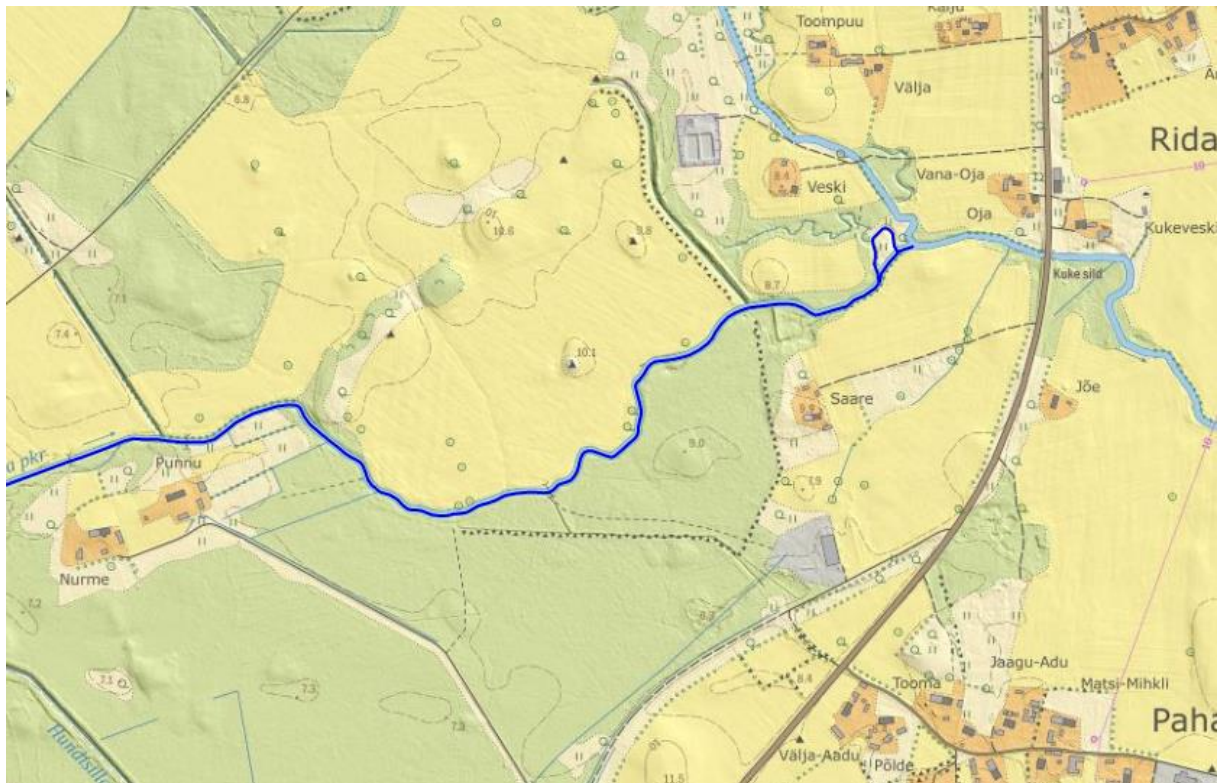
15) Lõetsa, 1175300_1 (Lõetsa jõgi VEE1175300):

Alamjooks on tänapäevalgi looduslik, seega pole TV:



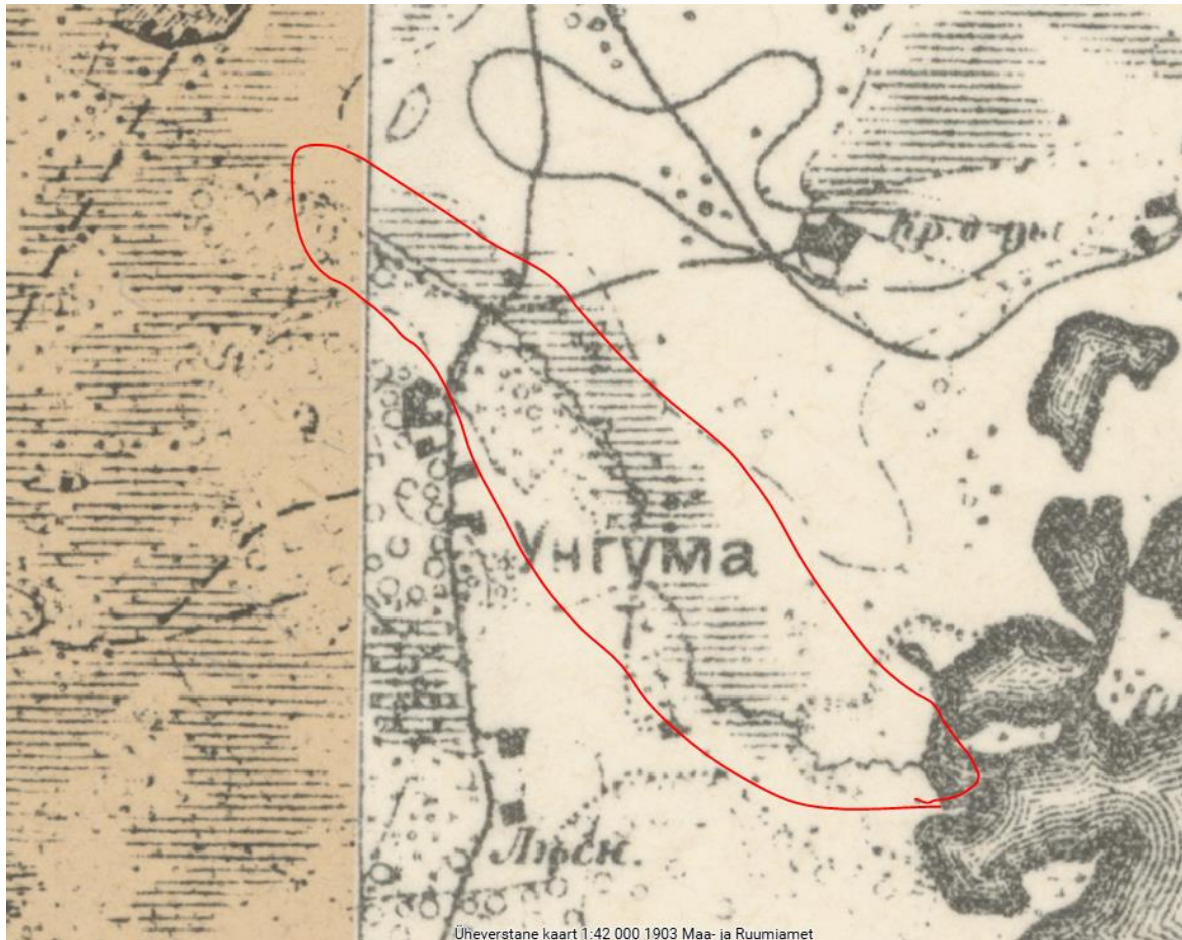
16) Kurdla, 1173200_1 (Kurdla peakraav VEE1173200):

Muu nimi on Punnalune jõgi. Alamjooks on tänapäevalgi looduslik, seega pole TV:



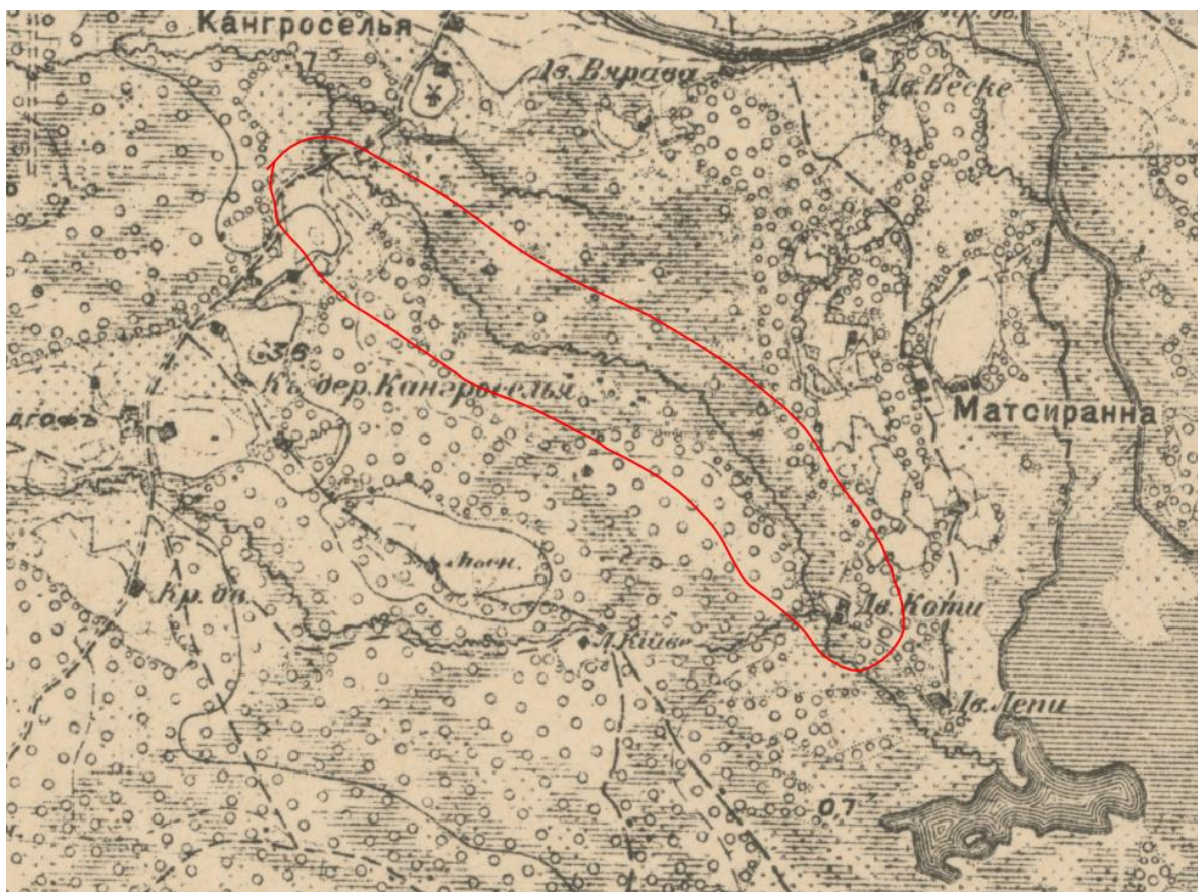
17) Unguma, 1172700_1 (Unguma jõgi VEE1172700):

Verstasel kaardil on kujutatud looduslikus sängis vooluveekogu. **Seega pole TV:**



18) Silmajõgi, 1174400_1 (Silmajõgi VEE1174400):

Verstasel kaardil on kujutatud looduslikus sängis vooluveekogu, seega **pole TV:**



19) Möldri (Küdema laht), 1169900_1 (Möldri jõgi VEE1169900):

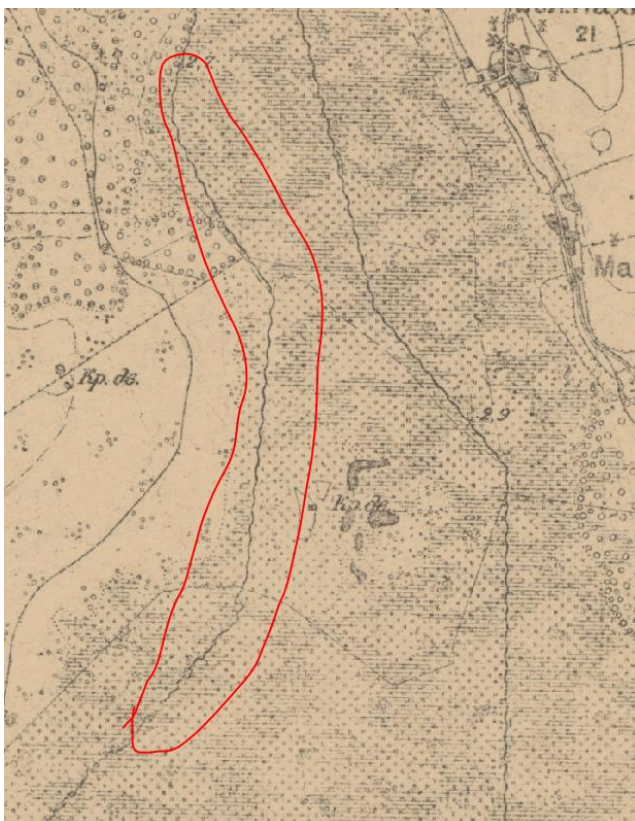
Schmidt Eestimaa kaardil on kujutatud Pelissoost algavat looduslikku vooluveekogu, mis suubub Lepakõrve kurisutesse:



Hiljem on suurem osa sängist sirgeks kaevatud ning juhitud mööda maapinda voolavana kurisust mööda. Seega **pole TV**.

20) Tõre, 1171500_1 (Tõre peakraav VEE1171500):

Muu nimi on Tõre jõgi. Verstasel kaardil on kujutatud looduslikku, alamjooksul Võlupe jõega paralleelselt voolavat veekogu. Seega **pole TV**:



21) Oju, 1168600_1 (Oju jõgi VEE1168600):

On olulises osas ka tänapäeval looduslik. Seega **pole TV:**

