



VEP Puhtus, foto: Anneli Palo

# **Vääriselupaiga kaitse – kontseptsiooni muutmise vajaduse hinnang**

Mart Külvik

konsultandid: Kristel Järve, Kadi Kõiv, Riina Martverk, KeM;

Priit Jõeäär, SA Erametsakeskus; Mikk Männiste, KeA; Urmas Tamm, KAUR

Aprill 2015

## SISUKORD

---

Mis on vääriselupaik (VEP)	2
VEPi olem	3
VEPi kaitse mehhanismid	6
VEPi stsenaariumid	10
VEPi poliitikasoovitused	16

## MIS ON VÄÄRISELUPAIK (VEP)?

---

Vääriselupaiga Eesti kontseptsiooni väljatöötajad määratlesid vääriselupaika kui **vähima inimõjuga metsaala, kus praegusajal suure tõenäosusega ja mittejuhuslikult leidub ohustatud, ohualteid, haruldasi või tähelepanu vajavaid liike, mis on kasvukohtadega kitsalt kohastunud** <sup>1</sup>.

Õiguslikus ruumis on VEP määratletud vaid metsaseaduses, samas on VEP puudutavad sätted aja jooksul pidevalt täpsustunud. Aastast 2009 kehtima hakanud metsaseaduse redaktsioonis on VEP määratletud selliselt: „**Vääriselupaik on kuni seitsme hektari suuruse pindalaga kaitset vajav ala väljaspool kaitstavat loodusobjekti, kus kitsalt kohastunud, ohustatud, ohualdiste või haruldaste liikide esinemise tõenäosus on suur**” (RTI, 23.12.2008, 56, 314). Seega ei loeta VEPiks kaitstavatel loodusobjektidel asuvaid alasid ja üle seitsme hektari suuruseid alasid. Selliseid seaduse mõistest välja jäetud, kuid esialgsele VEPi tähendusele vastavaid alasid nimetatakse praeguses praktikas VEP tunnustega aladeks. Kehtiv metsaseaduse definitsioon lähtub pigem erametsamaadel VEPi vabatahtliku kaitse korraldamisega seonduvatest vajadustest ning jätab tahaplaanile algse, ökoloogilistest väärtustest lähtuva määratluse.

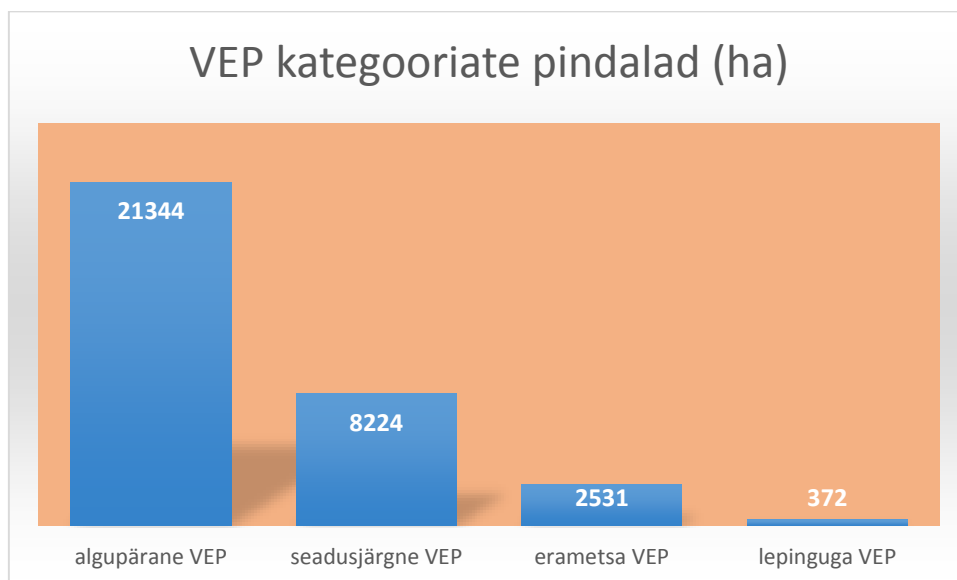
VEP annab looduskaitsele oma lisaväärtuse, sageli on tegemist väga kõrge ökoloogilise väärtusega metsatükkidega, tervikliku loodusmaastiku jäänustega. VEPide looduskaitseväärtuste kohta on olemas detailsemad hinnangud ning need võimaldavad ohustatud liike kaitsta ka väljaspool kaitseala – majandusmetsade vahel – kuni sobivate alade (taas)tekkeni.

---

<sup>1</sup> Andersson, L., Ek, T., Külvik, M., Martverk, R., Palo, A. 2000. Vääriselupaikade inventeerimise meetoodika.

## VEPi olem

Aprilli 2015 seisuga on Eestis VEPe ja VEP tunnustega alasid kokku 12164 tk, pindalaga 21344 ha; VEPe metsaseaduse tähenduses 6553 tk pindalaga 8224 ha ning eraomaniku lepinguga on kaetud 214 tk pindalaga 372 ha (vt joon 1).



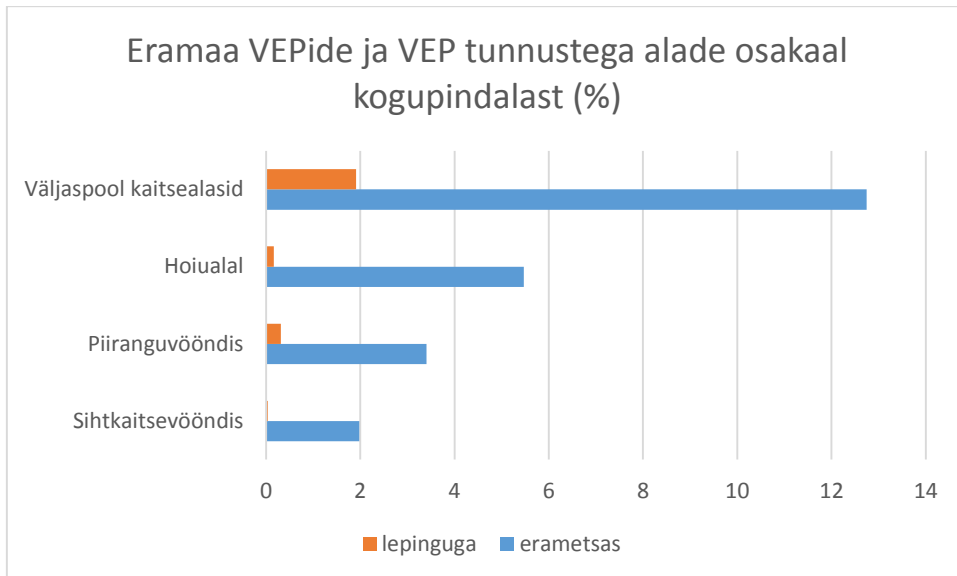
Joonis 1. VEPide ja VEP tunnustega alade pindala võrdlus algupärase ja kehtiva mõiste järgi seisuga aprill 2015. Eraldi on välja toodud erametsas paiknevate ja sellest lepinguga kaetud VEPide pindala

Pindalaliselt üle poole kõigist VEPidest ja VEP tunnustega aladest paikneb kaitsealadel, eramaal vähem (tabel 1). Looduskaitse piiranguga võõndites (sh hoiualadel) rakenduvad vastavast kaitsevööndist lähtuvad, kuid VEPI spetsiifiliselt ühtlustamata kaitsemeetmed. Näiteks, kaitseala piiranguvööndis on enamasti metsamajandamine lubatud, kuid VEPI kaitseks sellest ei piisa, kuna enamasti on vaja metsamajandamisest hoiduda. Seega sobib VEPI kaitseks pigem range kaitse ehk sihtkaitsevööndi režiim.

Tabel 1. Esialgse mõiste kohaste VEPide pindalaline ja arvuline jaotus riigi- ja erametsas kaitsekategooriati (aprill 2015)

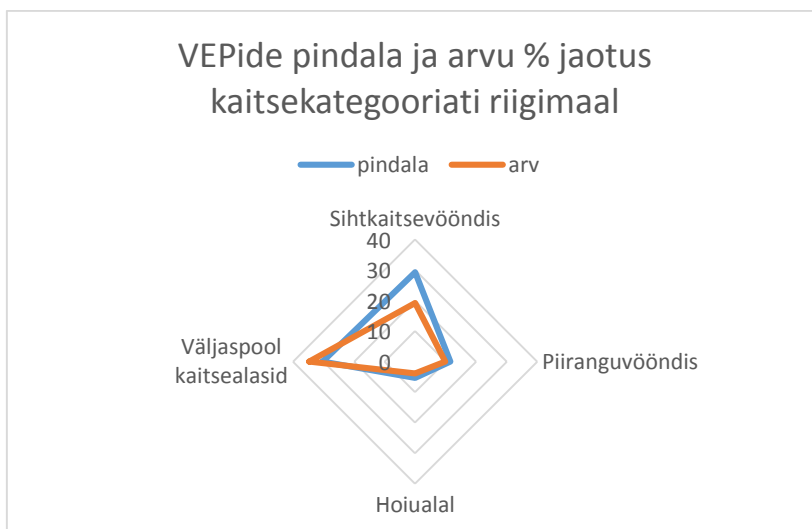
	pindala (ha)			arv		
	riigimetsas	erametsas	kokku	riigimetsas	erametsas	kokku
Sihtkaitsevööndis	6 238	422	6 660	2 340	431	2 771
Piiranguvööndis	2 463	727	3 190	1 204	588	1 792
Hoiualal	1 137	1 168	2 304	470	331	801
Väljaspool kaitseala	6 470	2 720	9 190	4 218	2 582	6 800
<b>Kokku</b>	<b>16 307</b>	<b>5 037</b>	<b>21 344</b>	<b>8 232</b>	<b>3 932</b>	<b>12 164</b>

Eramaa VEPIdest ja VEP tunnustega aladest on lepingutega kaetud vaid väike osa (joonis 2) ning kehtiva korra järgi saab lepinguid sõlmida vaid väljaspool kaitsealaid. Joonisel 2 toodud kaitsealade lepingud (praegu kehtivad) on sõlmitud enne VEPI kaitsekorralduse muutmist.

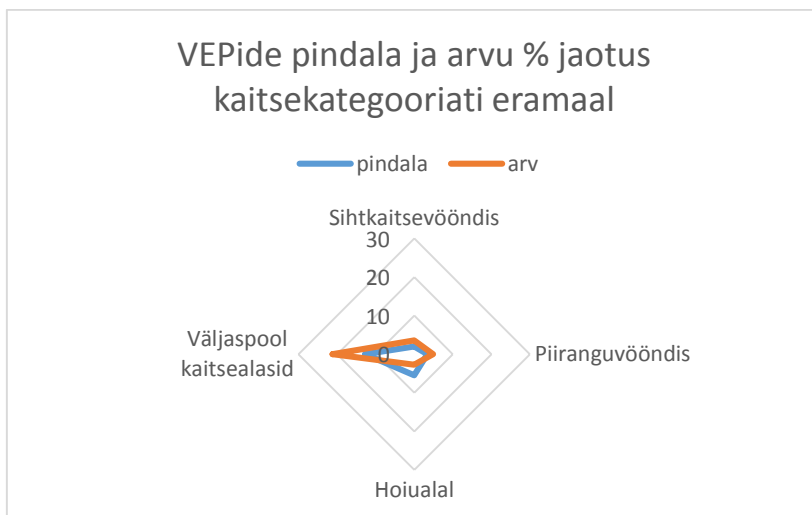


Joonis 2. Eraomandis olevate VEPIde ja VEP tunnustega alade jaotus looduskaitsete vööndite kaupa ja nende kaetus lepingutega. Toodud on osakaal protsentides VEPIde ja VEP tunnustega alade kogupindalast

Kui võrrelda VEPIde ja VEP tunnustega alade pindala ning arvu jaotust, siis on näha, et oluline osa suuremapindalistest VEPIdest on kaetud sihtkaitsevööndi kaitsekorraga riigimaadel (joonis 3) ja hoiualade kaitsekorraga eramaadel (joonis 4). Silma jääb väikesepindalistest VEPIde osakaal väljaspool kaitsealaid, eriti tähelepanuväärne on see eramaadel.

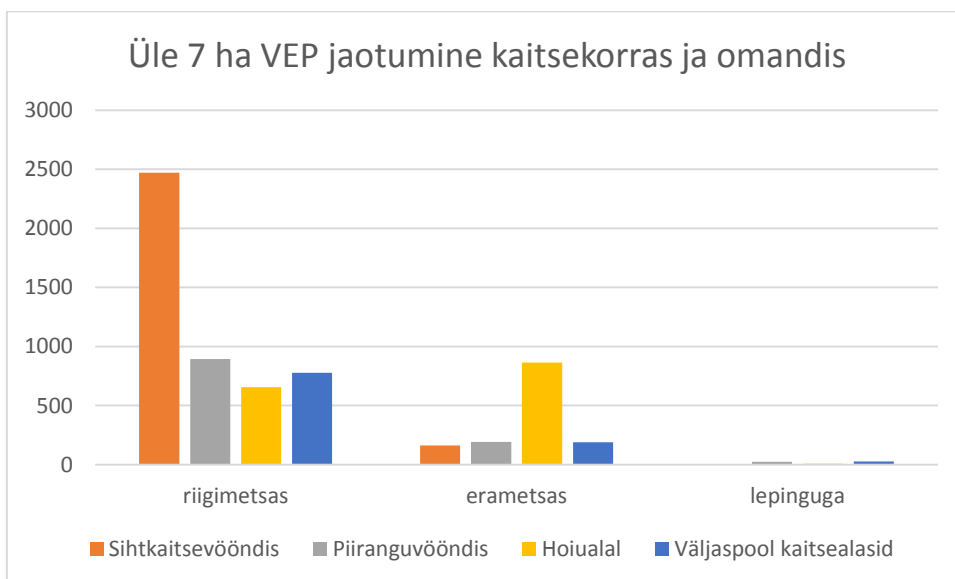


Joonis 3. VEPIde pindala ja arvu % üldine jaotus looduskaitsete vööndites riigimaal



Joonis 4. VEPide pindala ja arvu % üldine jaotus looduskaitsete vööndites eramaal

VEPdega seotud probleemsete arengute hulgas on ka üle 7 ha suuruste VEPide seaduslikust nomenklatuurist väljaarvamine. Tänapäevaks on enamus sellistest VEPidest kaetud ühe või teise looduskaitsealusest tuleneva kaitsemeetmega. Sellegipoolest jääb praegu majandusmetsadesse nõ lindpriisid suuri VEP-väärtusega metsi ca 750 ha riigimaal ning ca 200 ha eramaal (joonis 5).



Joonis 5. Suurte üle 7 ha VEPide jaotus kaitsevöönditesse, era- ja riigiomandisse ning kaetus lepingutega

## VEPi KAITSE MEHCHANISMID

---

### RIIGIMAAL: Riigimetsa Majandamise Keskus (RMK)

Lisaks metsaseaduse järgsetele VEPidele hõlmab RMK *de facto* kaitsekorraldusega ka VEP-tunnustega alasid, so algupärase mõiste kohaselt VEPina inventeeritud alasid. Seega hõlmab RMK VEPile kohase kaitsekorraldusega ka kaitsealustel territooriumitel asuvad VEP tunnustega alad sõltumata looduskaitseadusest tulenevatest kaitsemehhanismidest ja üle seitsme ha suurused VEPi tunnustega alad.

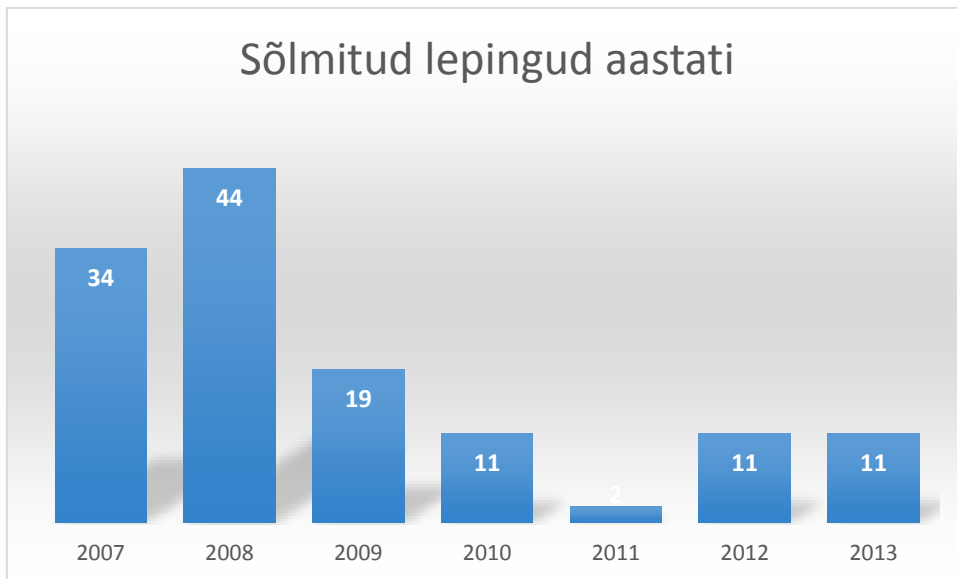
### ERAMAAL: vääriselupaikade kaitselepingud

Tegemist on vabatahtliku kaitsega, kus riik lepingu vahendusel kompenseerib omanikule saamatajäänud puidutulu.

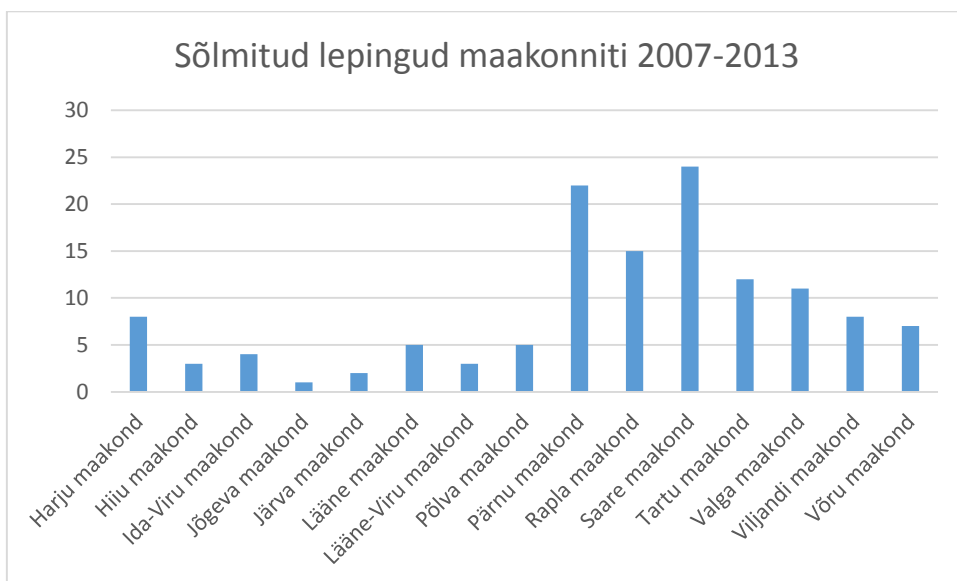
Seega on VEPide kaitsekorraldus erinev kaitsealade korraldusest. Siin jäetakse maaomanikule võimalus ise oma maal looduskaitse üle otsustada ja võimalus kaitse eest kompensatsiooni saada. Teoreetiliselt võiks kompensatsiooni arvestusse peale potentsiaalse puidutulu tulevikus lisanduda ka ökosüsteemiteenustega täitmise, eeskätt VEPi pakutavate reguleerivate ja kultuuriteenustega seotud kulud ja tulud.

Lepingute sõlmimist reguleerib praegu metsaseaduse §23 ja keskkonnaministri 04.01.2007 a määruse nr 2 „Vääriselupaiga klassifikaator, valiku juhend, vääriselupaiga kaitseks lepingu sõlmimine ja vääriselupaiga kasutusõiguse arvutamise täpsustatud alused“ 4. peatükk. Lepinguid sõlmitakse keskkonnaregistrisse kantud VEPide kaitseks (metsaseaduse § 23 lg 4), neist enamus on inventeeritud 1999–2002. VEPe on võimalik ka juurde inventeerida ja registreerida (reguleeritud keskkonnaministri määrusega).

Lepinguid on erinevatel perioodidel sõlmitud erinevate tähtaegadega, enamasti vahemikus 10 kuni 20 aastat ning erinenud on ka makseviisid alates kogu lepingu korraga väljamaksmisest kuni iga-aastaste osamakseteni. Alates 2007. aastast sõlmitakse lepinguid 20 aastaseks perioodiks (metsaseaduse § 23 lg 4). Esimesed lepingud pärinevad aastast 1999 ning esialgu sõlmis lepinguid Keskkonnaministeerium. Kehtiva seaduse kohaselt sõlmib VEPi lepinguid SA Erametsakeskus, kellele 2007. aastal anti üle 68 (kokku 141 ha-l) veel jätkuvate iga-aastaste osamaksetega lepingut. Sellest ajast on sõlmitud veel 130 lepingut (joonised 6 ja 7). Alates 2009. aastast sõlmitakse metsaseaduse redaktsiooni kohaselt lepinguid tähtajaga 20 aastat iga-aastate osamaksetega.



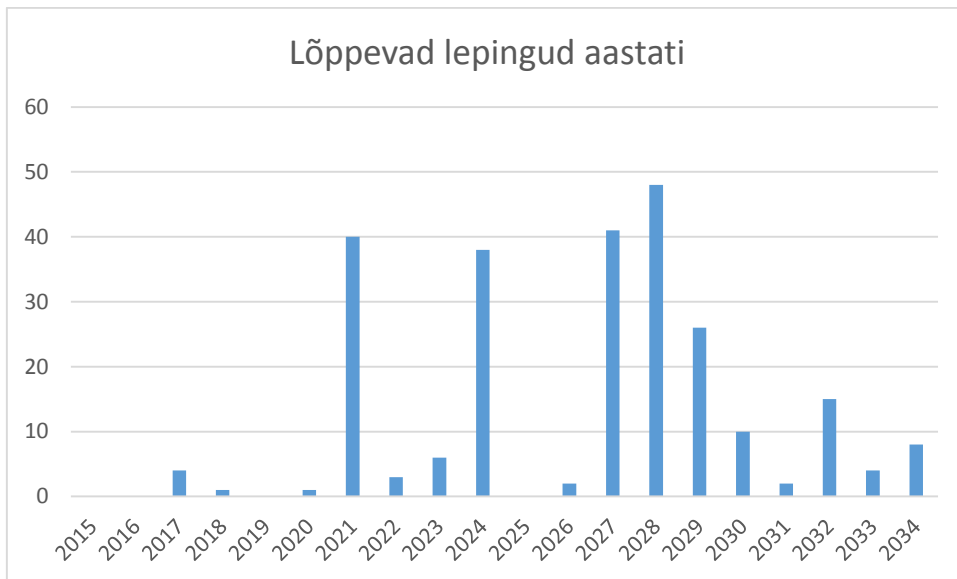
Joonis 6. Määruse alusel sõlmitud VEP lepingute hulga jaotus alates 2007. a.



Joonis 7. Perioodil 2007–2013 sõlmitud VEP lepingute arvu jaotus maakondade kaupa (seisuga detsember 2013)

2582 eramaal olevast VEPIst on jaanuari 2015 seisuga lepingutega hõlmatud 221(KeA)/259(KAUR) vääriselupaika. Kokku on sõlmitud (~311) lepingut. Lähiaastatel lõpevad vaid mõned lepingud, suurema hulga lepingute lõppemist ja sellest tulenevaid võimalikke ümberkorraldusi on oodata aastatel 2021 ja 2024 ning sealt edasi (joonis 8). Käesoleva aasta seisuga on riigil VEPI kaitselepingutega sõlmitud kohustusi kuni aastani 2035.

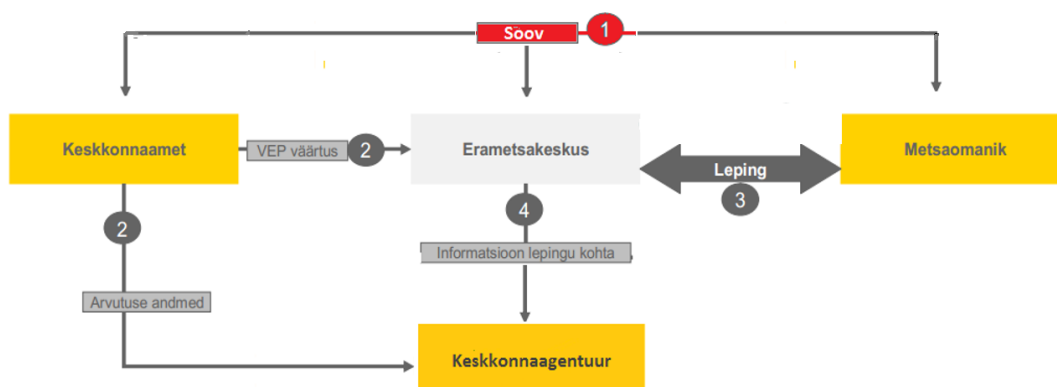




Joonis 8. 2015. a kehtiva 259 VEP lepingu lõppemine aastate lõikes (KeA andmed)

### Lepingu sõlmimine

Lepingu sõlmimise protsessi algatab formaalselt maaomanik, andes sellest teada Keskkonnaametile või SA Erametsakeskusele (joonis 9). Tavapäraselt eelneb sellele Keskkonnaameti poolne omaniku VEPist informeerimine, mis reeglina leiab aset raie planeerimise (metsateatise menetlemise) faasis. Selles faasis annab Keskkonnaamet omanikule teada kompensatsiooni orienteeriva suuruse, mis lubab omanikul kujundada positsiooni lepingu sõlmimise osas.



Joonis 9. Lepingu sõlmimise protsessi kirjeldus (Ernst & Young, 2009 järgi, edasi arendatud)

**Praeguse VEPI kaitselepingute süsteemi puudused:**

- Vähene (poliitiline?) huvi süsteemi arendamiseks ja rahastamiseks
- Lepingute sõlmimise madal aktiivsus (vt )
- Omanike vähene teadlikkus ja kaasatus (?)
- Probleemne väljamaksesüsteem (iga-aastane osamakse süsteem)
- Küsitav kompensatsiooni arvutamise meetod (arvestab vaid puidu väärtust; uue lepingu puhul teistkordne kompensatsioon sama väärtuse eest)

## VEPi STSENAARIUMID

Stsenaarium 1: *status quo*

Stsenaarium 2: tähtajatud ja kohe väljamakstavad lepingud

Stsenaarium 3: VEPide rotatsioon omaniku piires

Stsenaarium 4: VEPid looduskaitseseaduse osaks

Stsenaarium 5: eramaa VEPid vabaks

Täiendavad stsenaariumide kombinatsioonid

### Stsenaarium 1: *status quo*

Jätkub sama süsteem, võimalikud muutused eelarve osas, varieerimine lepinguaja pikkusega jm. Stsenaariumi positiivsed ja negatiivsed küljed on esitatud tabelis 2 ning SWOT analüüs joonisel 10.

Tabel 2. Stsenaariumi 1 plussid ja miinused

aspekt	pluss	miinus
<b>ökoloogiline</b>		Ei taga garanteeritud kaitset pikemalt kui lepingu sõlmimise aeg
<b>majanduslik</b>	Sobitub praeguste riigi majanduslike reaaliatega/võimalustega	Ei võimalda maksta metsaomanike ootustele vastavalt kogu kompensatsioonisummat kohe ja korraga
<b>sotsiaalne</b>	Vana süsteemi jätkumine on mugav protsessi rutiiniga kohanenud osapooltele	VEP kaitse kui mittetöötava looduskaitsesemudeli negatiivne imago



Joonis 10. Stsenaariumi 1 SWOT-analüüs

## Stsenaarium 2: tähtajatud ja kohe väljamakstavad lepingud

Lepingud muutuvad koheselt väljamakstavateks ja kohastel juhtumitel (vanad metsad jmt) tähtajatuteks. Stsenaariumi positiivsed ja negatiivsed küljed on esitatud tabelis 3 ning SWOT analüüs joonisel 11.

Tabel 3. Stsenaariumi 2 plussid ja miinused

aspekt	pluss	miinus
<b>ökoloogiline</b>	Tagab garanteeritult tähtajatu kaitse lepinguga kaetud VEPIdes	
<b>majanduslik</b>	Maaomanikule majanduslikult atraktiivsem, kompensatsioon kohe omanikul käes, inflatsiooni mõju minimeeritud	On raskelt sobituv riigi praeguste majanduslike reaaliatega/võimalustega
<b>sotsiaalne</b>	Eeldatavalt suuremat sotsiaalset rahulolu pakkuv süsteem võrreldes praegusega	



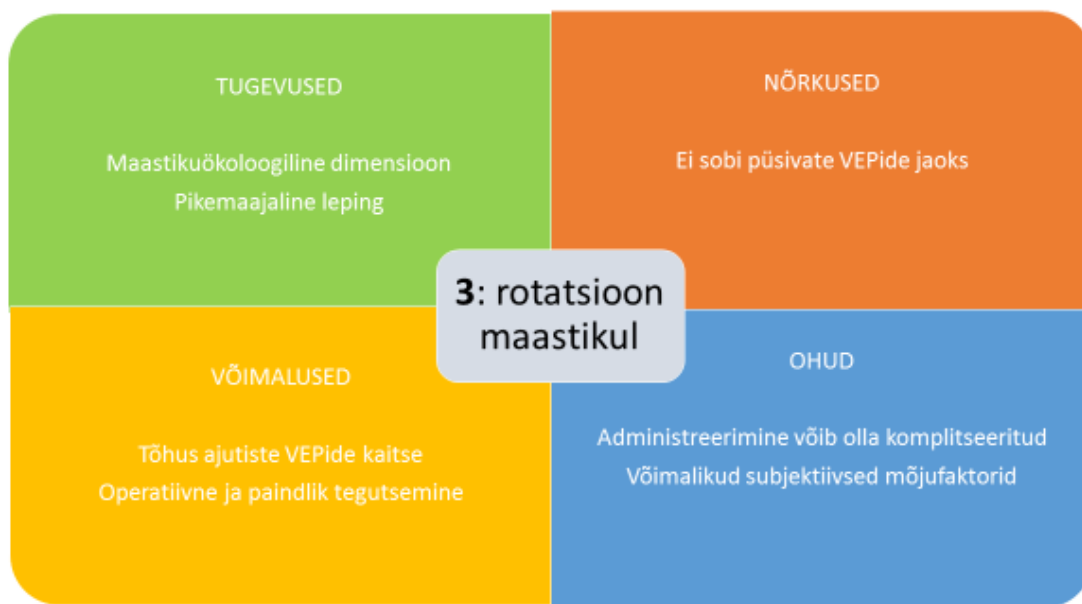
Joonis 11. Stsenaariumi 2 SWOT-analüüs

## Stsenaarium 3: VEPIde rotatsioon omaniku piires

Rotatsiooni stsenaarium annab riigile võimaluse sõlmida omanikuga lepingu pikemaks ajaks, nt 100 aastaks, mille kohaselt kaitseb mingi osa, nt 10% oma metsast (peab vastama teatud kriteeriumitele), kuid see ala võib olla liikuv. Kui antud osa enam VEPIle ei vasta, siis riik maksab teise osa eest. Stsenaariumi positiivsed ja negatiivsed küljed on esitatud tabelis 4 ning SWOT analüüs joonisel 12.

Tabel 4. Stsenaariumi 3 plussid ja miinused

aspekt	pluss	miinus
<b>ökoloogiline</b>	Tagab võimaluse kaitsta ajutise iseloomuga VEPe, võimaldab VEP kaitstel arvestada maastikulist taset	Ei sobi püsivate VEPide jaoks
<b>majanduslik</b>	Pikaajalisem lepe lubab paremini majanduslikke aspekte nii maaomanikul kui riigil	Rotatsiooni parimate lahenduste leidmine jms administreerimine võib olla komplitseeritud
<b>sotsiaalne</b>	Paindlikkuse ja kompromisside õhustik	Võimalikud subjektiivsed faktorid



Joonis 12. Stsenaariumi 3 SWOT-analüüs

#### Stsenaarium 4: VEPid looduskaitseosaks

Metsaseadus lõpetab VEPide käsitlemise, need muutuvad looduskaitseosaks objektiks ning võetakse (nõ kohustusliku) kaitse alla vastavalt olemasolevale korrale ja vahendite piires. Stsenaariumi positiivsed ja negatiivsed küljed on esitatud tabelis 5 ning SWOT analüüs joonisel 13.

Tabel 5. Stsenaariumi 4 plussid ja miinused

aspekt	pluss	miinus
<b>ökoloogiline</b>	Riiklikult garanteeritud kaitse	Võimalus, et väiksemad ja vähemtähtsamad VEPid langevad valiku tegemisel valikust välja
<b>majanduslik</b>	Praegune kompensatsioonifondi saab kasutada mujal (eeldatavalt seotud valdkonnas)	Eeldatavalt haldusmahukas (=kulukas) reform, objektide edasine rutiinne haldamine suur täiendav koormus (=kulu)

<b>sotsiaalne</b>	Klassikaline looduskaitsehalduse mudel on paljudele mõistetavam kui nn vabatahtlik mudel	Eeldatavalt tekib reformi käigus rohkelt huvide konflikte
-------------------	--	---



Joonis 13. Stsenariumi 4 SWOT-analüüs

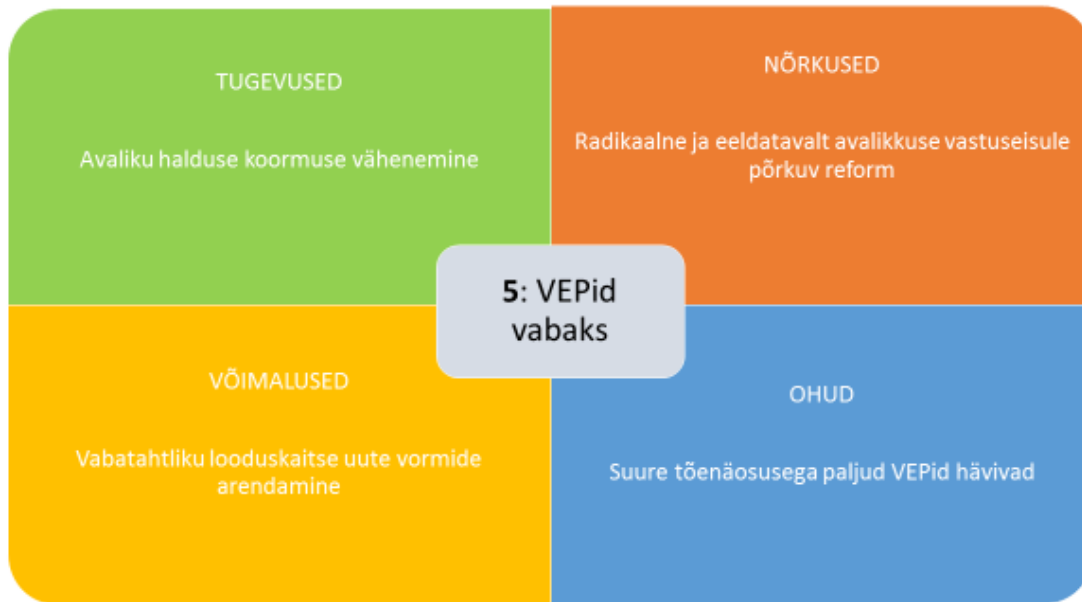
#### Stsenarium 5: eramaa VEPid vabaks

Stsenarium näeb ette lõpetada VEP majandusliku väärtuse kompenseerimise eramaal ja anda VEPide kasutamise osas otsustamine (majanduslikud versus looduskaitse väärtused) osas vabaks, st jätta omaniku südametunnistusele. Saab katsetada „päris“ vabatahtliku looduskaitse võimalikkust ning teoreetiliselt selle aluseks oleva turupõhise kompensatsiooni ja indulgentsi realiseerimise võimalusi tegelikkuses. Stsenariumi positiivsed ja negatiivsed küljed on esitatud tabelis 6 ning SWOT analüüs joonisel 14.

Tabel 6. Stsenariumi 5 plussid ja miinused

aspekt	pluss	miinus
<b>ökoloogiline</b>		Üsna tõenäoselt suur osa, eriti viljakamate kasvukohtade VEPe raiutakse maha
<b>majanduslik</b>	Omanikud saavad võimaluse kasutada VEPiga seotud majanduslikke võimalusi nii erinevate väärtuste/hüviste kaubastamisel kui ka katsetada turupõhise kompensatsiooni toimimist vabatahtlikus looduskaitstes; väheneb avaliku halduse koormus	Võimalike vigade korral on VEP väärtuste taastamine väga kulukas ja aeganõudev

<b>sotsiaalne</b>	Võimalus teha väärtusfilosoofilisi otsuseid nii omanikel kui avalikkusel kujundada hoiakuid. Võimalus arendada vabatahtliku looduskaitse uusi vorme.	
-------------------	--	--



Joonis 14. Stsenariumi 5 SWOT-analüüs

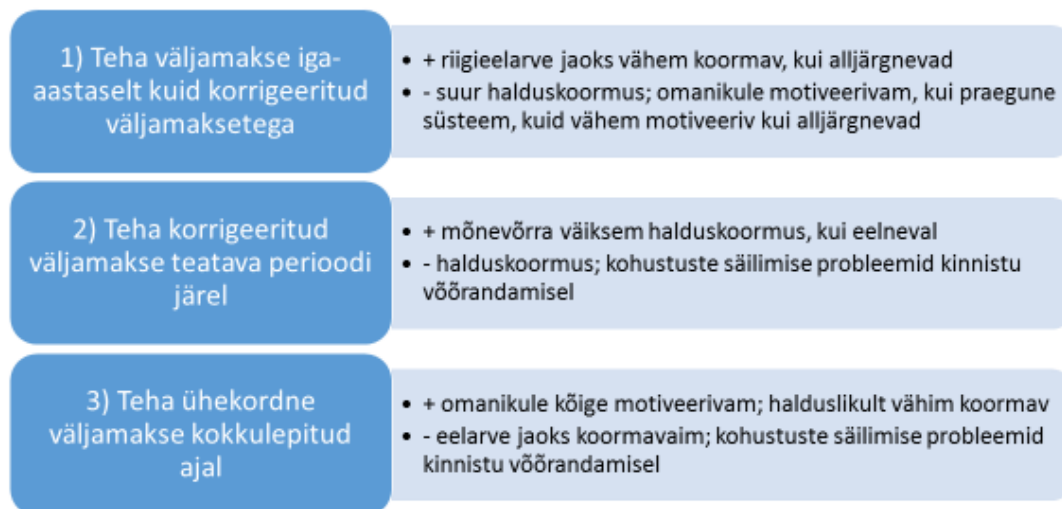
#### Täiendavad stsenaariumite kombinatsioonid

- kombinatsioon stsenaariumitest 1+2: ajutised 1 ja vana mets 2

Stsenaariumite kombinatsioon tähendaks muudatust nõ vana metsa puudutavate VEPid puhul, kus nende puhul vormistatakse tähtajatud ja korruga omanikule väljamakstava kompensatsiooniga lepingud. Ajutise iseloomuga VEPide (nt. põlendikud, tormimurrud, üleujutatud valmivad või küpsed metsad jne) puhul toimiks edasi praegune VEP-i kaitse süsteem.

- kombinatsioon stsenaariumitest 1+2: üleminek paindlikule maksegraafikule

See lähenemine tähendaks kombineerimist erinevate väljamaksegraafikute ja tähtaegadega vastavalt kaitstava VEP ökosüsteemi iseloomule, metsomaniku huvidele/motiveeritusele jms ning **korrigeerituna** puidu või muude metsa väärtuste turuhinnale. Erinevad väljamaksegraafikud ja nende positiivsed ja negatiivsed küljed on toodud joonisel 15.



Joonis 15. Lepingutasu väljamaksete võimaluste analüüs – plussid ja miinused

- kombinatsioon stsenaariumitest 1+3: ajutised 1 ja vana mets 3

Selle kombinatsiooni puhul toimuks muudatus taas vaid nõ vana metsa puudutavate VEPid puhul, kus need muutuksid riikliku kohustusliku looduskaitse osaks ja vormistataks looduskaitseobjektideks. Ajutise iseloomuga VEPid (nt. põlendikud, tormimurrud, üleujutatud valmivad või küpsed metsad jne) oleksid endiselt kaitstud praeguse VEP-i lepingute süsteemi järgi.

- stsenaarium 1+: sama süsteem nagu praegu toimiv, aga kohese väljamaksega

Tegemist oleks nõ üleminekustsenaariumiga 1 ja 3 vahel, kus makstakse lepingud välja koheselt. See lahendus pälvib suuremat omanike tähelepanu ja osalust, kuid on kriitiline eelarve osas, seda enam, et huviliste arv eeldatavalt tõuseb.

---

Üle seitsme hektari VEPide kaasa- või väljaarvamine on eraldi kõigi stsenaariumitega ühilduv teema, ning on käsitletav eraldi. Teatud valikute analoogia on võrreldav 3. stsenaariumiga, kus küsimuse all on valik VEP-kaitse või kohustusliku looduskaitse seaduse aluse kaitse vahel.



## VEPi POLIITIKASOOVITUSED

---

Põhinedes käesoleval analüüsil ning 5. märtsi 2015 VEP asjatundjate seminaril väljendatud seisukohti oleksid olulisemad soovitused metsa vääriselupaikade poliitika kujundamiseks järgmised:

### 1. VEP omanike teadlikkuse tõstmine ja kaasamine

Selgitada on vaja VEP-seotud omanike kaasatuse ja teadlikkuse praktikat/taset, eeldatavalt on see kriitiliselt vähene; kui see on tõesti nii, siis tuleks tegeleda sellega tõsiselt eri vahendeid kasutades (nt panna avalikustamisse see VEP aastaeelarvest ülejääv 30 000 eurot; avaliku VEP infosüsteemi loomine).

### 2. VEP üldmõiste taastamine esialgse vääriselupaiga kontseptsiooni mahus

VEP üldmõiste tuleks taasmääratleda väärtuspõhisena: VEP võib eksisteerida sõltumata kaitsekorrast ja pindalast; halduslikult saab kohandada normid vastavalt administratiivsetele vajadustele.

Kohest lahendust vajab seni korraldamata üle 7 ha VEP-tunnustega alade väärtuste kaitse riigimaal 700 ha ja erametsas 200 ha.

### 3. VEP kaitse reguleerimise sidumine väärtusliku ala pindalaga

Kaaluda erinevate regulatsiooninormide kehtestamist vastavalt VEPi pindalale: kuni 0,5 ha suuruse VEPi kaitse jääb metsaomaniku enda vastutusele; pindalavahemikus 0,5 kuni 7 ha on vabatahtliku kompensatsioonilepingu sõlmimise võimalus ning suurematel aladel saab muuhulgas kasutada reguleerimist riiklikul tasemel, nt LKA.

Muu hulgas oleks vaja täpsustada materiaalse kompenseerimiseta toimiva vabatahtliku kaitse olemust ja perspektiivi VEP kaitsele; kaaluda, kas ja mis tingimustel on võimalik loobuda järkjärguliselt kompensatsiooni maksimisest; vabanenud ressursi arvelt panna rõhku inventeerimisele ja teadlikkusele/kaasamisele (arendada ja täpsustada stsenaariumi 5).

VEPide kaitsealade moodustamise perspektiiv (stsenaarium 4) seostub metsaomanikel omandi võõrandamisega võib seega mõjutada negatiivselt avalikkuse hoiakuid.

### 4. VEP kaitse prioriseerimine looduskaitsealade ja (maastiku)ökoloogiliste väärtuste alusel

Olemasolevad VEPid tuleks kaitsekorralduslikult eelisjärjestada, võttes arvesse ühte või mitut väärtust allolevatest a) maastikukujunduselemendi väärtust ehk rohekoridori loomise võimalikkust looduskaitsealade vahel, b) regionaalset ja kultuurilist väärtust (nt Saaremaa ja Pärnumaa, tammikud jms), c) tüpoloogilist väärtust (kuna kaitsealadel teatud tüüpe alaeesinduslikult, siis VEP kaitse kaudu saaks seda vajakut kompenseerida), d) liigilist väärtust. Täpsustada tuleks VEPide maastikuökoloogilise sidususe aspekte suurepinnaliste kaitsealade kontekstis ja kaaluda VEP kaitse seostamist ruumilise planeerimise erinevate vormidega (rohetaristu, jms). Soovitav oleks hakata metsakorralduskavades ära tooma infot potentsiaalse VEPi kohta.

## 5. VEP lepingute paindlikud ja metsaomanikku motiveerivad lahendused

Lepingute sõlmimise juures oleks soovitatav arvestada inflatsiooni mõju ning anda võimalus omanikul valida, kas teha tervikuna või jooksvalt osade kaupa välja makstav kompensatsioon (kombineerida stsenaariume 1-3). Kaaluda sõltuvalt ökoloogilistest tingimustest erineva tähtajaga lepingute sõlmimist.

## 6. Täiendava info kogumine VEP korralduse tõhustamiseks

Informeeritud otsustusteks on vaja täiendavalt infot järgmistes valdkondades: **a)** selgitada VEP omanike informeeritust ja hoiakuid ning lepingu-eelse infotöö korralduse praktikat; **b)** hinnata VEPide kaitseväärtuste olemist ja jagunemist (sisaldades kogu valimit – nii „VEP-tunnustega alad“ kui ka lepinguga kaetud ja katmata VEPid) ning koostada prioriteetsusjärjestus<sup>2</sup>; **c)** koostada võrdlev VEP-kaitse mudeli ja looduskaitseeaduse põhise kaitse mudeli tulu-kulu analüüs, võttes arvesse VEPi ökoloogist tüüpi, väärtust, kaitse ajalugu (varasem ning olev lepinguga kaetus), „tootmiskulusid“ (eesmärkide, sh kaitse-eesmärgi saavutamiseks läbiviidavate tegelike kaitsekorralduslike tegevuste kulude ja tulude varieerumist meetmete kaupa nii ruumis kui ajas), „täitmiskulusid“ (eesmärkide, sh metsa-biomitmekesisuse kaitseeesmärgi saavutamiseks vajalike tegevuste jälgimise (seire) ja järelevalve kulud) ja „otsustuskulusid“ (ülevaadet otsustuseks tarviliku infohanke kuludest, eeskätt otsesest loodusväärtusi puudutavast teadusinfost. Selle kõrval on oluline teada looduskaitsealistest koordineerimis-kommunikatsioonikuludest, sisaldavad nii koosoleku- ja konfliktilahenduskulusid kui ka neid kulusid, mis on seotud otsuse hilinemisest tingitud kahjudega).

---

<sup>2</sup> Palo, A., Külvik, M. 2000. Metsa vääriselupaikade looduskaitselise hindamise kriteeriumid. EPMÜ KKI. Käsikiri. Tartu. 21 lk.