

Keskkonnaministeeriumi analüüs VEPI kaitsemehhanismile

Peale Mart Külviku analüüsi „Vääriselupaiga kaitse – kontseptsiooni muutmise vajaduse hinnang“ vastuvõtmist, huvirühmadega koostumist (märtsis 2015) ning poliitikasoovituste ülevaatamist selgus vajadus lisapäringutele ja analüüsile. Seega on käesolev dokument täpsustuseks ja lisaks nimetatud analüüsile. Mõned andmed on muutunud, kuna tehtud päringud on hilisemad (peamiselt 2015. aasta mais ja juunis) ning nende aluseid on täpsustatud ja ühtlustatud. Päringud on tehtud peamiselt Keskkonnaagentuuri (KAURI), mõned ka Keskkonnaametisse (KeAsse) ja SA Erametsakeskusesse. Andmeid kogus ja analüüsis Keskkonnaministeeriumi metsaosakonna peaspetsialist Kristel Järve.

1. VEPide üldpindala muutused ajas

1999-2002 tehtud vääriselupaikade inventuuri ning EMKAV projekti lõpptulemusena inventeeriti Eestis 20 655 ha VEPI, tükiarvuga 7212. Koguhulgas pole arvestatud sellel ajal määratud potentsiaalseid VEPE. Kuna 2009. aasta metsaseaduse redaktsiooniga muudeti VEPI mõistet (vt Mart Külviku analüüsi), siis osad eelnevalt inventeeritud VEPidest muudeti nn VEP tunnustega aladeks (suuremad kui 7 ha ja kaitsealade VEPid). 2015. aasta kevadise seisuga on inventeeritud 21 349,3 ha VEPI ja VEP tunnustega ala (vastavalt 9262,9 ha ja 12 086,4 ha) tükiarvuga 8654 vepi (vastavalt 4818 tk ja 3836 tk). Seega on VEPide ja VEP tunnustega alade pindala kokkuvõttes suurenenud 3,4% ($21\,349,3 \cdot 100 / 20\,655,3 - 100$). Tulemused on kokkuvõtvalt esitatud tabelis 1. Pindala muutused sõltuvad piiride ja alade täpsustamisest, uutest inventuuridest, VEPide hävinemisest (harva, nii inimtekkeline kui ka mitte).

Tabel 1. Kaardistatud VEP alade esialgse ja praeguse hulga võrdlus.

Kaardistatud VEPid ja VEP tunnustega alad	Pindala, ha	Arv	% võrreldes esialgse seisuga	% võrreldes 2015. a seisuga
1999-2002 a	20655	7212	100,0	96,7
2015 a	21349	8654	103,4	100,0
*sh VEPid	9263	4818	-	43,4
*sh VEP tunnustega alad	12086	3836	-	56,6

*2015. a seis koosneb VEPidest (kehtiva mõiste järgi) ja VEP tunnustega aladest (kaitsealadel ja üle 7 ha suurusel VEPid).

Järeldus:

Võrdluses tuleb arvestada seda, et nii programmid kui kasutatav inventeerimise tehnoloogia on esialgselt inventuurist saati palju arenenud ja seetõttu ei ole need suurused tegelikkuses väga hästi võrreldavad. Üldistavalt võib siiski öelda, et esialgse VEPI mõiste kohaste kaardistatud alade üldpindala oluliselt muutunud ei ole.

2. Vääriselupaiga mõiste muutumisest tulenevate erinevate andmete võrdlus

Mart Külviku analüüsi „Vääriselupaikade kaitse – kontseptsiooni muutmise vajaduse hinnang“ alusel on VEP tunnustega alad jaotunud järgnevalt. VEPi jaoks piisavalt range kaitseta hoiualadel ja kaitsealade piiranguvööndites paikneb riigimaal 3600 ha VEPe, tükiarvuga 1674 ning eramaal 1894 ha VEPe, tükiarvuga 919. Kokku paikneb neil aladel 5494 ha VEPe, tükiarvuga 2593. Lisaks on KAURi andmetel üle 7 ha suurusi VEPe ehk VEP tunnustega alasid väljaspool kaitsealasid riigimaal 776 ha ja 58 tk ning eramaal 133,1 ha ja 13 tk. Kokku on üle 7 ha VEPe väljaspool kaitsealasid 909 ha ja 71 tk.

Tabel 2. Seaduses olevatest VEPi mõiste piirangutest tulenevate alade jagunemine ja võrdlus seisuga 2015.

VEP tunnustega alad	Pindala, ha	Arv	% VEPide ja VEP tunnustega alade kogupindalast	% kehtivate VEPide kogupindalast
Hoiualadel ja kaitsealade piiranguvööndites	5494	2593	25,7	59,3
*riigimaal	3600	1674	16,9	38,9
*eramaal	1894	919	8,9	20,4
Suuremad kui 7 ha väljaspool kaitsealasid	909	71	4,3	9,8
*riigimaal	776	58	3,6	8,4
*eramaal	133	13	0,6	1,4
Kokku	6403	2664	30,0	69,1
*riigimaal	4376	1732	20,5	47,2
*eramaal	2027	932	9,5	21,9

*riigimaa ja eramaa on iga koguhulga all eraldi välja toodud.

Järeldus:

Mõiste muutmisega seaduses 2009. aastal jäi praeguse seisuga 30%, sh 20,5% riigimaal ja 9,5% eramaal, tegelikest vääriselupaikadest kas piisava kaitseta (5494 ha ehk 25,7%, sh riigimaal 16,9% ja eramaal 8,9%) või üldse ilma kaitseregulatsioonita (909 ha ehk 4,3%, sh, riigimaal 3,6% ja eramaal 0,6%). Oluline on märkida, et tegelikkuses kaitstakse neid alasid riigimaal ka praegu (FSC sertifikaadi nõudmised, riigimetsa looduskaitse), mistõttu oleks mõistlik muuta see seadusega vastavaks. Oluline on ka eramaade VEP tunnustega alade liitmine seadustikku, kuna need moodustavad tegelike VEPide pindalast tervelt kümnendiku ehk 9,5%, kuid samas on see seotud suurte kulutustega riigi jaoks (arvutused allpool). VEPi mõistest piirangute kaotamisega suureneks VEPide kogupindala 6403 ha ehk võrreldes praegusega 69,1%, sh riigimaa arvelt 4376 ha ehk 47,2% ja eramaa arvelt 2027 ha ehk 21,9%.

3. Seadusjärgsete VEPide jaotumine omandivormiti

Kehtiva seadusega määratletud VEPe on kokku 9263 ha, 4818 tk. Neist eramaal asub 2766 ha ehk 1897 VEPi või VEPi osa; avalik-õiguslikul maal 63,5 ha ehk 33 VEPi või VEPi osa ning munitsipaalmaal 100,1 ha ehk 93 VEPi või VEPi osa. Munitsipaalmaade VEPidest on 53,3 ha kaetud kahe kehtiva lepinguga, kuna esialgu võimaldati ka munitsipaalmaadele kaitselepingute sõlmimist. Riigimaal asub ca 6333 ha (arvutuskäik 9263-63,5-100,1-2766) ehk 2795 VEPi või VEPi osa. Tulemused on esitatud kokkuvõtvalt tabelis 3.

Tabel 3. Kehtiva vääriselupaiga mõiste alla kuuluvate alade pindala ja arv omandivormiti.

Omandivorm	VEPide pindala, ha	VEPide ja VEPi osade arv	% kogupindalast
Riigimaa	6333	2795	68,4
Avalik-õiguslik maa	63,5	33	0,7
Munitsipaalmaa	100,1	93	1,1
Eramaa	2766	1897	29,9
Kokku	9263	4818	100,0

Range kaitse töөрühma jaoks 2013. aastal teostatud KAURI analüüsi järgi on kogu metsamaa pindala 2 212 100 ha, sh range kaitse alune maa 221 795 ha (10%). Range kaitse all arvestati ka riigimaa VEPe ja VEP tunnustega alasid. Riigimaa VEPid (kehtiva seaduse järgi, 6333 ha) moodustavad range kaitse aladest ligi 3%. Kui sinna sisse arvestada veel ka kaitsealadele jäävad ning üle 7 ha suurused riigimaa VEP tunnustega alad (mida tegelikkuses juba ka kaitstakse), siis moodustavad riigimaa VEPid (10 709 ha) ligi 5% range kaitse aladest ehk 0,5% kogu metsamaa pindalast.

Järeldus:

Suurim osa VEPe (68,4%) asub riigimaal, kus nende kaitse on kohustuslik. Avalik-õiguslikul ja munitsipaalmaal asub alla 2% VEPe ning nende kaitset pole seadusega reguleeritud. Kolmandik VEPe (29,9%) asub eramaadel, nende kaitse on vabatahtlik ning omanikul on võimalus küsida kaitse eest kompensatsiooni saamata jäänud tulu alusel. Riigimaa VEPid moodustavad range kaitse aladest 3%, lisades sinna ka riigimaa VEP tunnustega alad, moodustavad need range kaitse aladest tervelt 5%.

4. Eramaade VEPidele sõlmitud lepingud

Kehtivaid lepinguid on eramaade VEPidel 437,7 hektaril, umbes 230 VEPi või VEPi osa kohta, kokku 202 lepingut (kehtivaid lepinguid kokku on 204, kuid 2 neist asuvad kaitsealadel ning neid ei ole siia arvestatud). Seega on eramaa VEPide pindalast lepingulise kaitsega kaetud ca 16% (arvutuskäik $437,7 \cdot 100 / 2766$). Kogu seadusega kehtestatud VEPide pindalast moodustab see vaid 4,7% (arvutuskäik $437,7 \cdot 100 / 9263$). Tulemused on kokku võetud tabelis 4.

Tabel 4. Kehtiva vääriselupaiga mõiste alla kuuluvate eramaade ja kehtivate lepingutega kaetud VEPide hulga võrdlus.

	VEPide pindala, ha	VEPide ja VEPI osade arv	% eramaa VEPide pindalast	% VEPide kogupindalast
Eramaa VEPid	2766	1897	100,0	29,9
Kehtivad kaitselepingud	437,7	230	15,8	4,7

Järeldus:

Lepinguline kaitse on tagatud vaid vähesele osale eramaa VEPidest – vaid 16 %-le pindalast, mis moodustab 4,7% VEPide kogupindalast. Seega, kuigi vabatahtlikku ja kompenseeritavat kaitset on võimalik sõlmida 29,9 %-le kõigist VEPidest, rakendatakse seda praegu vähe ehk lepingute sõlmimise aktiivsus on madal.

5. Eramaa VEPide suuruste võrdlus (vastavalt ettepanekule kaasata üle 7 ha suurused VEPid ja välja jätta alla 0,5 ha suurused VEPid)

Eramaa VEPidest on alla 0,5 hektarilise pindalaga 109 ha, 485 VEPI või VEPI osa. See moodustab eramaa VEPide pindalast 3,9% (arvutuskäik $109 \cdot 100 / 2766$). Seega 0,5 hektariliste VEPide välja jätmine lepinguga kaetavatest eramaa VEPidest vähendaks kogupindala 3,9% ehk 109 ha võrra. Lisaks ei tähenda VEPide arv omanike arvu, st et üks VEP võib olla mitme omaniku valduses ja vastupidi. Seega on tegelik pindala veelgi suurem. Omanike ligikaudse arvu võib anda kaardikihi katastripiiridega lõikamine ning selle tulemusel on alla 0,5 ha VEPI osasid 1063 tk (ligikaudselt võrdsustatav võimalike lepingute arvuga) kogupinnaga 228,6 ha. See moodustab eramaa VEPide kogupindalast 8,2% ($228,6 \cdot 100 / 2766$) ehk välistab veelgi suuremale pindalale lepingute sõlmimise võimaluse.

Üle 7 ha suurusi VEPE ehk VEP tunnustega alasid on eramaadel väljaspool kaitsealasid 133,1 ha, 13 tk; mis kehtiva eramaa VEPide pindalast moodustab 4,8% (arvutuskäik $133,1 \cdot 100 / 2766$). Seega üle 7 ha suuruste VEPide lisamisel suureneb eramaa VEPide kogupindala 4,8% ehk 133,1 ha võrra. Kui seada tingimuseks, et maksimaalselt saab üks omanik lepingu sõlmida kuni 7 hektarile ühest VEPIst, siis võimaldatakse lepinguid lisaks sõlmida 83,3 hektaril (hinnanguliselt 41 lepingut), mis praegusest pindalast moodustab 3% (arvutuskäik $83,3 \cdot 100 / 2766$). Seega suureneb üle 7 ha suuruste VEPide lisamise ja lepingule maksimaalse 7 ha piiri seadmisega lepingu sõlmimise võimalusega pindalale 3% ehk 83,3 ha. Lepingu sõlmimisele 7 ha suuruse piirangu seadmise ja mitteseadmise vahe pindalas on vaid 1,8%.

Järeldus:

Väikesed alad suurendavad lepingute sõlmimise ja järelevalve kulu (suurema arvu lepingute sõlmimine ja lepinguobjektide järelevalve, notaritasu) ja halduskoormust (andmete käitlemine, sh piirinihked jm ebatäpsused, inventeerimine jms). Alla 0,5 hektarilistele VEPidele lepingute sõlmimise välistamisel väheneb vastav pindala 8,2%. Lisaks on suuremate VEPide keskkonnaväärtus sageli suurem. Üle 7-hektarilistele VEPidele lepingu sõlmimise võimaluse tekitamisega suureneb vastav pindala olenevalt tingimustest 3% (üks omanik saab lepingu sõlmida maksimaalselt 7 hektarile ühe VEPI kohta) või 4,8% (ilma piiranguta). Arvestades eelnevat, ei ole 7 ha suuruse piirangu sisseseadmine lepingu sõlmimisel vajalik ega mõistlik, seega peaks piirduma vaid üle 7 ha

suurustele VEPIdele lepingu sõlmimise võimaldamisega. Seega kokkuvõttes väheneb VEPI lepingute sõlmimise võimalusega maa pindala mõnevõrra (3,4%), kuid vähendatakse oluliselt halduskoormust ja seatakse see paremasse tasakaalu saadava keskkonnaväärtusega.

6. VEPIdele esitatud metsateatiste viimaste aastate jooksul

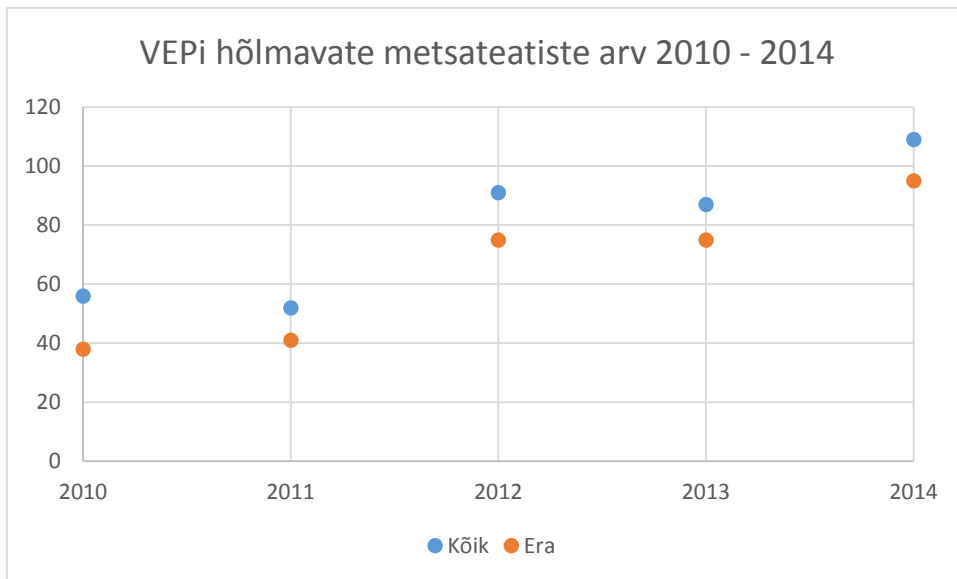
VEPIdes toimuvate raiete hulga hindamiseks on KAURI tehtud päring viimasel viiel aastal (2010-2014) VEPIdele esitatud metsateatiste kohta. Tulemused on toodud tabelis 5. Metsateatiste üldarv (1. rida – VEPI hõlmavate metsateatiste arv) ning VEPIde kogupindalas (2. rida – metsateatistega hõlmatud VEPIde pindala, ha) on arvestatud kõiki metsateatistisi, hoolimata planeeritavast raieliigist (sh uuendus-, trassi-, harvendus-, sanitaar- jm metsateatistisega esitatavad raied) ning eraldi on välja toodud uuendusraiate pindala VEPIdel (3. rida – sh uuendusraie, ha). Uuendusraied on eraldi välja toodud seetõttu, et need hävitavad VEPI täielikult ning neid teostatakse enamasti majanduslikel eesmärkidel. Eraldi on välja toodud koguhulgast ka eramaade metsateatistid, ülejäänud moodustavad peamiselt riigimaa teatistid, mis on seotud nt teede laiendamise, koridoride raie jms. Siin tuleb arvestada ka sellega, et väikeste VEPIde pindalade korral (kuni ca 0,1 ha) võib tegemist olla ka piirinihkest tuleneva kattuvusega. Lisaks on oluline meeles pidada, et siin on tegemist metsateatistide, mitte raiete arvuga, tegelikkuses kõiki metsateatistisi ei realiseerita (eriti eramaadel).

Tabel 5. VEPIdele esitatud metsateatistid aastatel 2010-2014.

	Aasta									
	2010		2011		2012		2013		2014	
	kõik	era	kõik	era	kõik	era	kõik	era	kõik	era
VEPI hõlmavate metsateatistide arv	56	38	52	41	91	75	87	75	109	95
Metsateatistidega hõlmatud VEPIde pindala, ha	69,3	37,9	53,6	44	108	89,6	98,7	88,4	130,2	122,2
*sellest uuendusraie, ha	12,7	11,6	24,4	23	62,8	61,8	54,3	53,6	94,2	93,1
Metsateatistidega hõlmatud VEPIde arv, tk	62	35	57	44	88	78	83	75	113	104

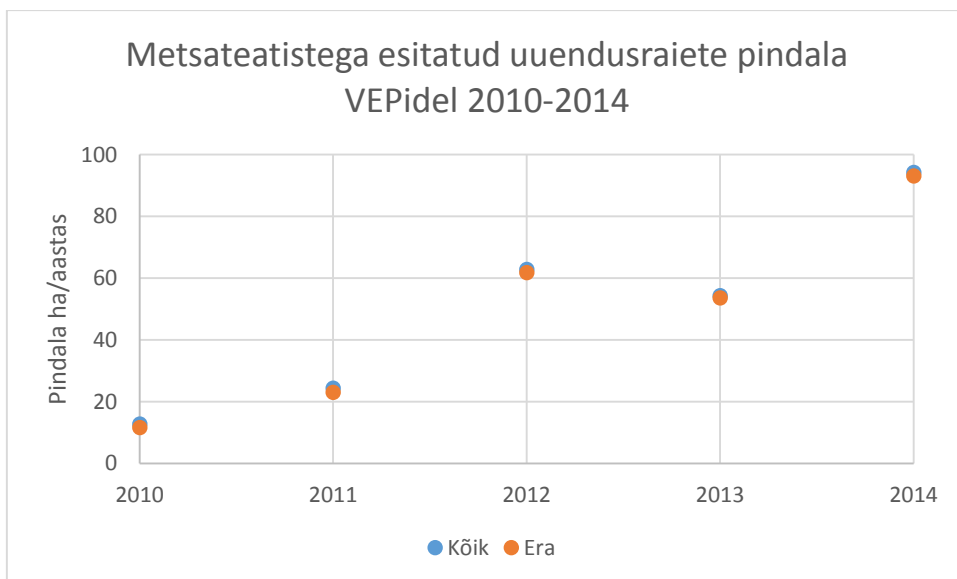
*metsateatistidega planeeritud uuendusraiate pindala VEPIdes

Kui võrrelda metsateatistide arvu läbi aastate, on näha tõusutrendi, mis on esitatud joonisel 1. Sarnane trend on ka metsateatistidega kaetud VEPIde pindalas (pole eraldi esitatud).



Joonis 1. VEPe või VEPi osasid katvate metsateatiste arv aastatel 2010-2014

Kui võrrelda omavahel eramaadel ja kõigile maadele kokku esitatud uuendusraie metsateatistega hõlmatud VEPide pindala, on näha, et need on peaaegu kõik planeeritud eramaale. Väike osa riigimaadel võib tulla piirinihetest, ilma väga olulise põhjuseta riigimaade VEPidele raieid ei planeerita.



Joonis 2. Metsateatisega planeeritud uuendusraiate pindala, ha

Järeldus:

Viimase viie aasta jooksul on VEPidesse planeeritavate raiete hulk suurenenud ning uuendusraietega kaetav pindala on suurenenud rohkem kui seitse korda. See võib tähendada tulevikus VEPide raiemahu suurenemist. Maksimaalne aastas metsateatisega esitatud eramaade uuendusraiate pindala moodustab kehtiva seaduse mõistele vastavate eramaade VEPide pindalast 3,4% ning kuigi kõiki teatiseid ei realiseerita, on see päris suur osa eramaa VEPide pindalast. VEPide kogupindalast moodustab see 1%. Kuigi

vaadeldud on väikest ajavahemikku, tundub praegune trend VEPide raie suurenemisele ning kujutab ohtu VEPide kaitsele.

7. VEPi kaitselepingute maksumus

Riigieelarves on VEPi lepingutest tulenevate kohustuste täitmiseks ca 160 000 eurot aastas. Erametsakeskusesse tehtud päringu põhjal on viimase viie aasta põhjal arvutatud keskmine lepingu hind hektari kohta on 5495,9 eurot ehk 274,8 eurot hektari kohta aastas (tabel 6). Lepingute arv samal perioodil oli 41 ehk ca 8 lepingut aastas. Kuna lepingu sõlmimisel lisandub eelarvesse ka notari tasu (ca 150 eurot lepingu kohta), siis sama eelarvega on võimalik maksimaalselt katta ca 577 ha ehk 21% eramaa VEPide pindalast.

Tabel 6. VEPi lepingute sõlmimine viimasel viiel aastal.

	2010	2011	2012	2013	2014	KOKKU
Lepingute arv (tk)	10	3	10	9	9	41
Lepinguga kaitstud VEP alad (tk)	13	3	14	10	10	50
Lepingu maksumus (EUR)	114 327,00	38 472,75	124 616,32	131 914,72	221 432,55	630 763,30
Lepingute pindala (ha)	22,84	9,2	25,8	25,53	31,4	114,77
Keskmine maksumus EUR/ha	5 005,60	4 181,80	4 830,10	5 167,00	7 052,00	5 495,90

2014. aastal kulus VEP osamakseteks raha ca 133 000 eurot (võrdluseks oli 2013. aastal see ca 148 000). Aasta eelarvesse lisanduvad veel notaritasud ca 150 eurot leping. Seega on 2014. aasta järgi osamaksetega juba 83% eelarvest kaetud ning lähiaastatel suuri muutusi lepingute lõppemise osas näha ei ole (vt Mart Külviku analüüsi).

VEPide pindala vähenemise vältimiseks on vaja esmalt katta vähemalt need lepingud, kuhu esitatakse eramaadel uuendusraiate metsateatise. Senise maksesüsteemi järgi tähendaks see 2014. aasta põhjal aastas 93 hektarile uute kohustuste võtmist ehk sama raiemahu korral peaks lähiaastatel eelarve igal aastal suurenema ca 26 000 eurot. Siin tuleb siiski arvestada seda, et kõiki metsateatise ei realiseerita, seega on võimalikud ka korduvad metsateatise samasse VEPi ning paljud omanikud ei plaani üldse raiuda. Lisaks väheneb eelarve järk-järgult lõppevate lepingute arvelt (alates 2007. a hakati kasutama praegust maksesüsteemi, 20 aastat leping võrdsete osamaksetega, enne oli erinevaid maksesüsteeme, nt maksti leping välja 10 aasta jooksul, kuid kehtis 20 aastat). Senine lepingute süsteem ei ole piisavalt tõhus, et asendada VEPide raieid.

7.1 Lepingutasu ühekordne välja maksmine

Juhul, kui hakata korraga lepingutasu välja maksma, siis sama eelarve korral oleks võimalik korraga väljamakstavaid lepinguid sõlmida vaid ca 5 hektarile aastas.

Arvutuskäik:

*ülejäanud eelarve notaritasusid arvestamata: $160\ 000 - 133\ 000 = 27\ 000$ eurot

*hektari kohta lepingu hind: 5495,9 eurot

* $27\ 000 / 5495,9 = 4,9$ ha

See moodustab VEPides 2014. a metsateatisega eramaadel planeeritavatest uuendusraiate pindalast (93,1 ha) vaid ca 5% ehk praegune eelarve võimaldaks raie asemel hüvitatud kaitset pakkuda vaid 5% juhtudest (arvutuskäik: $4,9 * 100 / 93,1$). Võrdluseks, ilma lepingutingimusi muutmata on samast eelarvest võimalik katta veel ca 98 ha lepinguid (ca 10 aasta jooksul, kuni hakkavad lõppema praeguste osamaksete lepingud).

7.2 Inflatsiooni lisamine lepingusse

Lepingute sõlmimine põhineb vabatahtlikkusel, kuid senine kompensatsioon pole piisav otsese tuluga võrreldes. Lepingu tasu arvutatakse saamata jäänud tulu alusel, kuid see makstakse välja 20 aasta jooksul võrdsete osamaksetena. Ärialselt on tegemist ebaõiglase kompensatsiooniga, kuna ei arvestata inflatsiooni ning tegemist on pikaajalise kohustusega, seega kasumi teenimisel pole see mõistlik lahendus. Samas mainitakse vähe seda, et 20 aasta pärast on võimalik sõlmida uus leping (küll ilmselt väiksemas mahus, kuna tõenäoliselt on tegemist väheneva tagavaraga) või raiuda allesjäänud puit ning sellelt ikkagi uut tulu teenida. Seejuures on 20 aastat üldiselt oluliselt vähem kui raieküpse metsa kasvatamiseks minimaalselt vaja. Raievanus sõltub nii puuliigist kui ka kasvukohatüübi headusest (boniteedist), väärtuslikuma puuliigi korral minimaalselt 30 aastat (haab parimas boniteedis), kuid keskmiselt siiski pigem 70 aastat.

Lepingutasusse nn inflatsiooni sisse arvestamiseks on võimalik kasutada nt tarbijahinnaindeksit. Samas on see adekvaatne vaid juhul, kui lepingu sõlmija kavatses metsast saada tulu kasutada tarbimiseks, mitte investeerimiseks (nagu ilmselt metsafirmadele vajalik). Rahandusministeeriumi majandusprognoosi järgi on tarbijahinnaindeks 2016. a 2,2; 2017. a 2,7; 2018. a 2,9 ja 2019 a. 2,6 (tabel 7). Kui leping sõlmitakse aastal 2015 ja ka esimene osamakse toimub 2015. aastal, siis 5 aasta pärast on lepingu osatasu suurenenud juba üle 10% (tabel 8). Seega 2019. aastal peaks lepingute osatasude jaoks olema eraldatud 10,81% suurem summa ning praeguse eelarve korral ei ole võimalik suurendada lepingutega kaetud VEPide pindala. Lepingu tasusse inflatsiooni lisamise peamine eesmärk on suurendada VEPide kaitselepingute hulka, esmalt just raiet planeerivate metsaomanike arvelt. Samas on teada, et eriti metsafirmade korral ning korraga suurt tulu planeerivate metsaomanike puhul ei ole inflatsiooniga arvestamine piisav, sest lepingu pikkus on jätkuvalt 20 aastaks ning tõenäoliselt ei motiveeri omanikke oluliselt rohkem lepinguid sõlmima. Seetõttu ei ole sellisel määral eelarve suurendamine mõistlik, kuna eesmärgi täitmiseks ei ole see proportsionaalne.

Tabel 7. Rahandusministeeriumi majandusprognoos (2015 kevad)

Põhinäitajad

	kevad2015 – suvi 2014										
	2014	2015	2016	2017	2018	2019	2014	2015	2016	2017	2018
SKP reaalkasv, %	2,1	2,0	2,8	3,4	3,2	3,0	1,6	-0,6	-0,7	0	0
SKP nom.kasv, %	4,2	4,0	5,5	6,4	6,3	5,8	1,2	-1,7	-1,1	0	0,3
SKP jh., mld €	19,5	20,3	21,4	22,4	24,2	25,6	0,5	0,2	0	0	0,1
THI, %	-0,1	0,2	2,2	2,7	2,9	2,6	-0,4	-1,7	-0,3	-0,3	-0,1
Tööhõive kasv, %	0,6	0,6	-0,3	-0,5	-0,5	-0,6	0,4	0,6	-0,1	-0,1	-0,1
Töötuse määr, %	7,4	6,1	5,8	5,5	5,5	5,5	-0,1	-0,7	-0,6	-0,6	-0,6
Palga reaalkasv, %	5,7	4,6	3,0	3,2	3,5	3,7	0	0,5	-0,8	-0,2	0
Palga nom.kasv, %	5,6	4,8	5,2	6,0	6,5	6,4	-0,4	-1,3	-1,2	-0,5	-0,1
Töövõljalikuse kasv, %	1,5	1,3	3,1	3,9	3,7	3,7	0,4	0,6	-0,1	-0,1	-0,1
Eksporti kasv, %	2,6	2,8	4,0	5,2	5,7	5,7	0,6	-0,8	-1,0	-0,7	-0,3
Eratarbimine, %	4,5	4,8	2,8	2,4	2,6	2,8	0,9	1,0	-0,9	-0,7	-0,4
Kap. kogumah., %	-2,8	2,7	3,6	4,7	5,3	5,4	-2,3	-2,5	-1,9	-2,3	0
Sisen. kasv, %	4,8	2,9	2,9	2,9	3,1	3,3	2,6	-0,3	-0,3	-0,9	-0,3

Tabel 8. Osamakse suurenemine 5 aasta näitel.

	2015	2016	2017	2018	2019
THI		2,2	2,7	2,9	2,6
Lepingu osamakse, eurot hektari kohta	274,80	280,85	288,43	296,79	304,51
Protsentuaalne suurenemine		2,20	4,96	8,00	10,81

Järeldus:

Eedatavalt soovime suuremat hulka hektareid lepingute katta, kuid samas eelarve seda ei võimalda. Ühest küljest oleks riigi jaoks odavam teostada lepingutasu väljamakse ühe korraga, kuid samas suurendab see hüppeliselt eelarvet (1 ha kohta 5495,9 eurot, viie aasta keskmisena sõlmitakse lepinguid 23 hektarile aastas, seega kulub vaid uutele lepingutele 126 tuhat eurot aastas, arvestamata juba võetud kohustusi ning lepingute hulga suurenemist). Lepingute arv võiks suureneda oluliselt just eraomanike metsateatiste arvelt, seega maksimaalselt peaks praegustele andmetele tuginedes aastas lisanduma lepinguid kuni 93 hektarile.

Praegune riigieelarve võimaldab lepinguid sõlmida vaid umbes 21% eramaa VEvide pindalast. Inflatsiooni lisamisel või lepingutasu korraga väljamaksmisel väheneb lepingute sõlmimise võimalus veelgi. Seega pole ilma eelarve olulise suurendamiseta võimalik võtta meetmeid, mis oluliselt lepingute arvu suurendaksid, kuna seda ei saa riigieelarvest katta.

Senise maksesüsteemi säilitamine võimaldab üheaegselt suurimal pindalal VEPide kaitset, kuid ei motiveeri raie asemel lepingut sõlmima