

Keskkonnateabe Keskus
Ulukiseireosakond

2010. a rakendusuurigu aruanne

Mägralinnakute inventeerimine:

Ida-Viru-, Lääne-, Lääne-Viru- ja Valgamaa
mägralinnakud

Koostaja Inga Jõgisalu

Uuringut toetas SA Keskkonnainvesteeringute Keskus

Tartu 2011

SISUKORD

Sisukord	2
Sissejuhatus	3
Inventuuri käigus läbiviidud tegevused:.....	3
Materjal ja meetodika	3
Välitööde koht ja aeg.....	3
Metoodika	4
Tulemused	4
Mägralinnaku suurus ja kasutamine	5
Asukoha mets ja pinnas	7
Urgude lahti kaevamine.....	9
Hinnang looduskaitselele väärtusele.....	9
Kokkuvõte	10
Kasutatud käsikirjad	10
Lisa 1. Mägralinnakute inventeerimise ankeet.....	11

SISSEJUHATUS

Andmaks hinnangut mägra populatsiooni seisundile, on vajalik asurkonna dünaamika perioodiline jälgimine ehk seire. Mägra seire metoodika, mis põhineb mujalt Euroopast kogutud informatsiooni põhjal peamiselt muutuste jälgimisel urusüsteemides, väljatöötamiseks on vaja esmalt Eestis olevate mägralinnakute inventuur ja nende kaardistamine. Lisaks sellele tuleneb mägralinnakute kaardistamise vajadus ka looduskaitseadusest, mille alusel on enam, kui 10 urusuudmega linnakud mägra püsielupaigad.

Käesoleva uuringu käigus on plaanis inventeerida enamus vähemalt mandri-Eestis olevad suuremad mägralinnakud. Inventuuri käigus saadakse linnakute geograafilised koordinaadid ning kirjeldatakse nende hetkeolukorda (urusuudmete koguarv, mägra poolt aktiivselt kasutatavate urgude arv, rebase ja kähriku kaaskasutus) ja elupaiga iseloomu ning selles toimunud muutusi.

Peale inventuuri töötatakse välja ja rakendatakse mägra seiremetoodika ning tehakse ettepanekud osade mägralinnakute kaitsestaatuse määramiseks.

Inventuuri käigus läbiviidud tegevused:

Aastal 2008 toimus mägralinnakute põhjalik inventuur Harju, Viljandi, Rapla-, Pärnu-, Järva ja Jõgeva maakondades ning osaliselt ka Põlva-, Võru-, ja Valga maakonnas. Kokku kirjeldati ja kaardistati neis maakondades 185 mägralinnakut (Raus, 2009).

MATERJAL JA METOODIKA

Välitööde koht ja aeg

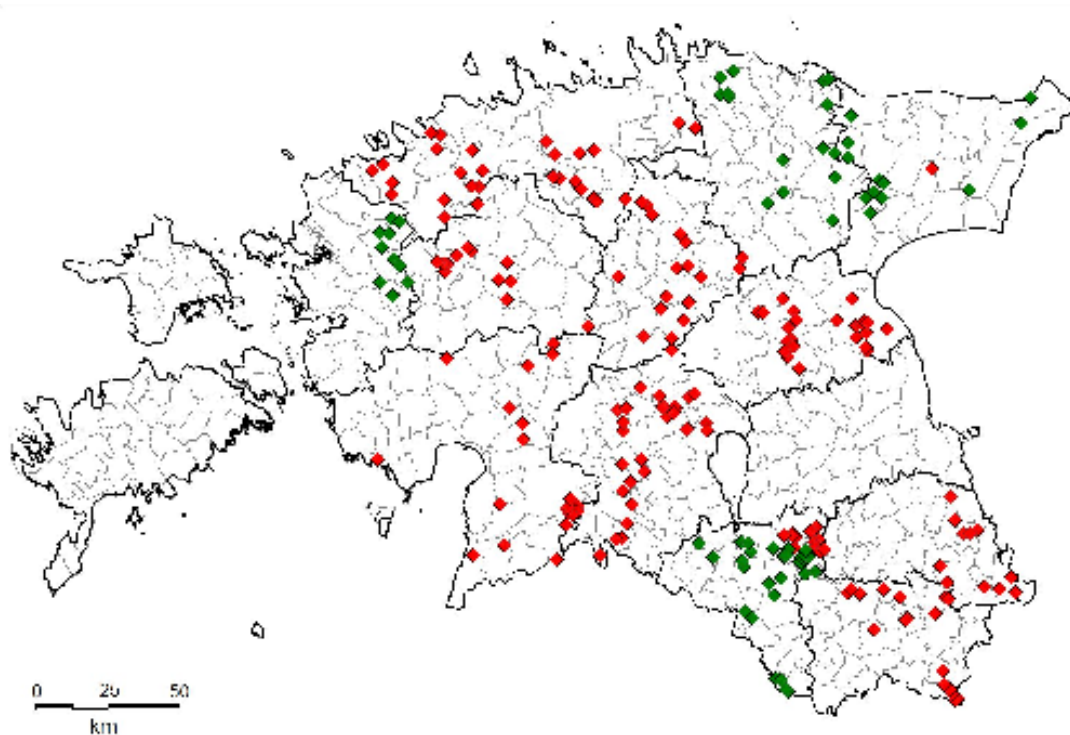
Välitöid viidi läbi neljas maakonnas: Läänemaal, tööde teostaja Madis Otsa (töövõtuleping nr 3-3/67, 24.08.10 Keskkonnateabe Keskuse ja Läänemaa Jahindusklubi vahel); Lääne-, Ida-Virumaal, tööde teostaja Jüri Saealle (töövõtuleping nr 3-3/56, 02.08.10 Keskkonnateabe Keskuse ja FIE Jüri Saealle vahel); ja Valgamaal, tööde teostaja Rannus Prii ((töövõtuleping nr 3-3/64, 16.08.10 Keskkonnateabe Keskuse ja FIE Rannus Prii vahel). Töid teostati ajavahemikul, september 2010 kuni 1. november 2011

Metoodika

Linnakute kirjeldamisel kasutati ankeeti (lisa 1), kuhu märgiti vähemalt kolme kasutuses oleva uruga linnaku geograafilised koordinaadid, läbimõõdud põhja-lõuna ja lääne-ida suunas, uruavade arv, kus juures uruavade loetlemisel eritati nii mägra kui ka rebase-kährikkoera poolt kasutatavaid, kasutuseta kasutuskõlblikke ja kasutuseks kõlbmatuid urge. Linnaku asukoha kirjeldamisel hinnati ümbritseva metsa vanust, kõrgust, liitus, puistu koosiseisu, pinnase tüüpi. Märkuste osas kirjeldati elupaigas ja selle ümbruses toimunud hiljutisi muutusi, ja anti hinnang linnaku looduskaitsele väärtusele

TULEMUSED

Kokku on inventeerimise käigus kirjeldatud käigus Läänemaal 10, Lääne-Virumaal 15 Ida-Virumaal 12 ja Valgamaal 30 mägralinnakut. Joonisel 1 on näidatud nii 2008. aastal kui ka viimati inventeeritud mägralinnakute paiknemine mandri-Eestis.



Joonis 1. Mägralinnakute paiknemine. (♦ - inventeeritud 2008. a; ♦ - inventeeritud 2010-2011.

a)

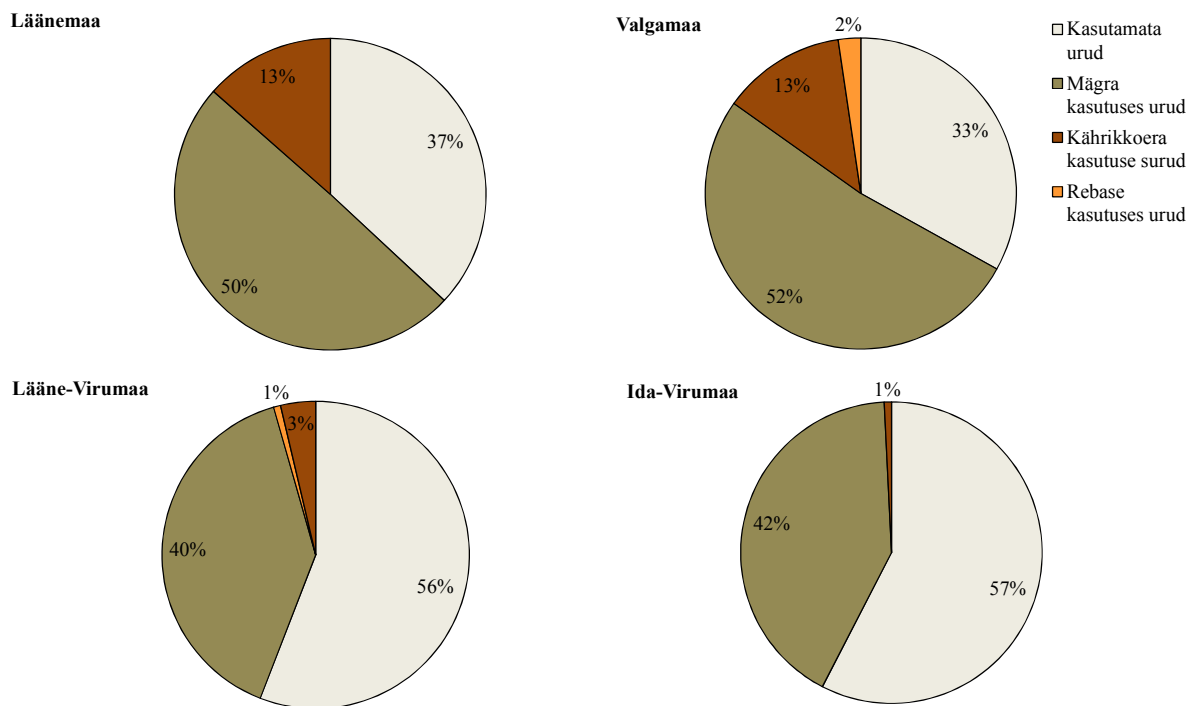
Mägralinnaku suurus ja kasutamine

Kõige rohkem kirjeldati linnakuid, mille keskmine diameeter ilmakaarte suhtes varieerus vahemikus 11-20 meetrit (tabel 1). Keskmine kirjeldatud mägralinnak Läänemaal koosnes keskmiselt 11 urusuudmest, keskmised läbimõõdud ilmakaarte suhtes olid 25 m põhja-lõuna ja 20 m ida-lääne suunas. Lääne-Virumaal keskmist linnakut iseloomustavad arv näitajad olid: keskmine urgude arv 9, keskmine läbimõõt põhja-lõuna suunas 17 m ja ida-lääne suunas 13 m. Ida-Virumaal kirjeldatud linnakute iseloomustavad arvnäitajad olid: keskmine urgude arv 11, keskmine läbimõõt põhja-lõuna suunas 18 m ja ida-lääne suunas 14 m. Valgamaa kirjeldatud linnakute keskmine urgude arv oli 9, keskmine läbimõõt põhja-lõuna suunas 13 m ja ida-lääne suunas 14m Põhja-lõuna suunas suurima läbimõõduga linnak, 60 meetrit, kirjeldati Ida-Virumaal ning ida-lääne suunas suurima läbimõõduga, 45 meetrit, linnak asus Valgamaal.

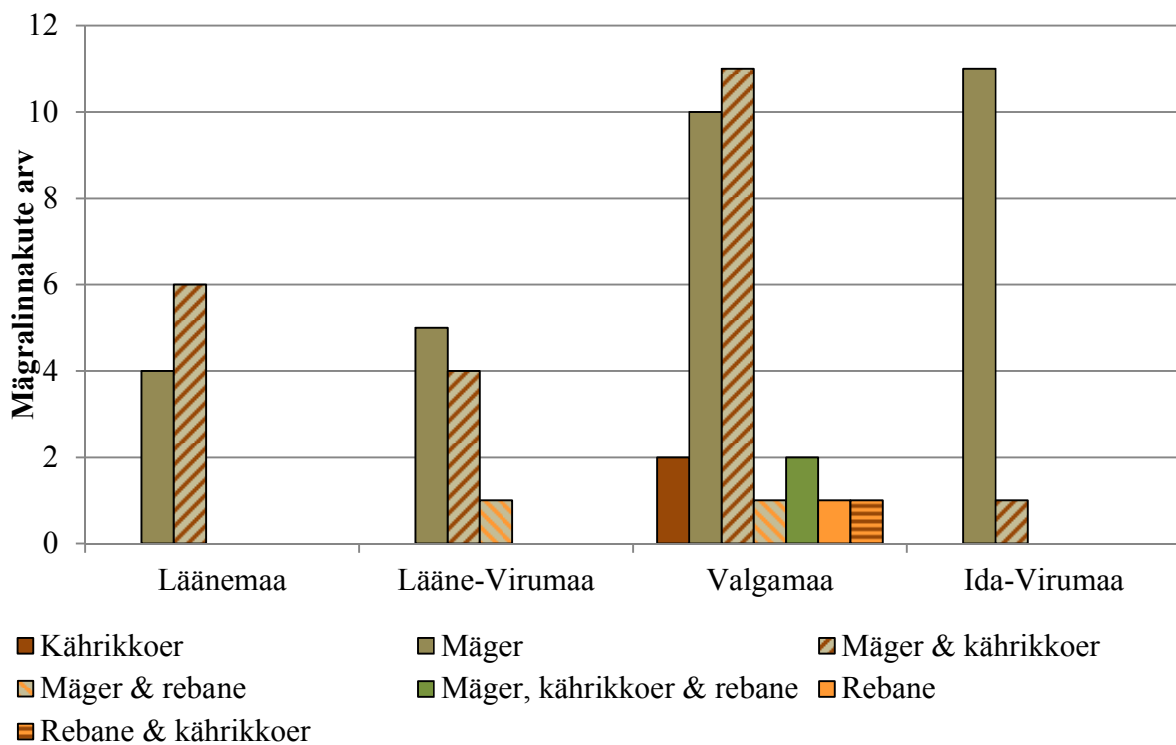
Tabel 1. Kirjeldatud linnakute läbimõõdud põhja-lõuna ja ida-lääne suunas.

Läbimõõt (m)	1-10	11-20	21-30	31-40	41-50	>50
Linnakute arv	Põhja-lõuna suund					
Lääne-Virumaa	4	8	2	1		
Ida-Virumaa	4	6	1			1
Valgamaa	4	4	2			
Läänemaa	1	3	3	3		
Kokku	13	21	8	4	0	1
	Lääne-ida suund					
Lääne-Virumaa	4	11				
Ida-Virumaa	4	6	1			
Valgamaa	13	10	3	1	1	
Läänemaa	2	4	4			
Kokku	23	31	8	1	1	0

Lisaks mägra poolt kasutatavatele urgudele kirjeldati ka kährikkoera ja rebase poolt kasutatavaid urge. Joonistel 2 ja 3 on kujutatud mägralinnakutes olevate urgude kasutust erinevate elanike poolt. Läänemaal inventeeritud linnakute 111 uruavast olid kasutuses 63 %, neist pooltes urgudes elas mäger 50%. Lääne-Virumaal kirjeldatud mägralinnakutes olid 136 urust kasutuses 44% ja neist mägra poolt kasutatavaid urge kirjeldati alla poole ja Ida-Virumaal inventeeritud linnakutes oli kasutuseta urge veidi üle poole (57%), mägra tegutsemisjälgi nähti 42% urude juures. Valgamaal oli kasutuses 67% urgudest, neist mäger kasutas pooli urge.



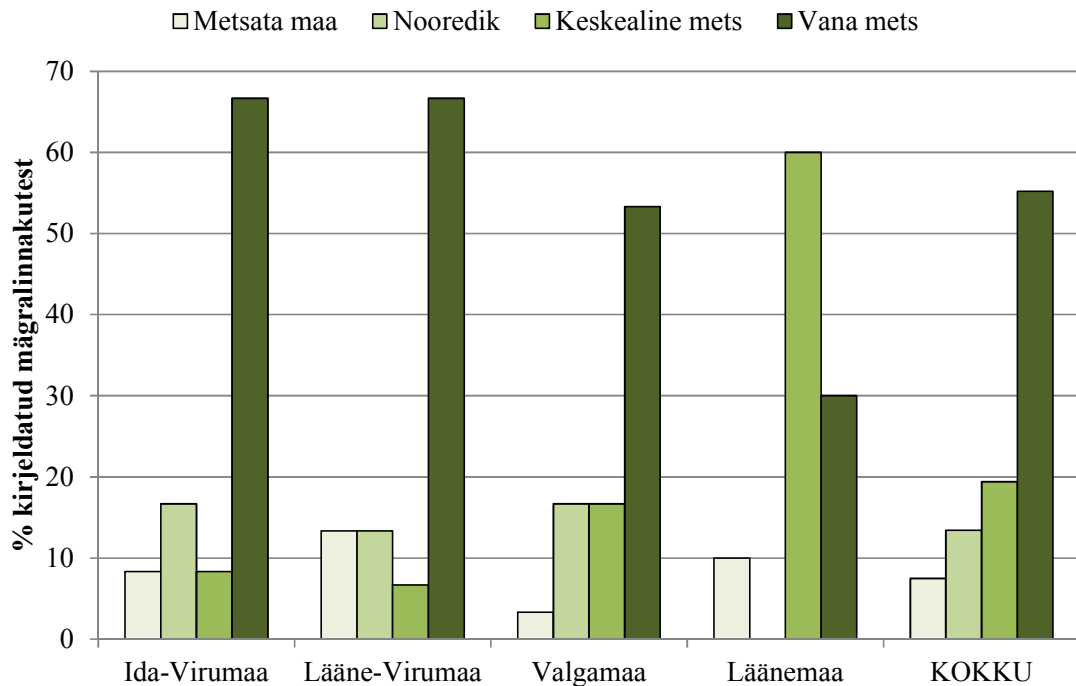
Joonis 2. Kirjeldatud mägralinnakute urgude kasutus ja nende kasutajad.
mägralinnakute kasutus



Joonis 3. Kirjeldatud mägralinnakutes urgude kasutajad.

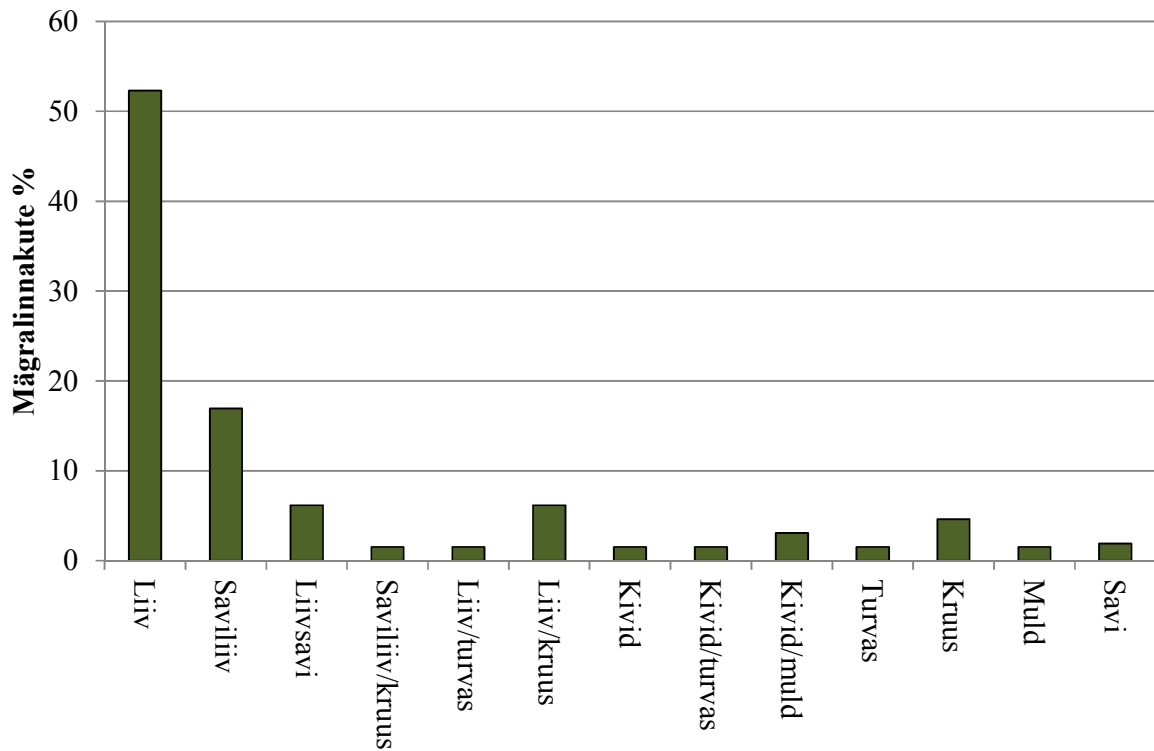
Asukohta mets ja pinnas

Vanas metsas asusid mägralinnakud 55 %-l juhtudest (37 linnakut) (joonis 4). Kõige sagedamini kohtavam metsatüüp oli kindlasti segamets. Puude liigilisest koosseisust tõusis esile mänd, kask ja kuusk.

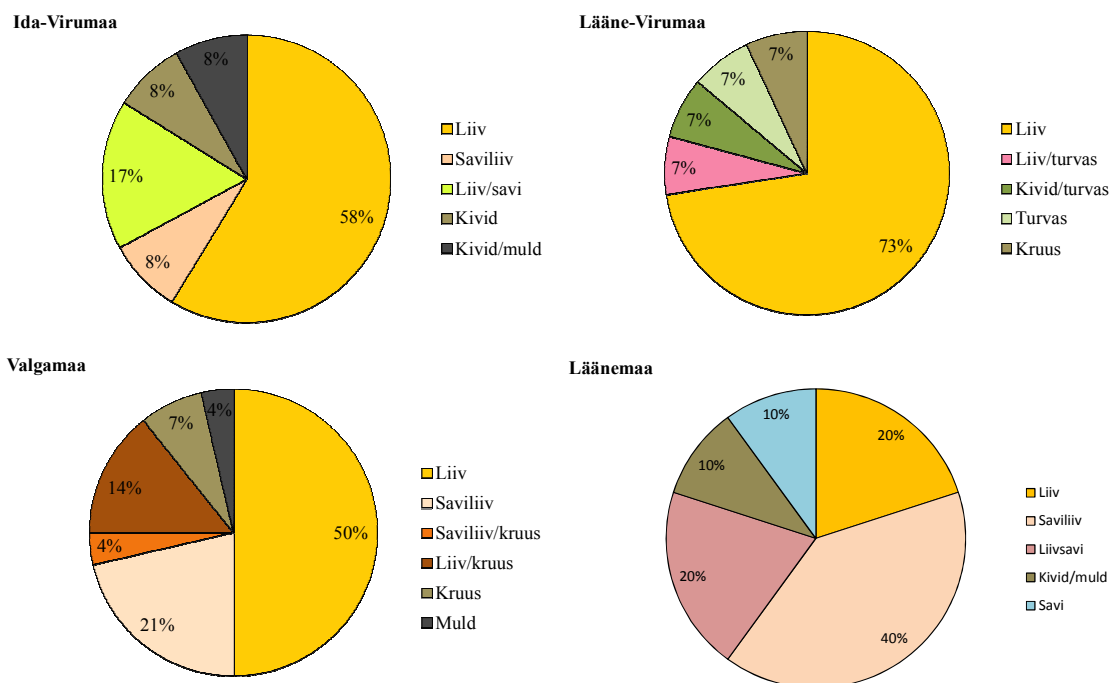


Joonis 4. Kirjeldatud mägralinnakute asukohta valik metsa vanuse suhtes

Urgude kirjeldamisel saadud pinnasetüüpide andmete põhjal olid urud kaevatud enamusel juhtudel (57 %) liivasesse pinnasesse (joonised 5 ja 6). Üksikutel juhtudel olid linnakud rajatud ka kihuhunnikusse või kivi-mulla, kivi-turba ja turbasse, neil juhtudel asusid linnakud metsata maal.



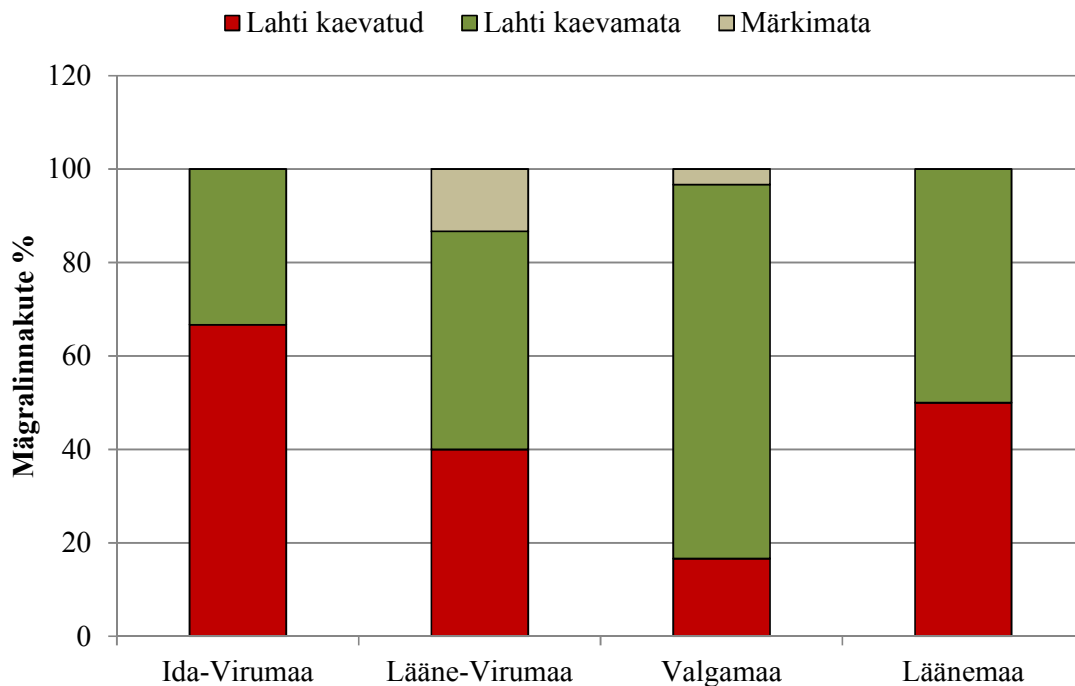
Joonis 5. Mägralinnakute asukoha valik pinnase tüübi suhtes



Joonis 6. Mägralinnakute asukoha valik pinnase tüübi suhtes inventeeritud maakondades.

Urgude lahti kaevamine

Lahti kaevatud urge esines alla poole kirjeldatud mägralinnakutes (36%), mis olid tõenäoliselt varasematel aastakümnetel urujahi käigus lahtikaevatud (joonis 7).



Joonis 7. Lahti kaevatud urgude osakaal inventeeritud mägralinnakutes

Hinnang looduskaitselele väärtusele

Mägralinnakute looduskaitselele väärtust hinnati Valgamaal 27 linnaku puhul, millest 3 arvati olevat väärt kaitset ja 2 asusid kaitsealadel ning täiendavat kaitset ei vajanud; Läänemaal ja Ida-Virumaal arvati vaatlejate poolt kaitse vääriliseks 1 mägralinnak.

KOKKUVÕTE

Käesoleva inventuuri käigus inventeeriti 67 mägralinnakut neljas Eesti maakonnas: Ida-Viru-, Lääne-, Lääne-Virumaal ja Valgamaal. Varasema inventuuri käigus kaardistati ja kirjeldati 185 linnakut 11 mandri-Eesti maakonnas. Kaardistamata ja kirjeldamata on jäänud veel mitmed Tartu-, Põlva ja Võrumaa teadaolevad mägralinnakud.

Lääne-, Lääne- ja Ida-Viru- ja Valgamaal inventuuri käigus kirjeldatud mägralinnakud asusid valdavalt liivasel pinnal ja vanas metsas. Neljas maakonnas kirjeldati enim linnakuid, mille keskmine diameeter ilmakaarte suhtes varieerus vahemikus 11-20 m.

KASUTATUD KÄSIKIRJAD

RAUS, K. 2009. Mägralinnakute inventeerimine. Töövõtulepingu nr 2-24/Trt-7, 24. Märts 2008 aruanne. MTÜ Eesti Looduseuurijate Selts Metsakaitse- ja Metsuenduskuskeskus. Tallinn: 17

Lisa 1. Mägralinnakute inventeerimise ankeet

Mägralinnaku kirjeldus

Nr.

Kirjeldaja: nimi: amet:

Andmete kogumise aeg: "....."20.....

Maakond: **Jahipiirkond:**

Linnaku keskosa geograafilised koordinaadid (xx,xxxx°):

.....

Linnaku läbimõõt: N-S suunas: m

O-W suunas: m

Urgude koguarv:

Kasutatakse: mägra poolt: rebase poolt: kähriku poolt: kasutuseta

kasutuskõlblikud urud: kasutuseks kõlbmatud urud:

Asukoha kirjeldus: metsata maa, noorendik, kõrgus:.....m, keskealine mets, vana mets

puistu koosseis:

liitus:, (täius:), reljeefi kaldenurk:

pinnas: ekspositsioon:

kas on urge lahti kaevatud

Märkused:

Selgituseks: **Linnaku läbimõõt** saadakse äärmiste urgude omavaheliste kauguste mõõtmisel. **Asukoha kirjeldus** peaks iseloomustama urgude vahetut ümbrust, metsakoosseisu, vanust 10-20 aasta täpsusega. **Puude liitus** 10 palli süsteemis (7=70% puude võrast katab ja 30% ulatuses on näha taevas). **Täius** iseloomustab kasvuruumi kasutamise astet, võrreldes samades tingimustes kasvanud normaalpuistuga. Täius leitakse puistu ühe hektari rinnaspindala või tagavara jagamise teel samasuguse kõrgusega normaalpuistu rinnaspindala või tagavaraga. Normaalpuistu rinnaspindalade ja tagavara leidmiseks on koostatud standardtabelid puuliikide kaupa. Täius määratakse rinnete kaupa. **Puistu koosseisu** märkida peapuuliigid protsentidena. **Reljeefi kaldenurk** väljendatakse kraadides: lauge maa 0-1, väike kallak 1-5, seejärel 6-10, 11-20, 21-30. 30-45 ning seejärel >45 järsemad kallakud. **Ekspositsioon** iseloomustab urgude paiknemist kallakus ilmakaarte suhtes (S-lõuna suunas, SW- edela suunas jne). **Märkustes** peaks kirjeldama elupaigas ja selle lähiümbruses hiljuti toimunud muutusi, samuti peaks andma hinnangu linnaku looduskaitselele väärtusele – kas vajaks kaitset või ei.