

LISA Keskkonnaagentuuri aruandele „ Ulukiasurkondade seisund ja kütmissoovitus 2017“.

Ettepanek hundi kütamise korraldamiseks 2017. aastal.

Koostajad: Marko Kübarsepp, Peep Männil

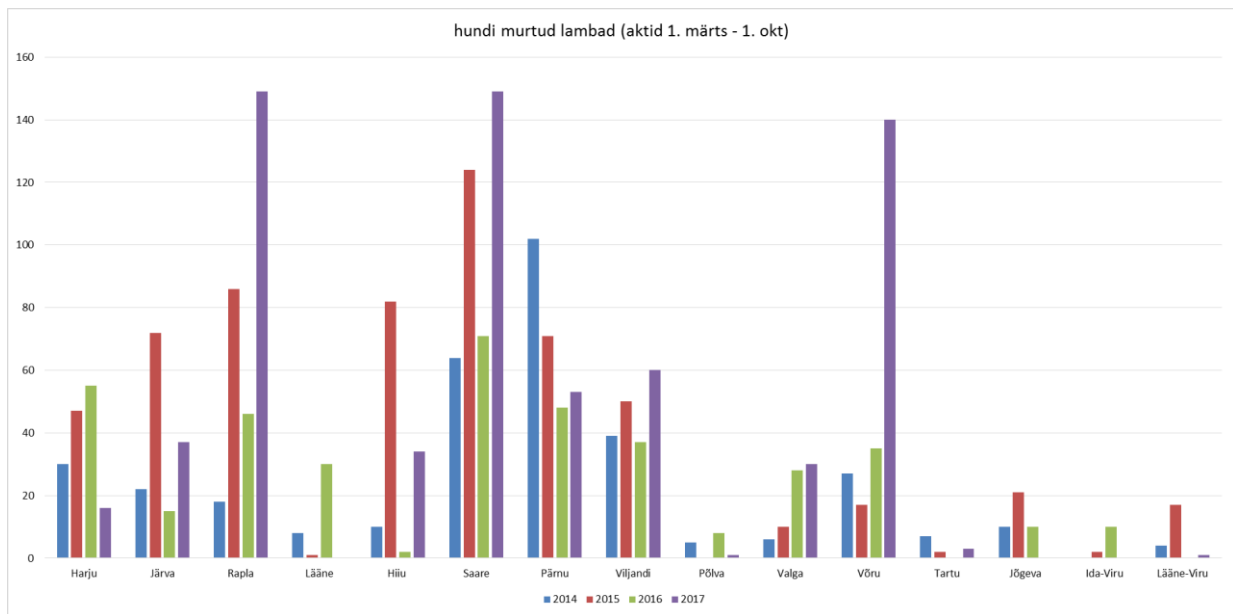
Hundi asurkonna seisundi muutustest loe täpsemalt Keskkonnaagentuuri 2017. a ulukiseire aruandest http://www.keskkonnaagentuur.ee/sites/default/files/seirearuanne_2017.pdf lk 67-74.

Populatsiooni täpsustunud seisund

Möödunud aasta seireandmete ning kütmissurve jaotuse põhjal prognoosis Keskkonnaagentuur hundi arvukuse 15-20 % langust ning seda eelkõige Kesk-Eesti maakondades. Kütmissoovituse valmimise hetkeks laekunud infole toetudes võib järeldada, et hundi arvukus on eelmise aastaga võrreldes antud piirkonnas mõnevõrra kahanenud. Samas on arvukuse languse täpset määra veel ennatlik hinnata.

Käesoleva ettepaneku valmimise hetkeks on usaldusväärne informatsioon olemas 13 hundi pesakonna kohta Mandri-Eestis, millele lisandub saarte 2 pesakonda, üks Hiiumaal ja teine Saaremaal. Lisaks teadaolevatele pesakondadele võib oletada siiski veel 6-8 hundipesakonna olemasolu. Lõplik andmestik pesakondade leviku kohta selgub lumikatte saabudes. Oletatavate hundipesakondade hulka arvestatakse möödunud aastate lõikes stabiilselt reproduktiivsed hundikarjad, kus samas tänavuaastase järelkasvu olemasolu ei ole kinnitust leidnud. Samas ei pruugi selle liigi bioloogilistest iseärasusest tingituna kõik olemasolevad sigimisüksused igal aastal järelkasvu produtseerida. Lisaks eksisteerib ka hundi puhul aastaringse protsessina nii looduslik kui ka inimese põhjustatud jahiväline suremus, mistõttu tasub sedasorti ennustuste puhul pigem jääda ettevaatlikuks.

Hundi tekitatud kahjustuste hulk on käesoleval aastal kokkuvõtvalt mõnevõrra eelnevatest aastatest suurem, kuid silma jääb erakordselt suur erinevus maakondade lõikes: kui oktoobri alguse seisuga oli tänavu hundi poolt murtud lambaid viimase nelja aasta lõikes enim Raplamaal, Saaremaal ja Võrumaal, siis kahjustused puudusid sootuks Ida-Virumaal, Jõgevamaal ja Läänemaal ning olid väga väikesed ka Lääne-Virumaal ja Põlvamaal (joonis 1). Kuna suur enamus kahjustustest on kontsentreerunud vähestele aladele, tuleb kütamise eesmärgipärasele suunamisele tänavu varasemast veelgi enam tähelepanu pöörata.



Joonis. Hundi murtud lambad aastatel 2014 – 2017 vahemikus 01.03. – 01.10. Graafik: Tõnu Talvi, Keskkonnaamet.

Ohjamise korraldamine

Eelnevatel aastatel on hundi küttimislimiidi esimene osa jaotatud maakondade lõikes ning alles limiidi teise osa jaotusel on kasutatud ohjamisala või karjapõhist lähenemist. Käesolevas hundi küttimisettepanekus on aga juba esimese osa jaotusel teatud piirkondades kasutatud katseliselt maakonnaüleste ohjamisalade põhist lähenemist. Seda võib vaadelda kui üleminekuperioodi maakonnapõhiselt süsteemilt ohjamisala põhisele süsteemile, millest on varasemalt palju räägitud ning milleks on tehtud ka vastavad eeluuringud. Sobivuse korral võiks täielikult uuele süsteemile üle minna järgmisel aastal. Ohjamisaladel põhinev hundi ohjamissüsteem loob eelnevast märksa paremad eeldused kahjustuste efektiivsemaks vähendamiseks ning soovitud hundi arvukusnäitajate ja ühtlasema levikupildi saavutamiseks.

Sarnaselt varasemate aastatega määratakse hundi küttimislimiit tuginedes vajadusele kahes osas. Limiidi esimene osa määratakse jahihooaja alguseks ning teine jahihooaja jooksul vastavalt kogunenud informatsioonile hundikarjade tegeliku arvu, leviku ja suuruse kohta ning limiidi esimese osa täitumusele. Limiidi teise osa määramise operatiivsuse huvides esitab Keskkonnaagentuur ettepaneku otse Keskkonnaametile ja teadmiseks Keskkonnaministeeriumile. Limiidi teise osa määramine erinevatele maakondadele/ohjamisaladele võib toimuda erinevatel aegadel.

Ohjamise olulisemaks ja peamiseks eesmärgiks on tagada Mandri-Eestis 2018. aastaks keskmiselt 20 hundi pesakonna olemasolu koos populatsiooni võimalikult ühtlase jaotumusega sobilike elupaikade vahel, kusjuures säilima peaksid ennekõike suuremaid loodusmaastikke asustavad hundikarjad. Sobilikku jaotust suuremates loodusmassiivides silmas pidades on olulisimaks prioriteediks eelkõige Ida- ja Lääne-Virumaa ning samuti Jõgevamaa hundi asustustiheduse mõõdukas kasv 2018 aastaks.

Antud küttemisettepaneku koostamisel on võimaluste piires arvestatud maakondlike jahindusnõukogude soovitustega.

Küttemiskvoodi suurus ja jaotus

Küttemislimiidi esimese osa suuruseks pakutakse esimeses osas 74 isendit ning selle jaotus maakonniti või ohjamispiirkonniti on toodud tabelis 1.

Tabel 1. 2017. a hundi küttemiskvoodi I osa jaotus.

Ohjamispiirkond	Kvoot	Jahipiirkond
Harju 1	6	Kõik Harjumaa jahipiirkonnad, va. Aegviidu, Maapaju, Nahe, Nissi, Padise, Põhja-Kõrvemaa ja Ida-Harju Kahala jahiala
Hiiu	4	Kõik Hiiumaa jahipiirkonnad
Järva 1	4	Alliku, Ambla, Anna, EPT, Järva-Jaani, Lõõla, Kõrvemaa, Väätša
Järva 2	3	Esna, Imavere, Jüriöö, Kabala, Kirna, Koeru, Koigi, Oisu, Päinurme ja Türi
Lääne-Harju	2	Linnamäe, Noarootsi, Nõva, Palivere, Riguldi, Risti ja Variku; Padise
Lääne	4	Haapsalu, Kasari, Kullamaa, Lihula, Luiste, Martna, Massu, Tuudi, Vatla, Vormsi
Lääne-Viru-Jõgeva	4	Laiuse, Sadala, Torma ja kõik Lääne-Virumaa jahipiirkonnad, va. Mahu, Roela, Rägavere, Tudu, Uhtna ja Viru-Nigula
Põlva	3	Kõik Põlvamaa jahipiirkonnad
Pämu 1	2	Aruvälja, Audru, Halinga, Jõõpre, Koonga, Lõpe, Kihlepa-Lindi, Saulepi, Seliste, Tõstamaa, Vana-Varbla
Pämu 2	2	Are, Kaisma, Pämjõe, Põravere, Sauga, Suigu, Vändra, Tootsi Rakvere-Pärnu maanteest põhja poole jääv osa ja Kurgja Pärnu jõest põhja poole jääv osa
Pämu 3	3	Nõmme, Massiaru, Orajõe, Tali
Rapla 1	6	Kohila, Külmallika, Palamulla, Põrsu, Rapla ja Vardi
Rapla 2	5	Kõik Raplamaa jahipiirkonnad, va. Kohila, Külmallika, Palamulla, Põrsu, Rapla ja Vardi
Saare	5	Kõik Saaremaa jahipiirkonnad
Tartu	3	Kõik Tartumaa jahipiirkonnad
Valga	5	Kõik Valgamaa jahipiirkonnad, va. Hummuli, Karjanurme, Koorküla, Riidaja, Rulli, Taagepera ja Tõrva
Valga-Viljandi	5	Hummuli, Karjanurme, Koorküla, Riidaja, Rulli, Taagepera ja Tõrva; Karksi, Kärsna, Lilli, Nuia, Suislepa ja Vambola
Võru	8	Kõik jahipiirkonnad
Kokku	74	

Jaotuse aluseks on teadaolevate ja oletatavate pesakondade olemasolu ning kahjustuste levik. Kui küttemisettepaneku koostamise ja jahihooaja alguse vahel kütetakse hunte väljaspool jahiaega erilubade alusel, lahutatakse need isendid vastava maakonna või ohjamisala kvoodist maha.

Lisaks hundi küttemiskvoodi esmasele jaotusele toome järgnevalt välja ka alad, kus jaotuse esimeses osas hunte kütida ei saa (tabel 2).

Tabel 2. Ohjamispiirkonnad, kus hundi 2017. a küttimislimiidi jaotuse esimeses osas hunte ei kütita

Ohjamispiirkond	Kvoot	Jahipiirkond
Harju 2	0	Nissi
Harju-Järva	0	Aegviidu, Maapaju, Nahe, Põhja-Kõrvemaa, Ida-Harju Kahala jahiala; Jäneda ja Lehtse
Ida-Lääne-Viru	0	Kõik Ida-Virumaa jahipiirkonnad; Mahu, Roela, Rägavere, Tudu, Uhtna ja Viru-Nigula
Jõgeva	0	Kõik Jõgevamaa jahipiirkonnad, va. Laiuse, Sadala ja Torma
Pämu-Viljandi	0	Kilingi-Nõmme, Kullipesa, Ora, Rahnoja, Surju, Tahkuranaa, Tihemetsa, Tori-Sindi, Kurgja Pämu jõest lõunasse jääv osa ning Tootsi Rakvere-Pämu maanteest lõuna poole jääv osa; Abja, Halliste, Heimtali, Kaansoo, Lahmuse, Mõisaküla, Paistu, Polli, Päre-Metsküla, Rimmu, Suure-Jaani, Sürgavere
Viljandi	0	Holstre, Lembitu, Leie, Kolga-Jaani, Kõo, Tarvastu, Tánassilma, Täaksi ja Viiratsi

Ohjamispiirkondadega seotud küttimispiirangute põhjendused on toodud alljärgnevalt:

Harju 2 – jahimaa kasutaja poolt kogutavate seireandmete järjepideva mittelaekumisega seoses ei ole võimalik antud jahipiirkonnaga küttimislimiidi jaotamisel arvestada;

Harju-Järva – ohjamisala jahipiirkondades ei kütita hunte kõnesolevat piirkonda asustava hundikarja säilitamise eesmärgil;

Ida-Lääne-Viru – ohjamisala jahipiirkondades ei kütita hunte osapopulatsiooni äärmiselt madala asustustiheduse tõttu;

Jõgeva – ohjamisala jahipiirkondades ei kütita hunte osapopulatsiooni äärmiselt madala asustustiheduse tõttu;

Pärnu-Viljandi – ohjamisala jahipiirkondades ei kütita hunte eelkõige liigi rakendusuuringutega seonduvalt eesmärgiga säilitada mainitud piirkonda asustavaid hundikarju;

Viljandi – ohjamisala jahipiirkondades ei kütita hunte lähtuvalt esialgsest vajadusest kõnesolevat piirkonda asustavat hundikarja säilitada.

Lisaks eelnevale on keelatud jahti pidada telemeetriliste märgistega varustatud huntidele ning nende gruppidele, kes viibivad ajutiselt väljaspool selleks eelnevalt kehtestatud piirangualasid.

Vältimaks hundile kehtestatud küttimiskvoodi ületamist on käesolevast jahiaastast vajalik jahindusnõukogude poolt ohjamisalade põhiselt hundijahti koordineerivate isikute määramine, nagu seda tehti jahipidamise korraldamisel pruunkarule.

Hundi küttimislimiidi teise osa kohta ettepaneku tegemiseks on oluline huntide küttimise järgselt vastavad ankeedid ja bioproovid võimalikult kiiresti toimetada Keskkonnaagentuuri aadressil Rõõmu tee 2, Tartu. Ohjamispiirkondades **Pärnu 3** ja **Viljandi 2** palume sellega seoses huntide küttimise järgselt enne loomade nahastamist koheselt ühendust võtta Keskkonnaagentuuriga (kontaktisik Marko Kübarsepp, telefon 52 80 850), kes võimalusel kohale tuleb ja vajalikud proovid ise võtab.

NB! Lisaks eelpoolmainitule on küttimislimiidi teise osa määramise oluliseks komponendiks operatiivse vaatlusinfo edastamine huntide liikumise kohta käesoleval jahiaastal Keskkonnaagentuurile e-posti aadressil ulukiseire@envir.ee.