

LISA Keskkonnaagentuuri aruandele „ Ulukiasurkondade seisund ja kütmissoovitus 2014“.

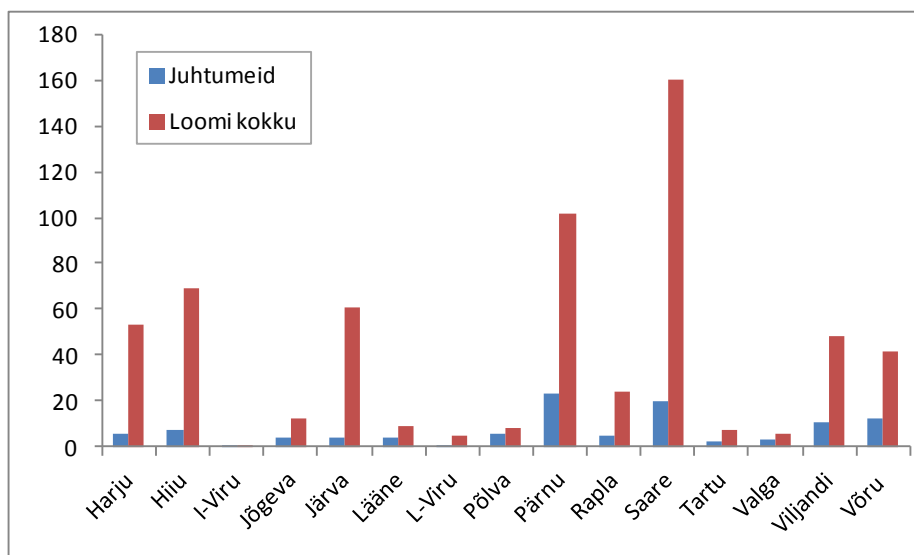
Ettepanek hundi ja ilvese küttemise korraldamiseks 2014. aastal.

Koostajad: Peep Männil ja Marko Kübarsepp

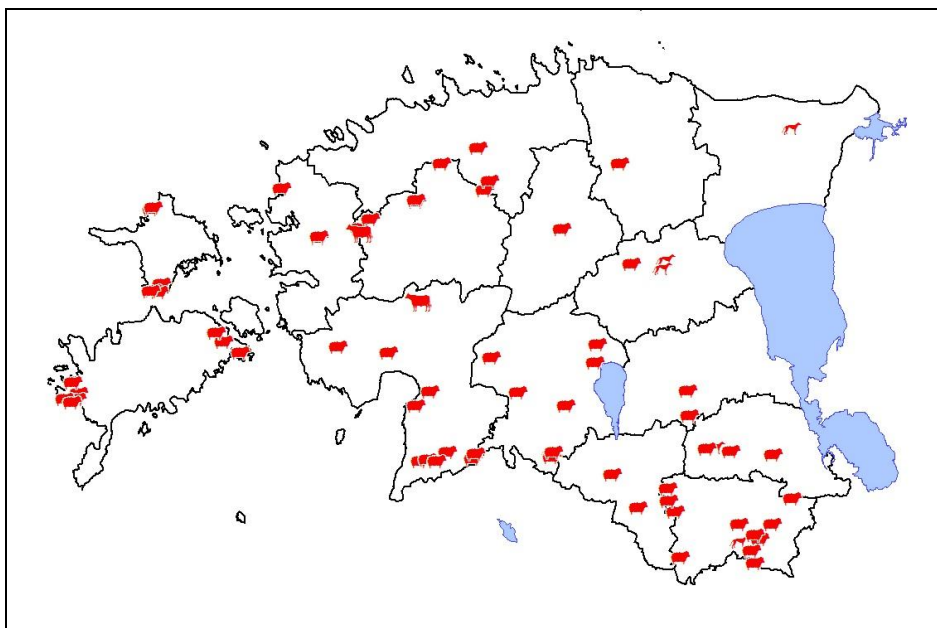
1. HUNT

Populatsiooni täpsustunud seisund

Möödunud aasta seireandmete alusel prognoositi tänava kevadel hundi arvukuse jätkuvat langust võrreldes eelmise aasta sūgisega ning umbes 15 pesakonna olemasolu. Arvukuse võimalikule langusele viitasid pea kõik jalgitavad parameetrid sh ruutloenduse jäljeindeks, kärntõve levik populatsioonis ning täiskasvanud emaste osakaal kütmissivalimis. Kahjustuste hulk on 13.10.2014 seisuga võrreldes eelmise aasta sama ajaga mõnevõrra suurem, kuid jaotunud veelgi ebaühtlasemalt: üle poole kõikidest kariloomadest on siiani murtud/haavatud kolmes maakonnas: Hiiu maal, Pärnumaal ja Saaremaal, millest viimane võtab omakorda enam kui poole sellest kogusest (joonised 1 ja 2). Mandri-Eestis on kahjutustatud loomade hulk võrreldes eelmise aasta sama ajaga umbes 15 % väiksem.



Joonis 1. 2014. a hundi kahjustusjuhtumid ja rünnatud (murtud ja haavatud kokku) kari- ja koduloomad seisuga 13.10.2014. Allikas: Keskkonnaamet.



Joonis 2. 2014 a. hundi tekitatud kahjustusjuhtumite levik seisuga 13.10.2014. Allikas: Keskkonnaamet.

Praeguseks on küllaltki usaldusväärne informatsioon olemas 9 hundi pesakonna kohta, millest seitse asuvad Mandri-Eestis. Lisaks neile võib veel oletada kuni 8 pesakonna olemasolu (tabel 1). Oletatavad on peamiselt need pesakonnad, kus eelmisel aastal oli hundikari ja kust küttimisandmetest lähtuvalt karja juhtemast ära ei lastud, kuid kus tänavu kutsikate olemasolu kohta veel kindlad andmed puuduvad. Möödunud aasta 1. oktoobriks oli teadaolevaid pesakondi 13 ning oletatavaid 9.

Tabel 1. Teadaolevad ja oletatavad hundi pesakonnad maakonniti seisuga 13.10.2014

| Maakond | Pesakonnad | |
|------------|-------------|------------|
| | teadaolevad | oletatavad |
| Harju | 1 | 1 |
| Hiiu | 1 | 0 |
| Ida-Viru | 0 | 0 |
| Jõgeva | 0 | 0 |
| Järva | 0 | 1 |
| Lääne | 0 | 0 |
| Lääne-Viru | 0 | 0 |
| Põlva | 1 | 0 |
| Pärnu | 2 | 1 |
| Rapla | 0 | 0 |
| Saare | 1 | 0 |
| Tartu | 2 | 1 |
| Valga | 0 | 1 |
| Viljandi | 1 | 1 |
| Võru | 0 | 2 |
| Kokku | 9 | 8 |

Ohjamise korraldamine

Hundi küttimislimiidid määratakse maakondade kaupa. Sarnaselt eelmise aastaga on Pärnumaa ja Järvamaa jaotatud vastavalt neljaks ja kaheks ohjamispiirkonnaks ning kvoot jaotatakse vastavalt sellele. Kaheks ohjamisalaks on jagatud ka Läänemaa ning maakonnasisene jaotus on tehtud Tartumaal.

Sarnaselt varasemate aastatega määratakse limiit kahes jaos. Esimene osa määratakse jahihooaja alguseks ning teine jahihooaja jooksul vastavalt saabunud informatsioonile hundikarjade tegeliku arvu, leviku ja suuruse kohta ning limiidi esimese osa täitumusele. Limiidi teise osa määramise operatiivsuse huvides esitab Keskkonnaagentuur ettepaneku otse Keskkonnaametile ja teadmiseks Keskkonnaministeeriumile. Limiidi teise osa määramine erinevatele maakondadele võib toimuda sõltuvalt olukorrast eri aegadel.

Ohjamise eesmärgiks on säilitada ligikaudu 20 pesakonna olemasolu aastaks 2015 ning et pesakonnad asuksid võimalikult ühtlaselt üle Eesti liigile sobivates elupaikades. Kuna hundi arvukus on vähenemas tegevuskavas soovitud miinimummäärani (15 pesakonda) ning samas on levikupilt muutunud ebaühtlasemaks, tuleb limiidi esimese osa jaotusel olla veelgi ettevaatlikum kui möödunud aastal. Samuti, seoses Aafrika seakatku (SAK) levikuga Eestis muutub olulisemaks hundi roll looduses, mistõttu oleks tema arvukuse mõningane tõus tervitatav ja seda eriti katku levikupiirkonnas. Nimelt aitab hunt osaliselt raipetoidulise kiskjana kaasa hukkunud või hukkuvate metssigade likvideerimisele loodusest, piirates sellega katku edasise levikut.

Küttimiskvoodi suurus ja jaotus

Küttimislimiidi esimese osa suuruseks pakutakse 40 isendit ning selle jaotus maakonniti või ohjamispiirkonniti on toodud tabelis 2. Jaotuse aluseks on teadaolevate ja oletatavate pesakondade olemasolu ja kahjustuste levik maakonniti. Ida-Virumaa, Valgamaa ja Viljandimaa puhul on arvestatud ka SAK levikuga.

Viljandimaa puhul on lisaks SAK levikule arvestatud ka jälgitavate huntide kaitse vajadusega ning vajadusega säilitada Alam-Pedja LKA piirkonda asustavat hundikarja. Viimane on ka põhjus Tartumaa maakonnasisesteks piiranguteks. Piirangud vaadatakse üle, kui on täpsemalt välja selgitatud Alam-Pedja LKA ümbruse huntide seis Viljandimaal, Jõgevamaal ja Tartumaal.

Läänemaa limiidi jaotus ohjamispiirkonda 1 on seotud kahjustuste koondumisega ning möödunudaastase hübriidse pesakonna liikmete eeldatava jätkuva olemasoluga piirkonnas. Pärnumaa kvoodi jaotus ohjamispiirkonda 3 on seotud kahjustuste kontsentreerumisega just sellele alale.

Ohjamispiirkonnas Pärnu 4 null-küttimiskvoot on seotud peamiselt käimasolevate uuringutega ja selles piirkonnas elavate telemeetriliselt jälgitavate huntide ja nende karjaliikmete säilitamise vajadusega.

Keelatud on jahti pidada töötavate raadiokaelustega huntidele ja nende gruppidele, kes viibivad väljaspool piiranguala ning kui sellest on eelnevalt jahipiirkonna kasutajat teavitatud.

Tabel 2. Ettepanek esmase küttemiskvoodi ja selle piirkondliku jaotuste kohta aastaks 2014. Alad, kus hunte võib kütta on toodud rohelise värviga ning alad, kus hundi küttemist ei toimu, punase värviga ja kaldkirjas.

| Maakond/ ohjamispiirkond | Kvoot | Jahipiirkond |
|-------------------------------------|--------------|--|
| Harju | 4 | Kõik jahipiirkonnad |
| Hiiu | 3 | Kõik jahipiirkonnad |
| <i>Ida-Viru</i> | <i>0</i> | <i>Kõik jahipiirkonnad</i> |
| <i>Jõgeva</i> | <i>0</i> | <i>Kõik jahipiirkonnad</i> |
| <i>Järva 1</i> | <i>0</i> | <i>Alliku, Ambla, Anna, EPT, Jäneda, Järva-Jaani, Lehtse, Lõõla, Kõrvemaa, Väätsa</i> |
| Järva 2 | 3 | Esna, Imavere, Jüriöö, Kabala, Kirna, Koeru, Koigi, Oisu, Päinurme ja Türi |
| Lääne 1 | 3 | Kasari, Kullamaa, Luiste, Martna ja Taebla |
| <i>Lääne 2</i> | <i>0</i> | <i>Haapsalu, Lihula, Linnamäe, Massu, Noarootsi, Nõva, Palivere, Riguldi, Tuudi, Vatla, Vormsi</i> |
| <i>Lääne-Viru</i> | <i>0</i> | <i>Kõik jahipiirkonnad</i> |
| Põlva | 4 | Kõik jahipiirkonnad |
| <i>Pämu 1</i> | <i>0</i> | <i>Aruvälja, Audru, Halinga, Jõõpre, Jäärumetsa, Kihlepa-Lindi, Kihnu, Koonga, Lõpe, Saulepi, Seliste, Tõstamaa ja Vana-Varbla</i> |
| <i>Pämu 2</i> | <i>0</i> | <i>Are, Kaisma, Kurgja, Pämjõe, Pööravere, Sauga, Suigu ja Väandra ning Tootsi Pämu-Rakvere maanteest põhja poole jääv osa</i> |
| Pärnu 3 | 5 | Massiaru, Orajõe ja Tali |
| <i>Pärnu 4</i> | <i>0</i> | <i>Kilingi-Nõmme, Kullipesa, Nõmme, Ora, Rahnoja, Surju, Tahkuranna, Tihemetsa ja Tori-Sindi ning Tootsi Pämu-Rakvere maanteest lõuna poole jääv osa</i> |
| Rapla | 2 | Kõik jahipiirkonnad |
| Saare | 6 | Kõik jahipiirkonnad |
| Tartu | 4 | Kõik jahipiirkonnad, <i>välja arvatud Konguta, Laeva, Puhja, Rannu, Sangla, Tähtvere ja Vahelaane</i> |
| <i>Valga</i> | <i>0</i> | <i>Kõik jahipiirkonnad</i> |
| <i>Viljandi</i> | <i>0</i> | <i>Kõik jahipiirkonnad</i> |
| Võru | 6 | Kõik jahipiirkonnad |
| Kokku | 40 | |

2. ILVES

Küttemiskvoodi suurus ja jaotus

Seoses ilvese populatsiooni ajutise ebasoodsa seisundiga on ettepanek 2014. aastal ilveseid üheski maakonnas mitte kütta.

Erandina võiks siiski lubada Läänemaa Vormsi jahipiirkonnast kütta kuni 2 ilvest. Vormsi saar on enamuse ajast ilvese jaoks mandrist isoleeritud, samas on saar kordades väikesem, kui ühe ilvese koduterritoorium Mandri-Eestis. Vormsi jahimeeste andmetel elas saarel 2014. a. kevadel 7 ilvest.